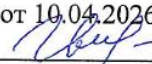



Государственное бюджетное дошкольное образовательное учреждение  
детский сад № 4 общеразвивающего вида с приоритетным осуществлением  
деятельности по физическому развитию детей  
Невского района Санкт-Петербурга

ПРИНЯТ  
Общим собранием ГБДОУ №4  
Невского района Санкт-Петербурга  
Протокол №1 от 10.04.2026  
Председатель  Т.А. Иванова

УТВЕРЖДЕН  
Приказом № 26 (к-2) от 14.04.2026  
И.о. заведующего ГБДОУ №4  
Невского района Санкт-Петербурга  
 И.С. Тихонова



Аналитический отчет по результатам самообследования  
Государственного бюджетного дошкольного образовательного учреждения детского сада №4  
общеразвивающего вида с приоритетным осуществлением деятельности по физическому развитию  
детей Невского района Санкт-Петербурга  
за 2025 год

Санкт-Петербург  
2026

## Содержание

1. Введение.....	3
1.1. Цели и задачи проведения самообследования.....	3
1.2. Основные направления деятельности ОО.....	3
1.3. Способ и методы получения информации.....	4
2. Аналитический отчет по результатам самообследования.....	6
2.1 Оценка образовательной деятельности и организация учебного процесса.....	6
2.2. Оценка системы управления образовательной деятельностью.....	15
2.3. Оценка содержания и качества подготовки обучающихся.....	22
2.4. Кадровое обеспечение.....	26
2.5. Оценка качества учебно-методического и библиотечно-информационного обеспечения.....	28
2.6. Оценка качества материально-технической базы.....	30
2.7. Оценка функционирования внутренней системы оценки качества.....	32
3. Статистический отчет по результатам самообследования.....	36
3.1. Показатели деятельности дошкольной образовательной организации, подлежащей самообследованию.....	36
Заключение.....	39

## Приложение

## ВВЕДЕНИЕ

Аналитический отчет по результатам самообследования Государственного бюджетного дошкольного образовательного учреждения детский сад № 4 общеразвивающего вида с приоритетным осуществлением деятельности по физическому развитию детей Невского района Санкт-Петербурга (далее ГБДОУ) за 2025 год составлен в соответствии с требованиями Федерального Закона от 29.12.2012 г. № 273-ФЗ «Об образовании в Российской Федерации», Приказа Министерства образования и науки РФ от 14.06.2013 г. № 462 «Об утверждении порядка проведения самообследования образовательной организации» (с изм. и допол. от 20.01.2018), Приказа Министерства образования и науки РФ от 10.12.2013 г. № 1324 «Об утверждении показателей деятельности образовательной организации, подлежащей самообследованию» (ред. 17.11.2023), Распоряжения Комитета по образованию от 05.07.2019 № 1996-р «Об утверждении примерных показателей эффективности деятельности руководителей образовательных учреждений, находящихся в ведении Комитета по образованию и администраций районов Санкт-Петербурга», Постановления Правительства РФ от 10.07.2013 г. № 582 «Об утверждении Правил размещения на официальном сайте образовательной организации в информационно-телекоммуникационной сети «Интернет» и обновления информации об образовательной организации».

В 2025 году ГБДОУ детский сад № 4 Невского района Санкт-Петербурга работал в соответствии с уставом от 13.10.2014 г., лицензией на образовательную деятельность № 736 от 12.10.2011г.

### 1.1. ЦЕЛИ И ЗАДАЧИ ПРОВЕДЕНИЯ САМООБСЛЕДОВАНИЯ

**Цель самообследования** – самоанализ и самооценка деятельности ГБДОУ детского сада №4 Невского района Санкт-Петербурга за 2025 год, обеспечение доступности и открытости информации о деятельности образовательного учреждения.

#### **Основные задачи самообследования**

1. Оценка образовательной деятельности и организации учебного процесса.
2. Оценка системы управления образовательной деятельности
3. Оценка содержания и качества подготовки обучающихся.
4. Оценка кадрового обеспечения.
5. Оценка качества учебно-методического, библиотечно-информационного обеспечения.
6. Оценка качества материально-технической базы.
7. Оценка функционирования внутренней системы оценки качества образования.
8. Информирование общественности о результатах и перспективах деятельности образовательного учреждения.

**Объект самообследования:** образовательная деятельность в ГБДОУ детском саду №4 Невского района Санкт-Петербурга.

### 1.2. ОСНОВНЫЕ НАПРАВЛЕНИЯ ДЕЯТЕЛЬНОСТИ ГБДОУ ДЕТСКОГО САДА №4

Воспитание здорового физически, разносторонне развитого, инициативного и раскрепощенного дошкольника.

Базовой основой для осуществления реализации данного направления является сохранение и укрепление здоровья детей, а именно:

- физическое здоровье детей, формирование и пропаганда навыков здорового образа жизни;
- обеспечение условий безопасности жизнедеятельности детей в ГБДОУ;
- формирование у воспитанников эмоционально-волевых качеств и общечеловеческих ценностей;
- взаимодействие с семьями детей на правах партнерства;
- гуманизация целей и принципов образовательной работы с детьми;

- повышение образовательного уровня и возможностей всестороннего развития воспитанников через дополнительное образование.

### **Основные направления деятельности ОО в 2025 году в соответствии с Программой развития:**

Программа развития ГБДОУ детского сада №4 Невского района Санкт-Петербурга на 2025 – 2029 годы предполагает развитие по следующим магистральным направлениям:

1. Знание (проект ГБДОУ «Шаг за шагом»);
2. Воспитание (проект ГБДОУ «Мы – часть России»);
3. Здоровье (проект ГБДОУ БРиЗ +);
4. Творчество (проект ГБДОУ «Мир творчества в каждом»);
5. Профориентация (проект ГБДОУ «Кем быть?»);
6. Педагог. Профессиональная команда (проект ГБДОУ «Пять ступеней мастерства»);
7. Климат ОУ (проект ГБДОУ «Территория комфорта»);
8. Образовательная среда (проект ГБДОУ «Говорящая среда: создаем вместе»)

### **1.3. СПОСОБ И МЕТОДЫ ПОЛУЧЕНИЯ ИНФОРМАЦИИ**

В соответствии с положением о проведении процедуры самообследования в ГБДОУ детский сад №4 от 19.02.2021 и приказом №21(к-2) от 21.02.2026 о проведении процедуры самообследования по итогам 2025, начинается ежегодно не позднее 1 марта текущего года и заканчивается не позднее 20 апреля текущего года.

Для проведения самообследования создается рабочая группа в составе:

Председатель: Л.С. Тихонова – и.о заведующего;

Члены рабочей группы:

А. А. Дедова – заместитель заведующего;

Т.А. Иванова – старший воспитатель;

А.А. Гайворонская – педагог-психолог;

М.С. Соловьева – воспитатель.

Состав рабочей группы утверждается приказом заведующего.

Рабочей группой ежегодно составляется план-график подготовки и проведения самообследования с указанием сроков, мероприятий и ответственных.

При проведении самоанализа используется информация, полученная на основе данных независимой оценки качества образования (НОКО).

При проведении самообследования могут быть использованы следующие методы:

- наблюдение;
- анкетирование;
- мониторинги;
- тестирование;
- анализ документов;
- определение обобщающих показателей и др.

Самообследование проводится в форме анализа следующих видов деятельности ГБДОУ детского сада № 4:

- система управления ГБДОУ (анализируется организационно-правовое обеспечение образовательной деятельности, соответствие организации управления уставным требованиям, соответ-

- ствие собственной нормативной и организационно-распорядительной документации действующему законодательству РФ и Уставу, организация взаимодействия структурных подразделений Учреждения, реализация принципа коллегиальности, эффективность деятельности органов общественного управления, внешние связи организации, инновационная деятельность и др.);
- образовательная деятельность, организация учебного процесса (анализируется выполнение образовательных программ, режимные моменты, организация питания обучающихся, соблюдение правил и инструкций по охране труда; выполнение программ и др.);
  - содержание и качество подготовки воспитанников (анализируется успеваемость и промежуточная аттестация в динамике за три года, участие воспитанников в творческих конкурсах и соревнованиях);
  - качество кадрового состава (анализируется фактическая численность работников на соответствие штатному расписанию, образовательный ценз и квалификация педагогических работников, дополнительное профессиональное образование работников, результаты внутренней аттестации, результаты научно-методической работы и др.);
  - качество учебно-методического и информационного обеспечения (средств информационного обеспечения и их обновление за отчетный период, обеспеченность учебно-методической и справочной литературой, информационными ресурсами; ведение, своевременность обновления официального сайта в информационно-телекоммуникационной сети «Интернет» и др.);
  - качество материально-технической базы (анализируется материально-техническое обеспечение образовательной деятельности, спортивное оборудование, электронные средства обучения, Интернет, оборудование помещений в соответствии с государственными нормами и требованиями, в том числе в соответствии с федеральными государственными образовательными стандартами);
  - функционирование внутренней системы оценки качества образования (анализируется внутри-учрежденческий контроль, организация и результаты текущего контроля успеваемости и промежуточной аттестации воспитанников);
  - анализ показателей деятельности ГБДОУ, устанавливаемых федеральным органом исполнительной власти, осуществляющим функции по выработке государственной политики и нормативно-правовому регулированию в сфере образования.

По результатам проведенного анализа проводится оценка направлений деятельности ГБДОУ.

Все сведения соответствуют отчетному периоду с 01.01.2025 по 31.12.2025 года.

**Тип анализа:** динамический.

Этот вид анализа основывается на изучении результатов деятельности образовательной организации, показателей, взятых в их динамике, то есть в процессе их изменения, развития с течением времени, за несколько отчетных периодов. В процессе динамического анализа определяются и анализируются показатели изменений, произошедших внутри ГБДОУ (численность воспитанников, квалификация педагогов и т.п.). В ходе анализа рассматривались аспекты функционирования и развития учреждения, эффективность управленческих решений.

## **2. АНАЛИТИЧЕСКИЙ ОТЧЕТ ПО РЕЗУЛЬТАТАМ САМООБСЛЕДОВАНИЯ**

### **2.1. ОЦЕНКА ОБРАЗОВАТЕЛЬНОЙ ДЕЯТЕЛЬНОСТИ И ОРГАНИЗАЦИЯ УЧЕБНОГО ПРОЦЕССА**

В основе Федеральный Закон от 29.12.2012 г. № 273-ФЗ «Об образовании в Российской Федерации», Приказ Министерства образования и науки РФ от 14.06.2013 г. № 462 «Об утверждении порядка проведения самообследования образовательной организации» (с изм. и допол. от 20.01.2018), Приказ Министерства образования и науки РФ от 10.12.2013 г. № 1324 «Об утверждении показателей деятельности образовательной организации, подлежащей самообследованию» (ред. 17.11.2023).

С 01.01. 2021 ГБДОУ функционирует в соответствии с требованиями СП 2.4.3648-20 «Санитарно-эпидемиологические требования к организациям воспитания и обучения, отдыха и оздоровления детей и молодежи», а с 01.03.2021 –дополнительно с требованиями СанПиН 1.2.3685-21 «Гигиенические нормативы и требования к обеспечению безопасности и (или) безвредности для человека факторов среды обитания».

Обучение в ГБДОУ осуществляется на русском языке в очной форме, общежитие не предоставляется, стипендия не предусмотрена.

Образовательная деятельность ведется на основании утвержденной образовательной программы дошкольного образования, которая разработана на основе ФОП ДО в соответствии с ФГОС ДО, санитарно-эпидемиологическими правилами и нормативами.

Осуществление воспитательной деятельности ведется в соответствии с рабочей программой воспитания ГБДОУ и календарным планом воспитательной работы. Рабочая программа воспитания реализуется ежегодно с 2021 года, календарным планом воспитательной работы определены события, в которых объединяется участие всех участников образовательных отношений.

Для выполнения требований и норм Федерального закона от 24.09.2022 № 371-ФЗ дошкольное учреждение провело организационные мероприятия по внедрению федеральной образовательной программы дошкольного образования (далее ФОП ДО), утвержденной приказом Минпросвещения России от 25.11.2022 №1028 в соответствии с утвержденной дорожной картой.

Для этого была создана рабочая группа в составе:

И.о заведующего – Тихонова Л.С.,  
заместитель заведующего - Дедова А.А.,  
старший воспитатель – Иванова Т.А.,  
педагог-психолог – Гайворонская А.А.,  
воспитатель – Соловьева М.С.

Результаты работы рабочей группы за 2025 год:

- внесение корректировок в образовательную программу дошкольного образования (ОПДО), разработанную на основе ФОП ДО;
- корректировка плана –графика повышения квалификации педагогических и управленческих кадров, составление плана обучения работников по вопросам применения ФОП ДО;
- проведение информационно – разъяснительной работы с родителями (законными представителями) воспитанников.

Образовательная деятельность в Образовательном учреждении осуществляется в группах, имеющих общеразвивающую направленность:

**Инвариантная часть:**

Показатели	Единица измерения/человек		
	2023	2024	2025
<i>Общая численность воспитанников, осваивающих образовательную программу дошкольного образования, в том числе:</i>	275	228	199
В режиме полного дня (8-12 часов)	275	228	199
В режиме кратковременного пребывания (3-5 часов)	0	0	0
В семейной дошкольной группе	0	0	0
В форме семейного образования с психолого-педагогическим сопровождением на базе дошкольной образовательной организации	0	0	0
Общая численность воспитанников в возрасте до 3 лет	42	39	46
Общая численность воспитанников в возрасте от 3 до 8 лет	233	189	153
<i>Численность/удельный вес численности воспитанников в общей численности воспитанников, получающих услуги присмотра и ухода:</i>	233	228	199
В режиме полного дня (8-12 часов)	275	228	199
В режиме продленного дня (12-14 часов)	0	0	0
В режиме круглосуточного пребывания	0	0	0
<i>Численность/удельный вес численности воспитанников с ограниченными возможностями здоровья в общей численности воспитанников, получающих услуги:</i>	0	0	0
По коррекции недостатков в физическом и (или) психическом развитии	0	0	0
По освоению образовательной программы дошкольного образования	0	0	0
По присмотру и уходу	0	0	0
<i>Средний показатель пропущенных дней при посещении дошкольной образовательной организации по болезни на одного воспитанника</i>	25	25	25

В детском саду созданы условия для воспитанников, осваивающих образовательную программу дошкольного образования только в режиме полного дня (8-12 часов). Групп кратковременного пребывания (5-6 часов), групп круглосуточного пребывания, семейных дошкольных групп в ГБДОУ не создавалось. Также на базе дошкольной образовательной организации не востребовано родителями (законными представителями) освоение детьми программы дошкольного образования в форме семейного образования с психолого-педагогическим сопровождением. Детский сад посещают здоровые дети, не требующие коррекции недостатков в физическом и (или) психическом развитии.

За последние три года количество воспитанников, получающих услуги присмотра и ухода, а также услуги по освоению образовательной программы дошкольного образования изменилось, это обусловлено открытием новых детских садов в близлежащих микрорайонах. Однако востребованность мест для детей раннего дошкольного возраста остается высокой. В связи с этим с 2025 года в ГБДОУ функционирует 3 группы раннего возраста: с 2 до 3 лет, с 1,5 до 2 лет и открыта дополнительная группа для детей в возрасте от 1 года до 1,5 лет.

В ГБДОУ активно работает психолого-педагогическое сопровождение образовательного процесса. Увеличивается количество заседаний психолого-педагогического консилиума (далее ППк), в результате которого выносятся решения о направлении семей на консультацию в Территориальную психолого-медико-педагогическую комиссию Невского района Санкт-Петербурга. Итог такой работы – более тщательное выявление детей, у которых имеются сложности в освоении программы дошкольного образования. Наиболее частые сложности у детей возникают в речевом развитии. Таким детям часто рекомендуют обучаться по адаптированным образовательным программам, специальное сопровождение логопеда и/или дефектолога. Итогом такой работы становится отток детей старшего дошкольного возраста в детские сады компенсирующего вида.

#### **Вариативная часть:**

Описание		
2023	2024	2025
275 воспитанников/ 24 педагога (13/1)	228 воспитанников/ 24 педагога (13/1)	199 воспитанников/ 23 педагога (10/1)
<p>На одного педагога в течение 3-х лет приходится в ГБДОУ в среднем 10 воспитанников, что говорит о грамотной политике администрации ГБДОУ детского сада № 4. Соблюдаются условия Коллективного договора, администрация принимает на работу педагогов в количестве, необходимом для обеспечения качественного образовательного процесса.</p> <p>Дошкольное учреждение обеспечено педагогами и специалистами в полном объеме: работают музыкальный руководитель, инструктор по физической культуре, педагог-психолог, педагог дополнительного образования. Администрация детского сада постоянно ведет мониторинг свободных ставок и не допускает наличия вакансий по педагогическим должностям. Все свободные ставки, даже на время декретных отпусков и отпусков по уходу за ребенком до 1,5-3-х лет достаточно быстро занимают. В дошкольном учреждении сплоченный и стабильный коллектив.</p>		
<p>Оценка образовательной деятельности и контроль за организацией образовательной деятельности в 2025 году осуществлялся в соответствии с Положением «О внутренней системе оценке качества» и планом контроля. По всем показателям были обеспечены допустимые результаты. Динамика обеспеченности данных показателей за последние три года показывает стабильные результаты и оперативность принятия управленческих решений. Отчет об оценке образовательной деятельности, результаты контроля и выводы описаны в разделе 2.7. «Оценка функционирования внутренней системы оценки качества».</p> <p>В ГБДОУ детском саду №4 проводятся разные виды контроля:</p> <ul style="list-style-type: none"> <li>- по времени: предупредительный (опережающий), оперативный (текущий, промежуточный), итоговый.</li> <li>- по содержанию: фронтальный (комплексный), тематический, оперативный.</li> </ul> <p>Все контроли проводятся в соответствии с графиком и годовым планом. По окончании контроля пишется аналитическая справка с выводами и рекомендациями.</p>		
<p>В ГБДОУ детском саду № 4 на протяжении многих лет применяются образовательные технологии в процессе организации занятий (здоровьесберегающие технологии, технологии проблемного обучения, ИК технологии, технологии проектирования, исследовательские технологии и т.д).</p> <p>С 2025 года было принято решение уделять особое внимание исследовательской деятельности с детьми старшего дошкольного возраста. В образовательном процессе исследовательская деятельность используется для изучения не только текущих событий, ситуаций и объектов, но и помогает познакомиться с прошлым, проанализировать историческое развитие конкретных событий. Вклю-</p>		

чение в учебно-исследовательскую работу помогает воспитанникам овладеть современными методами поиска, обработки и использования информации, освоить различные методы исследовательской деятельности, сформировать умение отстаивать и защищать свою точку зрения. С помощью этой технологии открываются дополнительные возможности эффективного взаимодействия с воспитанниками в контексте реализации проекта «Академия юных исследователей и изобретателей». Внедрение данных технологий продолжается и по сегодняшний день, как наиболее продуктивное.

Для решения образовательных задач используются как традиционные формы и методы организации образовательного процесса (фронтальные, подгрупповые и индивидуальные занятия), так и новые (образовательная ситуация, образовательное событие, обогащенные игры детей в детских центрах активности, проблемно-обучающие ситуации и другое).

Помимо официального сайта регулярно ведется официальная страница в социальной сети «ВКонтакте» (госпаблик). Работа госпаблика регламентируется Федеральным законом от 09.02.2009 № 8-ФЗ, постановлением Правительства от 31.12.2022 № 2560, рекомендациями Минцифры и локальными актами дошкольного учреждения.

Данная группа прошла верификацию в 2022 году и является официальным госпабликом ГБДОУ. С помощью использования данной группы, родители в кратчайшие сроки узнают о событиях и мероприятиях, проходящих в детском саду и активнее вовлекаются к участию в образовательном процессе. С 2022 года для дистанционного взаимодействия с семьями воспитанников стала выходить виртуальная газета «День за днем», с 2023 года появились новые рубрики «Итоги недели» и «Будем Растить и Закаляться». Данные рубрики рассказывают родителям о том, чему научились дети за неделю и как в детском саду реализуется приоритетное направление по физическому развитию детей. В 2025 году большой отклик от родителей (законных представителей) получила новая рубрика: «Адвент-неделька», и участие в проекте «Путешествие по России».

Результаты активного внедрения в образовательный процесс нашего ГБДОУ современных образовательных технологий и методик следующие:

- Повышение уровня обучаемости;
- Сформированность потребности в здоровом образе жизни;
- Активизация познавательной деятельности;
- Положительная мотивация к обучению;
- Активное и результативное участие воспитанников в проектной деятельности и творческих конкурсах;
- Эффективное взаимодействие с семьями воспитанников, вовлечение родителей в образовательный процесс.

В ГБДОУ детский сад № 4 не числится воспитанников с ОВЗ

Вся работа учреждения строится на принципах охраны жизни и здоровья детей в соответствии с новыми санитарно-эпидемиологическими правилами и нормативами для ДОУ.

Основные направления воспитательно-оздоровительной работы по здоровьесбережению:

- Контроль состояния здоровья;
- Внедрение здоровьесберегающих технологий;
- Охрана и укрепления психофизиологического здоровья ребенка;
- Помощь, педагогическая поддержка в период адаптации ребенка к условиям ДОУ;
- Обеспечение эмоционального благополучия ребенка;
- Воспитание у дошкольников потребности в здоровом образе жизни (в ГБДОУ функционирует кабинет «Здоровья»);

- Эффективные формы взаимодействия с родителями по вопросам закаливания и охраны здоровья детей.

В ГБДОУ созданы:

- физкультурные уголки (во всех группах);
- физкультурный зал;
- музыкальный зал;
- мини-музей;
- кабинет «Здоровья»;
- кабинет педагога-психолога для подгрупповой и индивидуальной работы с воспитанниками;
- спортивная площадка на участке;

Состояние помещений детского сада соответствует гигиеническим требованиям, поддерживается в норме световой, воздушный, питьевой режимы. В детском саду создана безопасная, комфортная развивающая среда. Немаловажное значение отводится в детском саду физкультурно-массовым мероприятиям: физкультурным досугам, играм-соревнованиям.

В ГБДОУ организовано 4-х разовое питание на основе десятидневного меню, согласованное с Управлением Роспотребнадзора, утвержденное Управлением социального питания Правительства СПб. Используется программа ООО «Вижен-Софт: Питание в детском саду» 2025 АИП система «Меркурий» электронная сертификация продукции. Цифровая маркировка молочной продукции в национальной системе цифровой маркировки «Честный ЗНАК», ЕИС. В меню представлены разнообразные блюда. При составлении меню

соблюдаются требования нормативов калорийности питания. При поставке продуктов строго отслеживается наличие сертификатов качества. Контроль за организацией питания осуществляет заведующим ГБДОУ. В ГБДОУ имеется вся необходимая документация по организации детского питания. Администрацией учреждения осуществляется контроль за качеством готовой продукции.

На информационном стенде вывешивается меню на каждый день, подписанное заведующей детским садом. Меню сбалансировано по белкам, жирам, углеводам, выведены калории; на стенде у пищеблока, вывешено 10 дневное меню и на стенде у главного входа.

#### **Здоровье и заболеваемость за три года**

Показатели	2023	2024	2025
Пропуски дней по болезни одним ребенком	25	25	
I группа здоровья	98	76	72
II группа здоровья	171	147	111
III группа здоровья	6	5	14
IV группа здоровья	0	0	0

Особое внимание в детском саду уделяется созданию условий для сохранения и укрепления здоровья воспитанников в соответствии с приоритетным направлением работы ГБДОУ (физическое развитие). Деятельность по сохранению и укреплению здоровья воспитанников осуществляется с учётом индивидуальных особенностей детей, различных методик, технологий, форм работы.

В дошкольном учреждении ведется мониторинг уровня заболеваемости детей, который определяется по показателю «среднее количество дней, пропущенных одним ребенком по болезни за учебный год», и который на протяжении последних трех лет оставался на уровне 20-30 дней.

Взаимодействие с родителями коллектив ГБДОУ строит на принципе сотрудничества.

При этом решаются приоритетные задачи:

–повышение педагогической культуры родителей;  
–приобщение родителей к участию в жизни детского сада;  
–изучение установок семьи на воспитание детей.  
–выявление и распространение лучшего опыта семейного воспитания.  
Большая работа проведена по повышению качества психолого-педагогической поддержки семье. Взаимодействие с родителями в группах осуществлялось согласно запланированным мероприятиям годового плана работы ДОУ.

- Реализация программы адаптации детей раннего возраста. Родительское собрание.
- Оформление постоянных информационных стендов и информация на сайте с целью систематического информирования родителей о жизни ребенка в детском саду, реализация образовательных программ, поддержания контакта с семьей.
- Оформление семейных паспортов, сведений о родителях.
- Анализ семей по социальным группам (полные, неполные, образование, возраст).
- выявления семей «группы риска», постановка на учет, разработка индивидуальных планов работы с семьями «группы риска».
- Привлечение родителей к участию в образовательном процессе: конкурсах, выставках и акциях разного уровня.
- Психолого-педагогическое сопровождение семьи.
- Праздники, соревнования, тематические дни по плану воспитательной работы.
- Письменные: - анкеты: «Удовлетворенность работой дошкольного учреждения»; «Досуговые мероприятия в детском саду»; «Дополнительные образовательные услуги в ГБДОУ»; «Оценка взаимодействия педагогов с родителями», «Анкета для заинтересованности родителей по организации проектной деятельности в ГБДОУ»

## 2. Устные:

- родительские собрания;
- консультации;
- интервью;
- беседа;
- привлечение родителей к пополнению предметно-развивающей среды в группах с учетом возрастных особенностей детей.

3. Дистанционные: стремительное развитие информационного общества, появление и широкое распространение технологий мультимедиа, электронных информационных ресурсов, сетевых технологий позволяют использовать информационные технологии в качестве средства общения, распространения педагогических знаний, консультативной поддержки семьи, а также открытости системы работы образовательного учреждения для родителей.

Как во время карантинных мероприятий, так и в настоящее время при невозможности ребенком посещения дошкольного образовательного учреждения, администрацией ГБДОУ было принято решение продолжить взаимодействие с родителями с использованием дистанционных технологий: «Детский сад с доставкой на дом» на официальном сайте <http://4.dou.spb.ru> и в группе «БРиЗ» социальной сети вконтакте. Данное взаимодействие является полезным и информационно-наполненным не только для воспитанников, но и для их родителей.

Формы взаимодействия образовательного учреждения с родителями воспитанников посредством использования ИКТ:

- сайт образовательного учреждения;
- канал в мессенджер МАХ;
- социальная сеть «Вконтакте»,
- электронная почта;

- виртуальная газета «День за днем»;
- Информационно-коммуникационная платформа «Сферум».

Таким образом, созданная система работы с применением дистанционных технологий в нашем дошкольном учреждении позволяет максимально удовлетворить потребность и запросы семей воспитанников.

#### 4. Наблюдения:

- ребёнка в разных видах деятельности;
- семьи в ситуациях совместной деятельности (общение, образовательная, спортивная, досуговая, трудовая, игровая деятельность).

5. Партнерские: мастер-классы, досуги, развлечения, праздники, участие в конкурсах и т.д.

6. Нетрадиционные: «Почтовый ящик» (обеспечивает обратную связь между детским садом и родителями).

7. Как эмпирические, так и научные данные показывают, что сложности в налаживании взаимодействия детского сада с родителями возникают из-за неверной трактовки, а зачастую и из-за недооценки семьёй роли дошкольного учреждения. Именно поэтому необходимо продумать и включиться в реализацию психолого-педагогического проекта по взаимодействию ГБДОУ и семьи, с целью создания открытого, позитивного, продуктивного воспитательно-образовательного пространства ГБДОУ, как одной из форм профилактики конфликтных ситуаций.

2024	2024	2025
Статистика обращений за консультативной помощью		
73%	73%	78%

В штате ГБДОУ имеется педагог-психолог. Направления деятельности: профилактика, диагностика, консультирование, развивающая работа, просвещение, экспертиза. Большое внимание педагогом-психологом было уделено адаптации детей раннего возраста в связи с открытием дополнительных групп раннего возраста от 1 -1,5 лет и 1,5 до 2 лет. Проанализировав работу и востребованность психолого-педагогического сопровождения участников образовательного процесса, администрация ГБДОУ склоняется к организации консультативного центра.

За рамками основной образовательной программы, в соответствии с Лицензией на осуществление образовательной деятельности в ГБДОУ реализуются программы дополнительного образования детей (бюджет и приносящая доход деятельность). Приложение № 4 к лицензии на осуществление образовательной деятельности от 12.10.2011 № 736

Направленность дополнительных образовательных услуг (бюджет)	Охват воспитанников от общего количества (%)		
	2023	2024	2025
Техническая	-	-	-
Естественнонаучная	-	-	-
Социально-гуманитарная	34%	50%	57%
Физкультурно-спортивная	50%	50%	50%
Художественная	16	-	-
Туристско-краеведческая	-	-	-

Направленность дополнительных платных образовательных услуг	Охват воспитанников от общего количества (%)*		
	2023	2024	2025

Техническая	8%	14%	14%
Естественнонаучная	-	-	-
Социально-гуманитарная (социально-педагогическая)	60%	50%	57%
Физкультурно-спортивная	24%	22%	24%
Художественная	18%	14%	8%
Туристско-краеведческая	-	-	-

Направленность дополнительных образовательных услуг (социальные сертификаты)	Охват воспитанников с 5 лет	Количество реализованных чел/часов	Объем выполненной работы
Техническая	-	-	-
Естественнонаучная	-	-	-
Социально – гуманитарная (социально-педагогическая)	30 человек	372	100%
Физкультурно-спортивная	31 человек	372	100%
Художественная	31 человек	372	100%
Туристско-краеведческая	-	-	-

№ п/п	Направленность	Название	Возраст	Бюджет/внебюджет
1.	Социально–гуманитарная (социально-педагогическая)	«Уроки здоровья»	6-7 лет	бюджет
		«Логоритмика»	5-6 лет	внебюджет
		«Маленький гений»	4-5 лет	внебюджет
		«Маленький гений»	3-4 года	внебюджет
		«Занимательная логика»	5-6 лет	внебюджет
		«Речевые ладошки»	3-4 лет	внебюджет
		«Умка»	3-4 лет	внебюджет
		«Грамотейка»	6-7 лет	внебюджет
2.	Физкультурно-спортивная	«Крепыши»	6-7 лет	бюджет
		«Игровой стретчинг»	4-5 лет	внебюджет
		«Игровой стретчинг»	6-7 лет	внебюджет
3.	Художественная	«Театральный калейдоскоп»	5-7 лет	внебюджет
4.	Техническая	«Сказочная страна ЛЕГО»	5-6 года	внебюджет
			4-5 лет	внебюджет

Предоставляемые в ГБДОУ дополнительные образовательные услуги - это наиболее полное удовлетворение потребностей родителей (законных представителей) во всестороннем развитии детей, а также привлечение средств из дополнительных источников финансирования на развитие материально-технической базы и повышение заработной платы сотрудников.

Анализ востребованности выпускников ГБДОУ проводится по зачислению детей в школы города.

Год	ГБОУ У 339	ГБОУ У 23	ГБОУ У 691	ГБОУ У 13	ГБОУ У 707	Другие школы Невского района	Школы в других районах города
2023	46	15	5	14		3	2
2024	41	16	8	9		1	1
2025	9	2	3	2	19	9	2

Зачисление в школы происходит по территориальному признаку (прикрепление адреса регистрации ребенка к конкретной школе)

### Вывод:

1. В 2025 году в ГБДОУ функционирует 11 возрастных групп. Списочный состав воспитанников 199 детей. Процент выбывших из образовательного учреждения без уважительной причины равен «0». Открытие дополнительной группы раннего возраста от 1 года до 2 лет позволило увеличить долю детей, охваченных дошкольным образованием.
2. Вывод: Структура и система управления соответствуют специфике деятельности ГБДОУ. В 2025 году в системе управления успешно использовались элементы документооборота. По итогам 2025 года система управления ГБДОУ оценивается как эффективная, позволяющая учесть мнение работников и всех участников образовательных отношений. Информационная открытость деятельности ГБДОУ соответствует требованиям.
3. В 2025 году было принято решение продолжать уделять особое внимание ИК технологии, проектной и исследовательской деятельности всех участников образовательных отношений, а так же здоровьесберегающим технологиям в соответствии с приоритетным направлением деятельности ГБДОУ.
4. Полученные результаты свидетельствуют о соблюдении гарантий со стороны руководства. ГБДОУ в обеспечении безопасных условий для жизни и здоровья детей и сотрудников учреждения, а также безопасных условий для реализации полноценного образовательного процесса. Педагогический коллектив сочетал формы работы с родителями в дистанционном формате и очные встречи, что положительно отразилось на сотрудничестве детей и взрослых. С 2025 года ГБДОУ №4 является флагманом районных проектов Программы развития Невского района «Я – гражданин», «Капитал здоровья», «Академия юных исследователей и изобретателей. В 2025 году Педагоги ГБДОУ постоянно повышали свой профессиональный уровень, принимали активное участие в районных семинарах, представляя свой опыт работы. Все педагоги имеют кабинеты в СПб АППО ИОМ «Конструктор индивидуальной траектории профессионального роста».
5. Психолого-педагогическое сопровождение осуществлялась по нескольким направлениям. Наиболее результативной оказалась совместная работа педагога-психолога и педагогов по индивидуальному сопровождению воспитанников по результатам проведения ППк.
6. Увеличилось количество детей с III группой здоровья, что требует дополнительных мер для создания условий по укреплению здоровья воспитанников, учету особенностей их состояния здоровья. Процент заболеваемости за последние два года (2024 и 2025 года) снижается в связи с тем, что в ГБДОУ высокий уровень контроля за состоянием здоровья детей.
7. В ГБДОУ успешно развивается система дополнительного образования, что является актуальным направлением развития нашего дошкольного учреждения. Количество воспитанников, освоивших

дополнительные образовательные программы, увеличилось. Родители высоко оценивают программы дополнительного образования детей, как на бюджетной основе, так и на внебюджетной основе. Спектр дополнительных услуг в ГБДОУ №4 индивидуален, разнообразен и соответствует запросам родителей воспитанников. Доля детей, охваченных дополнительным образованием: 100%

С 2023 года разработана и внедрена новая дополнительная общеразвивающая программа технической направленности «Увлекательный мир Лего» (основы инженерного образования у дошкольников). Данная программа пользуется спросом среди воспитанников и их родителей. Поэтому с 2024 года, в соответствии с запросом родителей (законных представителей), данная программа предложена для большего количества воспитанников.

## 2.2. ОЦЕНКА СИСТЕМЫ УПРАВЛЕНИЯ ОБРАЗОВАТЕЛЬНОЙ ДЕЯТЕЛЬНОСТИ

В основе Распоряжение Комитета по образованию Санкт-Петербурга от 20.08.2013 года №1862-р «Об утверждении методических рекомендаций по применению показателей эффективности деятельности руководителей образовательных организаций, находящихся в ведении Комитета по образованию и образовательных организаций, находящихся в ведении администраций районов Санкт-Петербурга», «Методика расчета показателей независимой оценки качества образовательной деятельности образовательных организаций Санкт-Петербурга».

### Инвариантная часть:

Наличие в образовательной организации системы электронного документооборота	Ключи электронной подписи; обеспечение отчетности через глобальную сеть Интернет, как между различными организациями и предприятиями, так и государственными органами, а также между физическими лицами (родительская плата за содержание ребенка в детском саду).
---	--

### Вариативная часть:

Показатели	Единица измерения/Описание
Управление образовательным учреждением	<p>Функции и полномочия учредителя Образовательного учреждения от имени субъекта Российской Федерации – города федерального значения – Санкт-Петербурга осуществляют исполнительные органы государственной власти Санкт-Петербурга - Комитет по образованию (далее – Комитет) и администрация Невского района Санкт-Петербурга (далее – Администрация района).</p> <p>Управление образовательным учреждением осуществляется в соответствии с действующим законодательством и уставом ГБДОУ, строится на принципах единоначалия и коллегиальности. Единоличным исполнительным органом образовательного учреждения является руководитель образовательного учреждения – заведующий ГБДОУ, прошедший соответствующую аттестацию, назначенный Администрацией Невского района в порядке, установленном Правительством Санкт-Петербурга.</p> <p>Состав администрации ГБДОУ №4: И.о. заведующего: Тихонова Любовь Сергеевна Приемные часы: вторник – 15.00-18.00, четверг – 10.00-13.00 тел/факс 588-55-35, e-mail: <a href="mailto:det.cad4@mail.ru">det.cad4@mail.ru</a>; <a href="mailto:smolkina.sad4@obr.gov.spb.ru">smolkina.sad4@obr.gov.spb.ru</a> Заместитель заведующего: Дедова Александра Алексеевна Приемные часы: пятница – 15.00-18.00 тел/факс 588-55-35,</p>

	<p>e-mail: <a href="mailto:det.cad4@mail.ru">det.cad4@mail.ru</a>.</p> <p>Коллегиальными органами управления являются:</p> <ul style="list-style-type: none"> <li>• Общее собрание работников ГБДОУ;</li> <li>• Педагогический совет ГБДОУ;</li> <li>• Управляющий совет</li> </ul> <p>В образовательном учреждении разработаны нормативно-правовые документы, регламентирующие деятельность учреждения, в соответствии с законодательством Российской Федерации и Комитета по образованию Санкт-Петербурга в области образования:</p> <ul style="list-style-type: none"> <li>• Устав образовательного учреждения;</li> <li>• Документы (локальные акты), предусмотренные Уставом образовательного учреждения.</li> </ul> <p>В образовательном учреждении имеется весь перечень локальных актов, указанных в Уставе, соответствующих номенклатуре дел. Структура ведения и оформления документов соответствует современным требованиям ведения делопроизводства. В ГБДОУ создан и действует профессиональный союз работников (профсоюзный комитет). В целях урегулирования разногласий по вопросам реализации права на образование, в том числе в случаях возникновения конфликта интересов педагогического работника, применения локальных нормативных актов, в ГБДОУ создана Комиссия по урегулированию споров между участниками образовательных отношений. Для решения текущих вопросов в ГБДОУ работают различные Советы и Комиссии.</p> <p>Имеющаяся структура системы управления соответствует Уставу ГБДОУ и функциональным задачам.</p> <p>В течение последних трех лет (2023г, 2024г, 2025 г.) продолжалась работа по созданию и обогащению нормативно-информационного обеспечения управления ГБДОУ. Использовались унифицированные формы оформления приказов, разработаны должностные инструкции в соответствии с профессиональным стандартом.</p>		
Выполнение государственного задания на оказание государственных услуг (выполнение работ) государственными образовательными организациями Санкт-Петербурга.	2023	2024	2025
	100%	100%	100%
Отсутствие предписаний надзорных органов и подтвердившихся жалоб граждан	2023	2024	2025
	Нет	Нет	Нет

<p>Мероприятия по обеспечению комплексной безопасности образовательной организации выполнены в полном объеме</p>	<p>Да/100%</p> <p>- Надзор за выполнением требований законодательства в сфере санитарно-эпидемиологического благополучия, санитарно-противоэпидемических (профилактических) мероприятий, проверки соблюдения обязательных требований в сфере защиты прав потребителей, техническом регулировании, а также обязательных требований к товарам (работам, услугам);</p> <p>- Проверка соблюдения требований пожарной безопасности (Акт проверки от 16.12.2023);</p> <p>- Охрана (ООО ЧОП «Витязь» №017220000472200014 1-4 от 14.07.2022</p>	<p>Да/100%</p> <p>- Надзор за выполнением требований законодательства в сфере санитарно-эпидемиологического благополучия, санитарно-противоэпидемических (профилактических) мероприятий, проверки соблюдения обязательных требований в сфере защиты прав потребителей, техническом регулировании, а также обязательных требований к товарам (работам, услугам);</p> <p>Проверка соблюдения требований пожарной безопасности (Акт проверки от 16.12.2024)</p> <p>- Охрана (ООО ЧОП «Витязь» №017220000472200014 1-4 от 14.07.2022</p>	<p>Да/100%</p> <p>- Надзор за выполнением требований законодательства в сфере санитарно-эпидемиологического благополучия, санитарно-противоэпидемических (профилактических) мероприятий, проверки соблюдения обязательных требований в сфере защиты прав потребителей, техническом регулировании, а также обязательных требований к товарам (работам, услугам);</p> <p>Проверка соблюдения требований пожарной безопасности (Акт проверки от 09.07.2025)</p> <p>- Охрана (ООО ЧОП «ОберегЪ -центр» №017220000472400034 5-4 от 28.12.2024</p>
<p>Коэффициент травматизма</p>	<p>В ГБДОУ ежегодно проводится система работы с педагогическим составом, медицинским персоналом, воспитанниками и их родителями по профилактике травматизма детей.</p>		
	<p>2023</p>	<p>2024</p>	<p>2025</p>
	<p>0</p>	<p>0</p>	<p>0</p>
<p>Участие в процедуре независимой оценки качества образовательной деятельности образовательных организаций СПб</p>	<p>Результаты независимой оценки уровня удовлетворённости качеством образовательных услуг со стороны родителей (законных представителей) в</p> <p>По результатам независимой оценки качества образования НОК УООД общий итоговый балл учреждения по пяти критериям - 98.1 баллов (в соответствии с группировкой НОК УООД- высокий уровень).</p> <p>Внешнее представление участия ГБДОУ в независимых процедурах оценки качества осуществлено на сайте <a href="https://bus.gov.ru">https://bus.gov.ru</a>, официальном сайте образовательной организации <a href="http://4.dou.spb.ru">http://4.dou.spb.ru</a>, в публичном докладе.</p>		
<p>Соответствие сайта образовательной ор-</p>	<p>Да</p>		

ганизации требованиям законодательства Российской Федерации в сфере образования																																																																																									
Укомплектованность образовательной организации квалифицированными педагогическими кадрам	<p>Реализация образовательной программы дошкольного образования (далее Программа) и деятельность по присмотру и уходу за воспитанниками в детском саду обеспечивается руководящими, педагогическими, учебно-вспомогательными, административно-хозяйственными работниками ГБДОУ, а также иными работниками.</p> <p>Квалификация работников соответствует квалификационным характеристикам. Должностной состав и количество работников, необходимые для реализации и обеспечения реализации Программы, определяется целями и задачами Программы, а также особенностями развития детей.</p> <p>Необходимым условием качественной реализации Программы является ее непрерывное сопровождение педагогическими и учебно-вспомогательными работниками в течение всего времени ее реализации.</p> <p style="text-align: center;">Возрастная характеристика педагогов</p> <table border="1" data-bbox="529 864 1517 1429"> <thead> <tr> <th>Критерии</th> <th>2023</th> <th>2024</th> <th>2025</th> </tr> </thead> <tbody> <tr> <td colspan="4" style="text-align: center;">Возраст</td> </tr> <tr> <td>До 25</td> <td>0</td> <td>0</td> <td>0</td> </tr> <tr> <td>С 25 до 35 лет</td> <td>1</td> <td>1</td> <td>2</td> </tr> <tr> <td>С 36 до 45 лет</td> <td>9</td> <td>8</td> <td>7</td> </tr> <tr> <td>С 46 до 55 лет</td> <td>10</td> <td>10</td> <td>10</td> </tr> <tr> <td>56 лет и выше</td> <td>4</td> <td>4</td> <td>4</td> </tr> <tr> <td colspan="4" style="text-align: center;">Педагогический стаж</td> </tr> <tr> <td>До 5 лет</td> <td>2</td> <td>1</td> <td>2</td> </tr> <tr> <td>С 5 до 10 лет</td> <td>4</td> <td>4</td> <td>1</td> </tr> <tr> <td>С 10 до 20 лет</td> <td>8</td> <td>9</td> <td>10</td> </tr> <tr> <td>С 20 и выше</td> <td>10</td> <td>10</td> <td>10</td> </tr> </tbody> </table> <table border="1" data-bbox="529 1469 1517 1980"> <thead> <tr> <th>Показатели</th> <th>2023</th> <th>2024</th> <th>2025</th> </tr> </thead> <tbody> <tr> <td>Образование:</td> <td></td> <td></td> <td></td> </tr> <tr> <td>Высшее</td> <td>11 человек</td> <td>11 человек</td> <td>13 человек</td> </tr> <tr> <td>Среднее</td> <td>13 человек</td> <td>12 человек</td> <td>10 человек</td> </tr> <tr> <td>Квалификационная категория:</td> <td></td> <td></td> <td></td> </tr> <tr> <td>Высшая</td> <td>18 человек</td> <td>19 человек</td> <td>18 человек</td> </tr> <tr> <td>Первая</td> <td>5 человек</td> <td>3 человек</td> <td>4 человека</td> </tr> <tr> <td>Без категории</td> <td>1 человека</td> <td>1 человек</td> <td>1 человек</td> </tr> <tr> <td>Курсы повышения квалификации</td> <td>24 человек</td> <td>19 человек</td> <td>19 человек</td> </tr> <tr> <td>Переподготовка</td> <td>0 человек</td> <td>1 человек</td> <td>0 человек</td> </tr> </tbody> </table>	Критерии	2023	2024	2025	Возраст				До 25	0	0	0	С 25 до 35 лет	1	1	2	С 36 до 45 лет	9	8	7	С 46 до 55 лет	10	10	10	56 лет и выше	4	4	4	Педагогический стаж				До 5 лет	2	1	2	С 5 до 10 лет	4	4	1	С 10 до 20 лет	8	9	10	С 20 и выше	10	10	10	Показатели	2023	2024	2025	Образование:				Высшее	11 человек	11 человек	13 человек	Среднее	13 человек	12 человек	10 человек	Квалификационная категория:				Высшая	18 человек	19 человек	18 человек	Первая	5 человек	3 человек	4 человека	Без категории	1 человека	1 человек	1 человек	Курсы повышения квалификации	24 человек	19 человек	19 человек	Переподготовка	0 человек	1 человек	0 человек
Критерии	2023	2024	2025																																																																																						
Возраст																																																																																									
До 25	0	0	0																																																																																						
С 25 до 35 лет	1	1	2																																																																																						
С 36 до 45 лет	9	8	7																																																																																						
С 46 до 55 лет	10	10	10																																																																																						
56 лет и выше	4	4	4																																																																																						
Педагогический стаж																																																																																									
До 5 лет	2	1	2																																																																																						
С 5 до 10 лет	4	4	1																																																																																						
С 10 до 20 лет	8	9	10																																																																																						
С 20 и выше	10	10	10																																																																																						
Показатели	2023	2024	2025																																																																																						
Образование:																																																																																									
Высшее	11 человек	11 человек	13 человек																																																																																						
Среднее	13 человек	12 человек	10 человек																																																																																						
Квалификационная категория:																																																																																									
Высшая	18 человек	19 человек	18 человек																																																																																						
Первая	5 человек	3 человек	4 человека																																																																																						
Без категории	1 человека	1 человек	1 человек																																																																																						
Курсы повышения квалификации	24 человек	19 человек	19 человек																																																																																						
Переподготовка	0 человек	1 человек	0 человек																																																																																						

	2023	2024	2025
--	------	------	------

Взаимодействие образовательной организации с другими организациями социальной сферы.  (Приложение 3)	14	15	15
Удельный вес финансовых средств от платных образовательных услуг в общем объеме финансовых средств образовательных организаций	8%	8 %	8%
Доля получателей образовательных услуг, положительно оценивающих доброжелательность и вежливость работников организации от общего числа опрошенных получателей образовательных услуг	92%	95%	100%
Доля получателей образовательных услуг, удовлетворенных компетентностью работников организации, от общего числа опрошенных получателей образовательных услуг	95%	97%	100%
Доля получателей образовательных услуг, удовлетворенных материально-техническим обеспечением организации, от общего числа опрошенных получателей образовательных услуг	87%	100%	100%
Доля получателей образовательных услуг, удовлетворенных качеством предоставляемых образовательных услуг, от общего числа опрошенных получателей образовательных услуг	92%	94%	98%
Доля получателей образовательных услуг, которые готовы рекомендовать организацию родственникам и знакомым, от общего числа опрошенных получателей образовательных услуг	94%	98%	96%
Полнота и актуальность информации об организации, осуществляющей образовательную деятельность (4.dou.spb.ru, www.bus.gov.ru)	94%	96%	98%
Доступность взаимодействия с получателями образовательных услуг	ГБДОУ взаимодействует с получателями образовательных услуг по телефону, по электронной почте, с помощью электронных сервисов, предоставляемых на официальном сайте организации в сети Интернет.		
Об основных достижениях образовательной организации за отчетный период  (Приложение 4,	Повышение квалификации педагогических и руководящих работников проводится в системе и осуществляется в соответствии с графиком. Уменьшение количества педагогов с высшей квалификационной категорией обусловлено сменой педагогического состава. (педагога-психолога) .(2023 – 18 человек, 2024 г – 19 человек, 2025 г. -18 человек.)		

Приложение 2,  
Приложение 3)

Диссеминация опыта: В штате ГБДОУ достаточно большое количество педагогов, которые готовы и активно распространяют свой педагогический опыт.

В 2025 году специалисты ГБДОУ принимали участие в районных семинарах, которые поделились своим опытом работы. Провели районный кросс-турнир «Маленькие исследователи» в рамках районного проекта «Академия юных исследователей и изобретателей». Организовали и провели районный марафон «Игры народов России» в рамках проекта «Я - гражданин».

**Участие педагогов в методической работе района**

Дата	Организаторы/Название мероприятия района	Выступающие
Апрель	ИМЦ Невского района Санкт-Петербурга, ГБДОУ №4. Районный кросс-турнир «Маленькие исследователи» в рамках районного проекта «Академия юных исследователей и изобретателей» Программы развития системы образования Невского района Санкт-Петербурга	Иванова Т.А. Жукова А.В. Валиева Т.А.
Май	ИМЦ Невского района Санкт-Петербурга, ГБДОУ №4. Районный марафон «Игры народов России» в рамках проекта «Я - гражданин» Программы развития системы образования Невского района Санкт-Петербурга	Бакаленко Л.М. Валиева Т.А. Богомолова Т.А. Марахина Т.С.
Май	ГБУ ИМЦ Невского района «Методическая копилка»	Белова Н.Б. - лауреат
Ноябрь	ИМЦ Невского района, ГБДОУ №116. Конкурс просветительских практик «В помощь маме и папе»	Гайворонская А.А. - участник
Ноябрь	ИМЦ Невского района Санкт-Петербурга, ГБДОУ №28 Семинар «Взаимодействие родителей воспитанников для развития бережного отношения к традициям, а также сохранению вертикальных системных связей	Соловьева М.С.
Декабрь	ИМЦ Невского района Санкт-Петербурга Семинар-практикум «Организация предметно-пространственной среды в дошкольной образовательной организации»	Бакаленко Л.В. Иванова Т.А.
Декабрь	ИМЦ Невского района Санкт-Петербурга ГБДОУ №74 Творческий конкурс «Возвысим душу до добра»	Кузовлева С.Н. – лауреат Гольвей Е.В. - участник

Обеспечение ППМ сопровождения детей за счет организации в ГБДОУ ППМк и заключения договора с ТППК Невского района.

Увеличение количества и улучшение качества форм взаимодействия ГБДОУ с семьей.

	<p>Организация дополнительного образования - увеличение количества кружков с учетом запроса родителей и приоритетного направления ГБДОУ.</p> <p>Организация взаимодействия с семьями воспитанников с применением дистанционных технологий.</p> <p>Организация социально-активной деятельности – увеличение количества социальных партнеров для расширения возможностей ГБДОУ (2023-14 организаций, 2024 – 14 организаций, 2025г.-15 организаций).</p>
<p>Об использовании ИКТ-технологий в управлении</p>	<p>Ключевыми направлениями процесса информатизации ГБДОУ являются:</p> <ol style="list-style-type: none"> <li>1. Организационное: <ul style="list-style-type: none"> <li>- модернизация методической службы;</li> <li>- совершенствование материально – технической базы;</li> <li>- создание определенной информационной среды.</li> </ul> </li> <li>2. Педагогическое: <ul style="list-style-type: none"> <li>- повышение ИКТ – компетентности педагогов ГБДОУ;</li> <li>- внедрение ИКТ в образовательное пространство;</li> <li>-внедрение дистанционных форм взаимодействия администрации ГБДОУ с педагогами.</li> </ul> </li> </ol>
<p>Об участии в инновационной деятельности</p>	<p>С 2016 года ГБДОУ не является ЭОП. Однако, осуществляет сотрудничество с образовательными учреждениями города Санкт – Петербурга по теме «Здоровьесбережение детей раннего и дошкольного возраста.</p> <p>Сильной стороной инновационной деятельности ГБДОУ является активная трансляция эффективных практик в районных семинарах.</p> <p>С 2025 года ГБДОУ №4 является флагманом районных проектов «Капитал здоровья», «Я – гражданин», «Академия юных исследователей ти изобретателей», «Диалог традиций»</p> <p>Направления инновационной работы в ГБДОУ:</p> <ul style="list-style-type: none"> <li>-организация совместных детско-родительских проектов поисково-познавательной и творческой направленности;</li> <li>-создание системы дополнительных бесплатных образовательных и оздоровительных услуг для воспитанников в соответствии с приоритетным направлением: кружки «Крепыши» (младший возраст), «Познай себя» (средний возраст), «Уроки здоровья»(старший возраст).</li> <li>-информатизация образовательного процесса: организация работы сайта ГБДОУ, использование потенциала медиаобразовательных средств для презентации продуктов проектно-исследовательской деятельности, составление баз данных, работа с Интернет-ресурсами, разработка диагностического инструментария и др.</li> <li>-индивидуализация форм и методов методической работы в зависимости от уровня профессионального мастерства педагогов;</li> <li>-обобщение и трансляция передового педагогического опыта (ППО);</li> <li>-создание базы данных по передовому педагогическому опыту, касающегося темы нововведения и приоритетного (физическое развитие) направления ГБДОУ;</li> </ul>

	-дальнейшая интеграция инновационных процессов в различные направления работы ГБДОУ.		
О диссеминации опыта работы ОУ на различных уровнях	2023	2024	2025
	<p>Районные семинары- 13 участников</p> <p>Районный конкурс педагогических инновационных разработок «Мир в твоих руках» номинация «Образовательный проект»</p> <p>Районный конкурс-«Калейдоскоп профессий в номинации «Дидактическая игра» (победитель)</p> <p>Районный конкурс «Лучшая разработка сценария к спортивному празднику» (победитель).</p> <p>Районный экологический конкурс «Невский экопедагог» (участник)</p>	<p>Районные семинары - 14 педагогов, которые поделились своим опытом работы.</p> <p>Педагоги нашего ГБДОУ стали победителями в районном конкурсе:</p> <p>- «Методическая разработка»</p> <p>Приняли участие в конкурсах «Семейные выходные», «Лифт-Профи».</p>	<p>Районные семинары – 10 педагогов приняли участие в семинарах районного уровня.</p> <p>Приняли участие в районных конкурсах:</p> <p>-«Методическая копилка» -Лауреат</p> <p>Конкурс просветительских практик «В помощь маме и папе» - участник</p>
<p>Конкурсы педагогического мастерства являются одним из важных этапов в развитии профессионализма педагога, так как дают возможность стать значимым в профессиональном сообществе: через оценку, данную коллегами, реализовать творческий потенциал в условиях состязания, получить материальное и моральное поощрение. В конкурсах педагогического мастерства педагог приобретает опыт, который положительно влияет на становление его как специалиста, способствует построению личной траектории профессионального развития.</p>			

**Вывод:** Структура и механизм управления ГБДОУ определяют стабильное развитие и функционирование. Разработанная и систематизированная нормативно-правовая база позволяет осуществлять образовательную деятельность и управленческие процессы в соответствии с действующими нормами и требованиями. Нормативно-правовые документы образовательной организации соответствуют федеральным и региональным требованиям. Сложившаяся система управления способствует развитию инициативы и творческому росту участников образовательной деятельности.

### 2.3. ОЦЕНКА СОДЕРЖАНИЯ И КАЧЕСТВА ПОДГОТОВКИ ОБУЧАЮЩИХСЯ

В основе Приказ Министерства образования и науки РФ от 14 июня 2013 года №462 «Об утверждении Порядка проведения самообследования образовательной организацией» Приказ Министерства образования и науки РФ от 10 декабря 2013 года N1324

### **Содержание и полнота выполнения ОПДО и рабочих программ педагогов:**

Основной целью деятельности ГБДОУ № 4 является осуществление образовательной деятельности по образовательной программе дошкольного образования, присмотр и уход за детьми.

В основе воспитательно-образовательной работы лежит взаимодействие педагогического персонала, администрации и родителей. Основными участниками воспитательного процесса являются дети, родители, воспитатели, специалисты.

Воспитательно-образовательная работа организуется в соответствии с Основной образовательной программой дошкольного образования ГБДОУ № 4, составленной на основе Федерального государственного образовательного стандарта дошкольного образования (от 17.10.2013 г. № 1155).

Программа разрабатывалась в соответствии с Федеральным законом от 29 декабря 2012 г. № 273-ФЗ «Об образовании в Российской Федерации», Санитарно-эпидемиологических правил и нормативов СанПиН 2.4.3648-20 22.12.2020, вступило в силу с 01.01.2021. Основная образовательная программа дошкольного образования ГБДОУ № 4 разработана на основе федеральной образовательной программы.

Содержание программы соответствует основным положениям возрастной психологии и дошкольной педагогики; выстроено с учетом принципа интеграции образовательных областей в соответствии с возрастными возможностями и особенностями воспитанников, спецификой и возможностями образовательных областей.

Программа соответствует принципу развивающего образования, целью которого является развитие ребенка; обеспечивает единство воспитательных, развивающих и обучающих целей и задач процесса образования детей дошкольного возраста; строится с учетом принципа интеграции образовательных областей в соответствии с особенностями.

Программа составлена в соответствии с образовательными областями: «Социально-коммуникативное развитие», «Познавательное развитие», «Речевое развитие», «Художественно-эстетическое развитие», «Физическое развитие».

Реализация каждого направления предполагает решение задач во всех видах детской деятельности, имеющих место в режиме дня дошкольного учреждения: режимные моменты, игровая, практическая деятельность, построение непосредственно образовательной деятельности с учетом принципа интеграции образовательных областей, индивидуальная, подгрупповая работа, работа в парах и малыми группами; самостоятельная деятельность; опыты и эксперименты.

Содержание образовательной Программы ДО состоит из основной и вариативной части, представленных на сайте <https://4.dou.spb.ru/attachments/article/84/ОП%20ДО%202025-%202026.pdf>

Вариативная часть ОП ДО сформирована участниками образовательного процесса, отражает реализацию существующих в образовательном учреждении традиций.

Содержание вариативной части образовательной программы может дополняться с учётом интересов детей и родителей.

Актуальность выбора тематики образовательных проектов определяется потребностями и интересами детей и членов их семей, а также возможностями педагогического коллектива и условиями, созданными в детском саду.

Основная часть (не менее 60%). Направлена на развитие воспитанников в пяти взаимодополняющих образовательных областях.

Вариативная часть (не более 40%). Учитывает интересы и мотивы воспитанников, членов их семей и педагогов. Вариативная часть ориентирована на:

- календарный план воспитательной работы;
- реализацию регионального компонента (формирование представлений о малой Родине –

Санкт-Петербург,);

- проекты, разрабатываемые в соответствии с ситуациями детских интересов/ предпочтений.

Цель программы: создание условий для планирования, организации и управления педагогическим процессом по приоритетным направлениям детского сада и определенной образовательной области. Задачи программы: - дать представление о практической реализации компонентов государственного образовательного стандарта при изучении конкретной образовательной области; - определить содержание, объем, порядок изучения образовательной области с учетом целей, задач, специфики образовательного процесса ДООУ и контингента воспитанников. Функции программы: - Нормативная: программа является документом, обязательным для исполнения; - Целеполагание: программа определяет цели и задачи реализации образовательных областей; - Процессуальная: определяет логическую последовательность усвоения содержания дошкольного образования, организационные формы, методы, условия и средства; - Аналитическая: выявляет уровни усвоения содержания дошкольного образования, критерии оценки развития воспитанников. Для определения содержания и полноты выполнения рабочих программ проводится педагогическая диагностика, которая выявляет уровни овладения воспитанниками необходимыми умениями и навыками по образовательным областям. Анализ выполнения программы проводит старший воспитатель два раза в учебный год (сентябрь, май).

Критерии	2023		2024		2025	
	Начало года	Конец года	Начало года	Конец года	Начало года	Конец года
Оценка степени и уровня освоения обучающимися образовательной программы	В. ур. (5%)	В. ур. (37%)	В. ур. (12%)	В. ур. (41%)	В. ур. (14%)	В. ур. (34%)
	С. ур. (51%)	С. ур. (52%)	С. ур. (53%)	С. ур. (55%)	С. ур. (49%)	С. ур. (55%)
	Н. ур. (44%)	Н. ур. (11%)	Н. ур. (35%)	Н. ур. (14%)	Н. ур. (37%)	Н. ур. (11%)
<p>Освоение образовательной программы дошкольного образования не сопровождается проведением промежуточных аттестаций и итоговой аттестации воспитанников. Результаты освоения Программы определяются в виде целевых ориентиров дошкольного образования, которые представляют собой социально-нормативные возрастные характеристики возможных достижений ребенка на этапе завершения уровня дошкольного образования. Целевые ориентиры дошкольного образования рассматриваются как социально-нормативные возрастные характеристики возможных достижений ребенка. Это ориентир для педагогов и родителей, обозначающий направленность воспитательной деятельности взрослых.</p> <p>Контроль за образовательной деятельностью в рамках реализации Программы в ГБДОУ осуществляется не за образовательными результатами детей, а за условиями ее реализации, которые и способствуют достижению детьми определенных образовательных результатов.</p>						
Достижение обучающимися планируемых результатов освоения ОП	2023		2024		2025	
	Речевое развитие					
	Начало года	Конец года	Начало года	Конец года	Начало года	Конец года
	В. ур. – 1%	В. ур.- 33%	В. ур.- 6%	В. ур.- 76%	В. ур. 0%	В. ур. 34%

	С. ур. 48%–	С. ур.- 52%	С. ур.- 41%	С. ур.- 63%	С. ур.- 30%	С. ур.- 58%
	Н. ур.- 51%	Н. ур. – 15%	Н. ур.- 53%	Н. ур.- 13%	Н. ур.- 70%	Н. ур.- 8%
Познание						
	Начало года	Конец года	Начало года	Конец года	Начало года	Конец года
	В. ур. – 8%	В. ур.- 8%	В. ур. – 8%	В. ур. – 32%	В. ур. – 3%	В. ур. – 35%
	С. ур. – 44%	С. ур.- 56%	С. ур. – 42%	С. ур. – 56%	С. ур. – 38%	С. ур. – 58%
	Н. ур. – 48%	Н. ур.- 11%	Н. ур. – 50%	Н. ур. – 12%	Н. ур. – 59%	Н. ур. – 7%
Физическое развитие						
	Начало года	Конец года	Начало года	Конец года	Начало года	Конец года
	В. ур. – 11%	В. ур. – 63%	В. ур. – 7%	В. ур. – 44%	В. ур. – 3%	В. ур. – 56%
	С. ур. – 54%	С. ур. – 32%	С. ур. – 63%	С. ур. – 52%	С. ур. – 45%	С. ур. – 44%
	Н. ур. – 35%	Н. ур. – 5%	Н. ур. – 30%	Н. ур. – 4%	Н. ур. – 52%	Н. ур. – 1%
Художественно-эстетическое развитие						
	Начало года	Конец года	Начало года	Конец года	Начало года	Конец года
	В. ур. – 10%	В. ур. – 69%	В. ур. – 3%	В. ур. – 48%	В. ур. – 2%	В. ур. – 40%
	С. ур. – 49%	С. ур. – 25%	С. ур. – 57%	С. ур. – 43%	С. ур. – 38%	С. ур. – 5%
	Н. ур. – 41%	Н. ур. – 6%	Н. ур. – 40%	Н. ур. – 9%	Н. ур. – 60%	Н. ур. – 5%
Социально-коммуникативное развитие						
	Начало года	Конец года	Начало года	Конец года	Начало года	Конец года
	В. ур. – 15%	В. ур. – 38%	В. ур. – 8%	В. ур. – 43%	В. ур. – 8%	В. ур. – 50%
	С. ур. – 52%	С. ур. – 27%	С. ур. – 44%	С. ур. – 56%	С. ур. – 46%	С. ур. – 45%
	Н. ур. – 34%	Н. ур. – 9%	Н. ур. – 48%	Н. ур. – 11%	Н. ур. – 46%	Н. ур. – 5%
Численность/удельный вес численности обучающихся, участников различных конкурсов, смотров, др., в общей численности учащихся, в том числе:	2023		2024		2025	
	78 человек/ 56%		95 человек/ 56%		114 человек/ 46%	
	Районного уровня		181 человек/ 48%		95 человек/46%	
	Регионального уровня		15 человек/5%		0	
					3	

Федерального уровня	2 человека/1%	0	0
Международного уровня	0	0	15
Численность/удельный вес численности обучающихся, победителей и призеров различных конкурсов, смотров, научно-практических конференций и др., в общей численности учащихся, в том числе:	2023	2024	2025
	42 человек/13%	66 человек/ 15%	60 человек/50%
Районного уровня	42 человек/11%	42 человек/ 15%	59 человека /15%
Регионального уровня	0	15 человек/3%	0
Федерального уровня	2 человека/1%	0	0
Международного уровня	0	0	1

#### **Вывод:**

В 2025 учебном году организационно-педагогическая работа коллектива учреждения проведена на хорошем профессиональном уровне.

Для решения выявленных проблемы необходимо в план работы учреждения на 2026 г. включить мероприятия, направленные на повышение уровня педагогических компетенций в области инновационной деятельности, в цифровом образовании, в совершенствовании предметно-пространственной среды для формирования у воспитанников самостоятельности и предоставляя право выбора деятельности. Максимально использовать интегративный принцип построения образовательного процесса.

-Сравнительный анализ результатов индивидуального развития интегративных качеств по сравнению с предыдущими периодами показал положительную динамику.

Проанализировав данные по выполнению программы следует отметить, так же положительные результаты по всем образовательным областям во всех возрастных группах. В группах раннего возраста дети быстро адаптировались, все воспитанники развиваются в соответствии с возрастными показателями. По результатам мониторингового исследования наиболее высокий процент с высоким и средним уровнем наблюдается в области физическое развитие, что является приоритетным направлением ГБДОУ;

- Педагоги активно привлекают к участию в конкурсах своих воспитанников. Но не всегда удается занять призовое место. В дальнейшем необходимо обратить внимание на качество подготовки участников.

В дальнейшем необходимо продолжать участие в конкурсах всероссийского уровня, как ресурс проявления творческого, интеллектуального и физического потенциала воспитанников, а также профессионального роста педагогов.

## **2.4. КАДРОВОЕ ОБЕСПЕЧЕНИЕ**

В основе Приказ Министерства образования и науки РФ от 10 декабря 2013 года N1324 «Об утверждении показателей деятельности образовательной организации подлежащей самообследованию» (ред. 17.11.2023).

Образовательное учреждение полностью укомплектовано педагогическими кадрами. Анализ соответствия кадрового обеспечения ГБДОУ, показал, численность административно-управленческого, педагогического, учебно-вспомогательного, обслуживающего персонала дошкольного учреждения соответствует его проектной мощности (количеству возрастных групп и их наполняемости детьми),

реализации режимов функционирования. Квалификация педагогического персонала соответствует квалификационным характеристикам, установленным профессиональным стандартам и Единым квалификационным справочником должностей.

Коллектив ГБДОУ это профессионалы, способные изменять и перестраивать свою деятельность в соответствии с потребностями и возможностями ребенка и собственными ресурсами развития, готовые к работе по Федеральному государственному образовательному стандарту дошкольного образования.

### Инвариантная часть

Показатели	Численность (человек/%)			
	2023	2024	2025	
Общая численность педагогических работников	24 человек	23 человека	23 человека	
Численность/удельный вес численности педагогических работников, имеющих высшее образование, в общей численности педагогических работников	12 человек (50%)	11 человек (42%)	13 человек (56%)	
Численность/удельный вес численности педагогических работников, имеющих высшее образование педагогической направленности (профиля), в общей численности педагогических работников	12 человек (50%)	11 человек (42%)	11 человек (42%)	
Численность/удельный вес численности педагогических работников, имеющих среднее профессиональное образование, в общей численности педагогических работников	12 человек (50%)	12 человек (50%)	12 человек (58%)	
Численность/удельный вес численности педагогических работников, имеющих среднее профессиональное образование педагогической направленности (профиля), в общей численности педагогических работников	12 человек (50%)	12 человек (50%)	12 человек (58%)	
Численность/удельный вес численности педагогических работников, которым по результатам аттестации присвоена квалификационная категория, в общей численности педагогических работников, в том числе:	2023	2024	2025	
	24 человека (92%) (вновь принятые на работу педагоги)	23 человека (92%) (вновь принятые на работу педагоги)	23 человека (92%) (вновь принятые на работу педагоги)	
высшая	18 человек	19 человек	19 человек	
первая	4 человек	3 человек	4 человек	
Численность/удельный вес численности педагогических работников в общей численности педагогических работников, педагогический стаж работы которых составляет:	Стаж	2023	2024	2025
	До 5 лет	2	1	2
	С 5 до 10 лет	4	2	1
	С 10 до 20 лет	8	10	10
	С 20 и выше	10	10	10
	2022	2023	2024	

Численность/удельный вес численности педагогических и административно-хозяйственных работников, прошедших за последние 3 года повышение квалификации/профессиональную переподготовку по профилю педагогической деятельности или иной деятельности	30 человек (100%)	30 человек (100%)	27 человек (100%)
Численность/удельный вес численности педагогических и административно-хозяйственных работников, прошедших повышение квалификации по применению в образовательном процессе федеральных государственных образовательных стандартов, в общей численности педагогических и административно-хозяйственных работников	26 человек (62%)	24 человека (100%)	27 человек (100%)

**Вывод:** Учреждение на 100% укомплектовано педагогическими кадрами в соответствии со штатным расписанием. Педагогический состав соответствует требованиям профессионального стандарта «Педагог».

Курсы повышения квалификации прошли 13 педагогических работника и 3 административных работника.

В 2025 году для более эффективной работы с кадрами было предложена система самообразования педагогов, которая включает в себя посещение открытых мероприятий коллег из других детских садов, а также участие в «Марафоне открытых занятий» в ГБДОУ №4, посещение семинаров, диссеминацию опыта.

Педагоги ГБДОУ активно представляли свой опыт взаимодействия с семьями воспитанников, делились опытом организации ППРС, публиковали методические материалы в региональных сборниках и на различных образовательных порталах.

Анализ педагогического состава ГБДОУ позволяет сделать выводы о том, что педагогический коллектив имеет достаточный уровень педагогической культуры.

Рационально используется опыт педагогов, имеющих высшую квалификационную категорию.

С 2022 году в ГБДОУ внедрена система наставничества педагогических работников. С документами можно ознакомиться на официальном сайте дошкольного учреждения.

## 2.5. ОЦЕНКА КАЧЕСТВА УЧЕБНО-МЕТОДИЧЕСКОГО И БИБЛИОТЕЧНО-ИНФОРМАЦИОННОГО ОБЕСПЕЧЕНИЯ

### *Инвариантная часть*

Количество экземпляров учебной и учебно-методической литературы из общего количества единиц хранения библиотечного фонда, состоящих на учете, в расчете на одного учащегося	нет
Наличие читального зала библиотеки, в том числе:	Нет
С обеспечением возможности работы на стационарных компьютерах или использования переносных компьютеров	Да
С медиатекой	Нет

Оснащенного средствами сканирования и распознавания текстов	Да
С выходом в Интернет с компьютеров, расположенных в помещении	Да
С контролируемой распечаткой бумажных материалов	Да
Количество компьютеров в расчете на одного обучающегося	0
Численность/удельный вес численности учащихся, которым обеспечена возможность пользоваться широкополосным Интернетом (не менее 2 Мб/с), в общей численности учащихся	0 человек
Общая площадь помещений, в которых осуществляется образовательная деятельность, в расчете на одного воспитанника	2,5 кв. м

### **Вариативная часть**

Количество/удельный вес групповых помещений, оборудованных интерактивными досками и приставками, к общему количеству групповых помещений	7 групповых помещений из 11 оборудованы мультимедийными проекторами, досками. Так же в музыкальном зале есть мультимедийная доска, с помощью которой могут демонстрировать презентации педагоги и специалисты.
Анализ эффективности использования ИКТ-технологий и развития информационной среды	Информационно-коммуникационные технологии: -Создание презентаций в программе Prezi.com -Создание презентаций в программе PowerPoint -Интерактивные доски, столы. -Создание и использование обучающих авторских компьютерных игр -Создание видеофильмов
Основные результаты деятельности профессиональных объединений педагогических работников, работы с молодыми специалистами, проведенных на базе образовательной организации семинаров, конференций и других мероприятий, направленных на совершенствование качества учебно-методического обеспечения образовательной деятельности, организация и результаты инновационной деятельности.	- Активное участие педагогов в районных семинарах и конкурсах;

**Вывод:** Система методической работы в ГБДОУ ориентирована на формирование профессиональных компетентностей педагогов. Продолжает активно пополняться фонд учебно-методической литературы и иных библиотечно-информационных ресурсов, необходимых для реализации образовательной программы. Учреждение обеспечено современной информационной базой, что дает возможность педагогам использовать современные образовательные ресурсы, обеспечивает информационную открытость ГБДОУ, создает условия для активного взаимодействия между всеми участниками образовательных отношений.

## 2.6. ОЦЕНКА КАЧЕСТВА МАТЕРИАЛЬНО-ТЕХНИЧЕСКОЙ БАЗЫ ОБРАЗОВАТЕЛЬНОЙ ОРГАНИЗАЦИИ

В основе Приказ Министерства образования и науки РФ от 10 декабря 2013 года N1324

### *Инвариантная часть*

Показатели	2023	2024	2025
Общая площадь помещений, в которых осуществляется образовательная деятельность, в расчете на одного воспитанника	2.5 кв. м	2.5 кв. м	2.5 кв. м
Анализ динамики развития материально-технической базы за последние 3 года	93%	95%	97%
Выделены приоритетные направления развития материально-технической базы за последние три года	-Оснащение материально-техническим оборудованием; -Организация комплексной безопасности	-Оснащение материально техническим оборудованием; -Организация комплексной безопасности;	-Организация комплексной безопасности; -Замена устаревшего оборудования
Соответствие ФГОС, требованиям СанПиН, правилам противопожарной безопасности, требованиям техники безопасности и охраны труда. Наличие охраны	100%	100%	100%
<p>Развивающая предметно - пространственная среда ГБДОУ соответствует реализуемым программам и технологиям, выстроена с учетом половозрастных особенностей воспитанников с соблюдением СанПиН; оснащение и оборудование групповых помещений и Помещений ГБДОУ соответствует принципам построения развивающей среды по ФГОС ДО.</p> <p>В 2025 г. введен в эксплуатацию физкультурный зал.</p> <p>Территория детского сада ограждена металлическим забором высотой 1,8 м. Здание соответствует нормам безопасности. На территории установлена система видеонаблюдения с функцией записи изображения. Детский сад оборудован специальными системами безопасности: имеется кнопка вызова полиции «ARKAN» с выводом на пульт дежурного при УВД, пожарная сигнализация с выводом на городской мониторинговый центр. В ГБДОУ создана система гражданской обороны, предупреждения и защиты от ЧС: назначен командный состав, комиссии и группы по направлениям деятельности, проводится учеба личного состава в соответствии с планом ГБДОУ.</p> <p><b>В нашем учреждении созданы необходимые условия безопасности и охраны труда:</b></p> <ul style="list-style-type: none"> <li>- разработаны и проводятся инструктажи по охране жизни и здоровья воспитанников;</li> <li>- проводятся тренировки по эвакуации сотрудников и детей на</li> </ul>			

	<p>случай возникновения пожара;</p> <ul style="list-style-type: none"> <li>- проводятся мероприятия по обеспечению пожарной безопасности;</li> <li>- оформлены стенды по охране труда, по пожарной безопасности, антитеррористической безопасности;</li> <li>- ГБДОУ укомплектовано автоматической охранно-пожарной сигнализацией; системой оповещения людей о пожаре; кнопкой экстренного реагирования и вызова милиции; первичными средствами пожаротушения; индивидуальными средствами защиты. С 2025 года заключен контракт с охранной фирмой «ООО ЧОП «ОберегЪ - центр»</li> </ul>
--	---

### **Вариативная часть**

	2023	2024	2025
Удельный вес лиц, обеспеченных горячим питанием, в общей численности обучающихся образовательных организаций	100%	100%	100%
Наличие логопедического пункта или логопедического кабинета	нет	нет	нет
Наличие физкультурного зала	С 01.09.2019 нет (совмещенный зал)	нет	Да
Наличие спортивной площадки	да	да	да
Наличие плавательного бассейна	нет	нет	нет
Наличие условий, обеспечивающих противопожарную безопасность	да	да	да
Наличие «тревожной» кнопки	да	да	да
Наличие системы видеонаблюдения	да	да	да
Организовано качественное медицинское обслуживание	да	да	да
Оснащение кабинетов обеспечивающих включение обучающихся в проектную и учебно-исследовательскую деятельность, проведение наблюдений и экспериментов	да	да	да
Созданы условия для художественного творчества	да	да	да
Созданы условия для музыкального развития	да	да	да
Созданы условия для занятий по изучению правил	да	да	да

дорожного движения с использованием игр, оборудования, а также компьютерных технологий			
Созданы условия для размещения продуктов познавательной, учебно-исследовательской и проектной деятельности обучающихся в информационно-образовательной среде образовательного учреждения	да	да	да
Созданы условия для проведения массовых мероприятий, собраний, представлений; досуга и театрализованных представлений.	да	да	да
Созданы условия для сохранения здоровья обучающихся (Приложение 1)	да	да	да
Условия организации физкультурно-оздоровительной и спортивной работы (Приложение 1)	да	да	да

В ГБДОУ детский сад № 4 функционирует музыкальный зал, в котором созданы все условия для проведения любых массовых мероприятий. Музыкальный зал оборудован современной техникой и интерактивной доской. Создана костюмерная.

**Вывод:** ГБДОУ функционирует в здании 1982 года постройки, отвечающем всем необходимым требованиям санитарного законодательства. Оснащенность помещений и территорий, информационно-техническая база детского сада постоянно пополняется, что позволяют осуществлять реализацию образовательной программы, обеспечивает соблюдение мер противопожарной и антитеррористической безопасности. В образовательном учреждении строго соблюдается действующее санитарное законодательство, своевременно проводятся лабораторные исследования. Эффективно функционирует система оздоровительной работы с детьми, проводится работа по активному применению в образовательной деятельности здоровьесберегающих технологий в соответствии с приоритетным направлением дошкольного учреждения. Организация питания в ГБДОУ осуществляется в соответствии с требованиями действующего санитарного законодательства с учетом требований ХАССП.

## 2.7. ОЦЕНКА ФУНКЦИОНИРОВАНИЯ ВНУТРЕННЕЙ СИСТЕМЫ ОЦЕНКИ КАЧЕСТВА ОБРАЗОВАНИЯ

Внутренняя система оценки качества дошкольного образования позволяет определить, насколько фактическая реализация образовательных программ отвечает тому уровню, который был установлен требованиями ФГОС ДО.

Современная государственная политика в области дошкольного образования нацелена на создание условий для обеспечения доступности и качества дошкольного образования. Говоря о проблеме качества, следует отметить, что за этим понятием всегда стоит потребитель. Именно он выбирает наиболее предпочтительные свойства.

В ГБДОУ детском саду № 4 разработано положение о мониторинге качества образования. Настоящее положение определяет назначение, цели, задачи, примерное содержание и способы осуществления мониторинга. Мониторинг предусматривает сбор, системный учет, обработку и анализ информации об организации и результатах образовательного процесса для эффективного решения задач управления качеством образования в ГБДОУ. В рамках мониторинга проводятся исследования о влиянии тех или иных факторов на качество образовательного процесса. Целью организации мониторинга является качественная оценка и коррекция воспитательно-образовательной деятельности, условий среды ГБДОУ для предупреждения возможных неблагоприятных воздействий на развитие детей.

Задачи мониторинга:

- сбор, обработка и анализ информации по различным аспектам образовательного процесса;
- принятие мер по усилению положительных и одновременно ослаблению отрицательных факторов, влияющих на образовательный процесс;
- оценивание результатов

Направления мониторинга определяются в соответствии с целью и задачами ГБДОУ:

- реализация основной образовательной программы дошкольного учреждения;
- уровень физического развития воспитанников;
- состояние здоровья воспитанников;
- адаптация вновь прибывших детей к условиям ГБДОУ;
- готовность детей подготовительных групп к школе;
- эмоциональное благополучие воспитанников в ГБДОУ;
- повышение качества работы ГБДОУ;
- предметно-развивающая пространственная среда;
- материально-техническое и программно-методическое обеспечение воспитательно-образовательного процесса;
- удовлетворенность родителей качеством предоставляемых ГБДОУ услуг.

Мониторинг осуществляется на основе образовательной программы и годового плана ГБДОУ.

В работе по проведению мониторинга качества образования используются следующие методы:

- наблюдение (целенаправленное и систематическое изучение объекта, сбор информации, фиксация действий и проявлений поведения объекта);
- эксперимент (создание исследовательских ситуаций для изучения проявлений);
- беседа;
- опрос;
- анкетирование;
- анализ продуктов деятельности;
- сравнительный анализ.

Требования к собираемой информации:

- полнота;
- конкретность;
- объективность;
- своевременность.

Формой отчета является аналитическая справка. По итогам мониторинга проводятся заседания Педагогического Совета. По окончании учебного года, на основании аналитических справок по итогам

мониторинга, определяется эффективность проведенной работы, сопоставление с нормативными показателями, вырабатываются и определяются проблемы, пути их решения и приоритетные задачи ДООУ для реализации в новом учебном году.

Независимая оценка качества образования - это оценка качества работы образовательных организаций и подготовки воспитанников (включая степень усвоения ими образовательной программы или ее частей). Она направлена на получение сведений об образовательной деятельности и на получение сведений о качестве подготовки обучающихся и реализации образовательных программ.

### **Выводы** о состоянии качества образования.

Качество – это комплексное понятие, характеризующее эффективность всех сторон деятельности (разработки стратегии, организации воспитательно-образовательного процесса) и охватывающее всех субъектов образования (дети, родители, педагоги, руководители). В нашем детском саду весь воспитательно-образовательный процесс предусматривает комфортное пребывание каждого ребёнка, с учетом возрастных и индивидуальных особенностей и эмоционального самочувствия, физического и психического здоровья. Учебный процесс строится с учётом современных требований и ФГОС, организуются различные виды деятельности с использованием современных образовательных технологий.

В мае 2025г года администрацией Детского сада с участием педагогов проведено анонимное анкетирование родителей (законных представителей). В данном анкетировании приняло участие 74% родителей. Целью анкетирования было выявление уровня удовлетворённости качеством образовательных услуг в Учреждении.

Были получены следующие результаты:

- доля получателей услуг, полностью удовлетворенных уровнем воспитательно-образовательной работы – 83 %;
- доля получателей услуг, удовлетворенных компетентностью работников организации – 79%;
- доля получателей услуг, удовлетворенных качеством предоставляемых образовательных услуг – 81%;
- доля получателей услуг, которые готовы положительно рекомендовать Учреждение – 93%;
- доля получателей услуг, удовлетворенных материально-техническим обеспечением Учреждения – 79%.

Анкетирование родителей показало достаточно высокую степень удовлетворенности качеством предоставляемых образовательных услуг.

Анализ показателей указал, что Детский сад имеет достаточную инфраструктуру, которая Соответствует новым единым санитарным правилам СП 2.4.3648-20 «Санитарно- эпидемиологические требования к организациям воспитания и обучения, отдыха и оздоровления детей и молодежи» и позволяет реализовывать образовательные программы в полном объеме в соответствии с ФГОС ДО.

Вывод: система внутренней оценки качества образования функционирует соответствии с требованиями действующего законодательства. Анкетирование родителей показало достаточно Высокую степень удовлетворенности качеством предоставляемых услуг. Родители высоко оценили обновление предметно-пространственной развивающей среды в широкую информированность по вопросам развития детей, выстраивание партнёрских взаимных отношений, осуществление индивидуального подхода к воспитанникам, открытость и доступность образовательной системы.

**Результаты независимой оценки качества образования (НОКО)  
ГБДОУ детского сада №4 Невского района Санкт-Петербурга  
за 2025 год**

N п/п	Критерии	Оценка по критериям
1	Открытость и доступность информации об организации	96,7%
2	Комфортность условий предоставления услуг, в том числе время ее предоставления	100%
3	Доступность услуг для инвалидов	94,3%
4	Доброжелательность, вежливость работников организации	100%
5	Удовлетворенность условиями оказания услуг	99,6%
Итого:		98,12%

В соответствии с группировкой НОК УООД- высокий уровень.

**3. Статистический отчёт по результатам самообследования**  
**Показатели деятельности дошкольной образовательной организации, подлежащей самообследованию (утв. приказом Министерства образования и науки РФ от 10 декабря 2013 г. N 1324 ред. 17.11.2023)**

№ п/п	Показатели	Единица измерения
<b>1.</b>	<b>Образовательная деятельность</b>	
1.1	Общая численность воспитанников, осваивающих образовательную программу дошкольного образования, в том числе:	199 человек
1.1.1	В режиме полного дня (8-12 часов)	199 человек
1.1.2	В режиме кратковременного пребывания (3-5 часов)	0 человек
1.1.3	В семейной дошкольной группе	0 человек
1.1.4	В форме семейного образования с психолого-педагогическим сопровождением на базе дошкольной образовательной организации	0 человек
1.2	Общая численность воспитанников в возрасте до 3 лет	45 человек
1.3	Общая численность воспитанников в возрасте от 3 до 8 лет	154 человек
1.4	Численность/удельный вес численности воспитанников в общей численности воспитанников, получающих услуги присмотра и ухода:	199/100% человек/%
1.4.1	В режиме полного дня (8-12 часов)	199/100% человек/%
1.4.2	В режиме продленного дня (12-14 часов)	0 человек/%
1.4.3	В режиме круглосуточного пребывания	0 человек/%
1.5	Численность/удельный вес численности воспитанников с ограниченными возможностями здоровья в общей численности воспитанников, получающих услуги:	0 человек/%
1.5.1	По коррекции недостатков в физическом и (или) психическом развитии	0 человек/%
1.5.2	По освоению образовательной программы дошкольного образования	199/100% человек/%
1.5.3	По присмотру и уходу	199/100% человек/%
1.6	Средний показатель пропущенных дней при посещении дошкольной образовательной организации по болезни на одного воспитанника	25 дней
1.7	Общая численность педагогических работников, в том числе:	23 человека/100%
1.7.1	Численность/удельный вес численности педагогических работников, имеющих высшее образование	12/50% человек/%

1.7.2	Численность/удельный вес численности педагогических работников, имеющих высшее образование педагогической направленности (профиля)	11/50% человек/%
1.7.3	Численность/удельный вес численности педагогических работников, имеющих среднее профессиональное образование	12/50% человек/%
1.7.4	Численность/удельный вес численности педагогических работников, имеющих среднее профессиональное образование педагогической направленности (профиля)	12/50% человек/%
1.8	Численность/удельный вес численности педагогических работников, которым по результатам аттестации присвоена квалификационная категория, в общей численности педагогических работников, в том числе:	22/95% человек/%
1.8.1	Высшая	19/ 83 % человек/%
1.8.2	Первая	4/17% человек/%
1.9	Численность/удельный вес численности педагогических работников в общей численности педагогических работников, педагогический стаж работы которых составляет:	23 человек/100%
1.9.1	До 5 лет	1/4% человек/%
1.9.2	Свыше 20 лет	10/41% человек/%
1.10	Численность/удельный вес численности педагогических работников в общей численности педагогических работников в возрасте до 30 лет	1/4% человек/%
1.11	Численность/удельный вес численности педагогических работников в общей численности педагогических работников в возрасте от 55 лет	4/16% человек/%
1.12	Численность/удельный вес численности педагогических и административно-хозяйственных работников, прошедших за последние 5 лет повышение квалификации/профессиональную переподготовку по профилю педагогической деятельности или иной осуществляемой в образовательной организации деятельности, в общей численности педагогических и административно-хозяйственных работников	30/100% человек/%
1.13	Численность/удельный вес численности педагогических и административно-хозяйственных работников, прошедших повышение квалификации по применению в образовательном процессе федеральных государственных образовательных стандартов в общей численности педагогических и административно-хозяйственных работников	26/100% человек/%

1.14	Соотношение "педагогический работник/воспитанник" в дошкольной образовательной организации	человек/человек 1/10
1.15	Наличие в образовательной организации следующих педагогических работников:	
1.15.1	Музыкального руководителя	да
1.15.2	Инструктора по физической культуре	да
1.15.3	Учителя-логопеда	нет
1.15.4	Логопеда	нет
1.15.5	Учителя- дефектолога	нет
1.15.6	Педагога-психолога	да
<b>2.</b>	<b>Инфраструктура</b>	
2.1	Общая площадь помещений, в которых осуществляется образовательная деятельность, в расчете на одного воспитанника	2,5 кв.м.
2.2	Площадь помещений для организации дополнительных видов деятельности воспитанников	2,5 кв.м.
2.3	Наличие физкультурного зала	да
2.4	Наличие музыкального зала	да
2.5	Наличие прогулочных площадок, обеспечивающих физическую активность и разнообразную игровую деятельность воспитанников на прогулке	да

## **ЗАКЛЮЧЕНИЕ**

### **Выводы о функционировании и тенденциях развития ОО**

Наиболее успешными в деятельности детского сада за 2025 год можно обозначить следующие показатели:

В результате комплексного исследования системы управления учреждения (в соответствии с реализуемыми проектами программы развития ГБДОУ «Пять ступеней мастерства», «Территория комфорта») было выявлено, что в детском саду существует достаточно эффективная, профессиональная, компетентная система административного и оперативного управления. Для обеспечения эффективности управления осуществлялись разные виды деятельности административная, хозяйственная, организационная, правовая, педагогическая, которые решили задачи укрепления материально-технической базы ДОУ, приобретения мебели, учебно-наглядных пособий и игрушек, обеспечения санитарно-гигиенических условий, расстановки педагогических кадров, комплектования групп и т.д.

Положительные результаты управленческой деятельности отразились в подборе стабильного качественного состава педагогических кадров (укомплектованность учреждения кадровыми ресурсами составляет 100% в соответствии со штатным расписанием).

С каждым годом увеличивается количество педагогов, принимающих активное участие в семинарах, конференциях, мастер-классах.

Профессионализм педагогов, образовательные программы, рабочая программа воспитания, правильно организованный образовательный процесс стабильно повышают качество образования в учреждении. В результате проделанной работы мы получили хорошие результаты по освоению воспитанниками образовательной программы.

Осуществление целостного подхода к оздоровлению и укреплению здоровья воспитанников, дальнейшее привлечение творческого потенциала родителей и использование различных форм сотрудничества с ними (в соответствии с реализуемыми проектами Программы развития «БРИЗ+», «Территория комфорта»);

Своевременно реагирование на нормативные изменения государственной образовательной политики;

Проявление активности и представление опыта работы детского сада через участие в конкурсах, семинарах различного уровня, размещение информации о деятельности на информационной странице нашего детского сада (в соответствии с реализуемыми проектами Программы развития ГБДОУ «Пять ступеней мастерства», «Шаг за шагом», «Мир творчества в каждом»).

В ГБДОУ созданы все условия для развития обучающихся и эффективной работы педагогического коллектива.

Методическая работа в целом оптимальна и эффективна: выстроена целостная многоплановая система, позволяющая педагогам успешно реализовать воспитательно-образовательный процесс; созданы условия для профессиональной самореализации и роста; оказывается разносторонняя методическая помощь.

Педагоги стремятся обеспечивать эмоциональное благополучие детей через оптимальную организацию педагогического процесса и режима работы, создают условия для развития личности ребенка, его творческих способностей, исходя из его интересов и потребностей.

Происходит усовершенствование управления жизнедеятельностью детского сада с ориентацией на взаимодействие с родителями и вовлечение их в педагогический процесс для обеспечения полноценного развития ребенка.

Детский сад востребован в социуме, работа педагогического коллектива оценивается, как удовлетворительная.

Программа развития ГБДОУ детского сада №4 Невского района Санкт-Петербурга реализуется Согласно поставленным задачам и имеет положительную динамику.

### **Дефициты**

Недостаточность обеспечения материально-технической базы.

В групповых помещениях отсутствует место для организации двигательной активности и места для уединения. Недостаточно места для развернутой игровой деятельности (сюжетно-ролевых игр).

Требует обновления оборудование детских площадок и спортивной площадки.

Недостаточно активизирована работа всех участников образовательных отношений для построения образовательной деятельности на основе индивидуальных особенностей каждого ребенка, при которой сам ребенок становится субъектом образования.

### **Задачи на следующий год**

- продолжать повышать уровень профессиональных знаний и умений педагогов через систему годовых практикоориентированных семинаров, курсов повышения квалификации, а также через разработку и внедрение системы наставничества педагогических работников;
  - стимулировать педагогов к участию в профессиональных конкурсах;
  - создавать комфортные психолого-педагогические условия для творческого развития каждого ребенка в соответствии с ФГОС ДО, стимулировать проявление детской инициативы;
  - сохранять и укреплять здоровье детей через систему работы по здоровьесбережению ГБДОУ;
  - сохранять тенденцию отсутствия случаев травматизма, предписаний со стороны надзорных органов, обоснованных жалоб со стороны участников образовательных отношений;
  - совершенствовать материально-техническую базу учреждения для соответствия требованиям Федерального государственного образовательного стандарта дошкольного образования;
  - развивать систему эффективного взаимодействия с семьями воспитанников;
  - развивать музейную педагогику в дошкольном учреждении.
- актуализировать содержание образования через процесс обновления образовательной программы дошкольного образования, внесение нового модуля «Орлята дошколята», «Фольклорные игры»

### **Управленческие решения**

Обеспечение современного качества образования на основе сохранения его фундаментальности и соответствия актуальным и перспективным потребностям личности, общества и государства. Цель – создание механизма устойчивого развития системы дошкольного образования, а также совершенствование методов управления ГБДОУ для повышения уровня его конкурентоспособности.

Система физкультурно-оздоровительной работы

№	Разделы и направления работ	Формы работы	Ответственные исполнители	Ответственные
1.	<b>Использование вариативных режимов</b>	<ul style="list-style-type: none"> <li>• Скорректированный режим для конкретной группы</li> <li>• Щадящий режим дня</li> <li>• Коррекция учебной нагрузки</li> </ul>	Возрастные группы	Заведующий Заместитель заведующего Старший воспитатель
2.	<b>Психологическое сопровождение ребенка</b>	<ul style="list-style-type: none"> <li>• Личностно- ориентированная модель взаимодействия взрослого и ребенка</li> <li>• Создание психологически комфортного климата в д/с</li> <li>• Медико-педагогическая поддержка ребенка в адаптационный период</li> <li>• Обеспечение специалистами положительной мотивации всех видов детской деятельности</li> <li>• Диагностика развития (специалисты)</li> <li>• Формирование коммуникативной деятельности у детей</li> </ul>	Воспитатели Специалисты: педагог-психолог, инструктор по физической культуре, музыкальный руководитель, педагог дополнительного образования	Заместитель заведующего Старший воспитатель
3.	<b>Разнообразные виды организации режима двигательной активности ребенка</b>	<i><b>Регламентированная деятельность</b></i> <ul style="list-style-type: none"> <li>• <i>Утренняя гимнастика</i></li> <li>• <i>Физкультминутки</i></li> <li>• <i>Динамические паузы</i></li> <li>• <i>Физкультурные занятия в зале и на улице</i></li> </ul>	Инструктор по физической культуре Педагог дополнительного образования Воспитатели	Заведующий Заместитель заведующего Старший воспитатель

		<ul style="list-style-type: none"> <li>• <i>Закаливающие процедуры после сна</i></li> <li>• <i>Спортивные праздники, досуги</i></li> <li>• <i>Прогулки</i></li> </ul> <p><b>Частично регламентированная деятельность</b></p> <ul style="list-style-type: none"> <li>• Подвижные и спортивные игры на воздухе и в помещении</li> <li>• Неделя здоровья</li> <li>• Неделя психологии</li> </ul> <p><b>Не регламентированная деятельность</b></p> <ul style="list-style-type: none"> <li>• Самостоятельная деятельность детей в помещении и на прогулке</li> </ul>		
4	<b>Система работы с детьми по формированию здорового образа жизни и гигиенических знаний</b>	<ul style="list-style-type: none"> <li>• Развитие представлений и навыков здорового образа жизни и поддержания здоровья:</li> <li>✓ Занятия валеологического цикла «Познай себя»</li> <li>✓ Словесно-наглядные, сюжетно-ролевые игры по развитию представлений и навыков здорового образа жизни</li> <li>• Формирование основ безопасности жизнедеятельности (моделирование ситуаций)</li> <li>• Исследовательская деятельность</li> <li>• Воспитание общих и индивидуальных гигиенических навыков, интереса и любви к физической активности</li> </ul>	Воспитатели Педагог дополнительного образования Инструктор по физической культуре	Заведующий Заместитель заведующего Старший воспитатель

		<ul style="list-style-type: none"> <li>• Кружок физической активности «Крепыши» для старшего дошкольного возраста</li> </ul>		
5	Оздоровительное и медицинское сопровождение	<p><b>Профилактические мероприятия</b></p> <ul style="list-style-type: none"> <li>• Комплексы профилактики после сна, корригирующая дорожка</li> <li>• Утренний фильтр</li> <li>• Работа по профилактике глистных инвазий и энтеробиоза, педикулёза</li> <li>• Проведение профпрививок по плану</li> <li>• Выполнение санэпидрежима в группах,</li> <li>• Выполнение санэпидрежима на пищеблоке</li> <li>• Умывание прохладной водой лица и верхних конечностей до локтя (<math>t +18+20C^{\circ}</math>)</li> <li>• Режим сквозного и одностороннего проветривания в течение дня</li> <li>• Прогулки на свежем воздухе</li> <li>• Воздушные ванны во время тихого часа в теплое время года (без одеяла или под простынёй)</li> <li>• Выделение детей группы риска</li> <li>• Работа с ЧБД</li> </ul>	<p>Медсестра Воспитатели Инструктор по физической культуре Педагог дополнительного образования</p>	<p>Заведующий Заместитель заведующего Старший воспитатель</p>

		<p><b>Общеукрепляющие мероприятия</b></p> <ul style="list-style-type: none"> <li>• Местные и общие воздушные ванны</li> <li>• Умывание прохладной водой лица и верхних конечностей до локтя (t +18+20Сo)</li> <li>• Прогулки на свежем воздухе</li> <li>• Комплекс оздоровительных мероприятий при подъёме заболеваемости ОРВИ</li> </ul> <p><b>Коррекционные мероприятия</b></p> <ul style="list-style-type: none"> <li>• Диспансеризация</li> <li>• Коррекция нарушения осанки и развития плоскостопия (ЛФК в поликлинике)</li> <li>• ТПМПК</li> </ul> <p>Коррекция физической и учебной нагрузки (с учётом группы здоровья)</p>		
<b>6</b>	<b>Консультативная помощь родителям</b>	Консультации специалистов, медицинских работников по результатам диагностики, осмотров детей	Медсестра Воспитатели Педагог-психолог, инструктор по физической культуре, музыкальный руководитель, педагог дополнительного образования	Заведующий Заместитель заведующего Старший воспитатель
<b>7</b>	<b>Организация питания</b>	Работа совета по питанию Сбалансированное питание в соответствии с действующими нормами	Медсестра Кладовщик Повар	Заведующий Заместитель заведующего Завхоз

## Приложение 2

### Функционирование и развитие системы дополнительного образования



В ГБДОУ созданы условия для всестороннего развития психических и физических качеств воспитанников в соответствии с их возрастными и индивидуальными особенностями. За последние два учебных года значительно был расширен перечень дополнительных образовательных услуг, как на бесплатной, так и на платной основе.

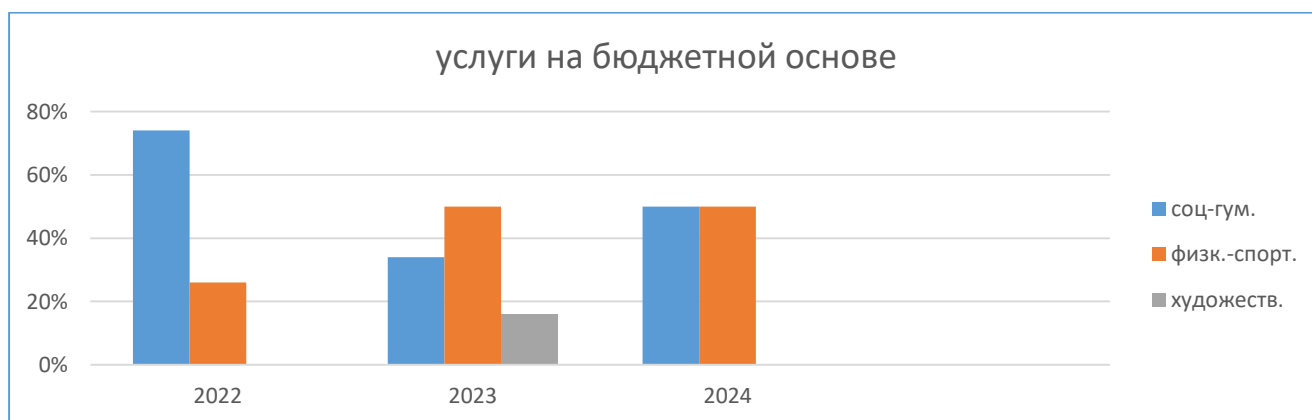
На бесплатной основе в ГБДОУ функционируют кружки, направленные на здоровьесберегающую деятельность (в соответствии с приоритетным направлением ГБДОУ)

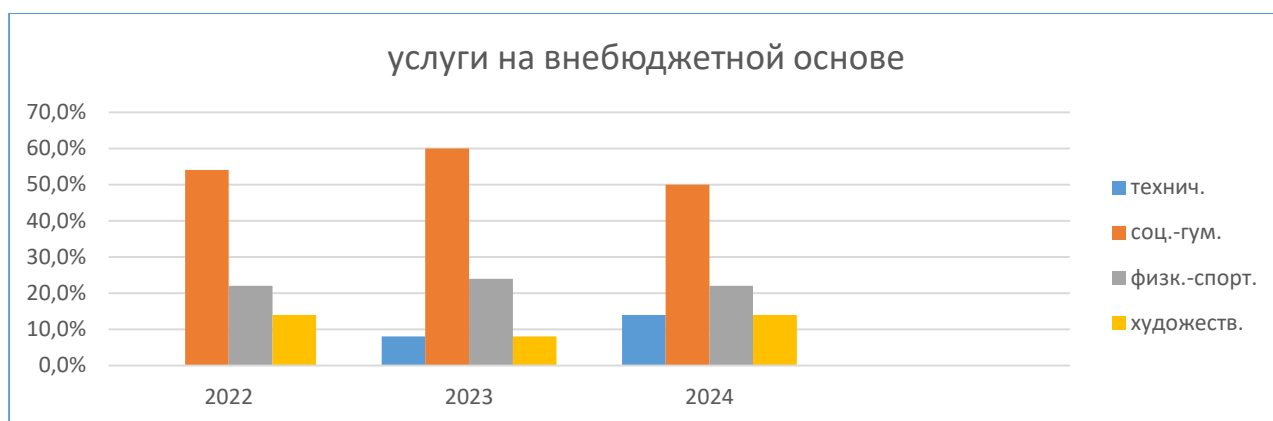
-Кружок «Уроки здоровья» для воспитанников старшего дошкольного возраста (старшие группы)  
- Кружок «Крепыши» для воспитанников старшего дошкольного возраста (подготовительные группы)

- Кружок «Зарядка для ума» для воспитанников старшего дошкольного возраста (старшие группы).

За рамками образовательных программ, в соответствии с запросом родителей воспитанников и на основании Приложения №2 к Лицензии на осуществление образовательной деятельности, в ГБДОУ реализуются платные образовательные программы дополнительного образования детей. Предоставляемые в ГБДОУ платные образовательные услуги - это наиболее полное удовлетворение потребностей родителей (законных представителей) во всестороннем развитии детей, а также привлечение средств из дополнительных источников финансирования на развитие материально- технической базы и повышение заработной платы сотрудников.

Все сотрудники прошли курсы повышения квалификации по программе «Дополнительное образование в дошкольной организации»

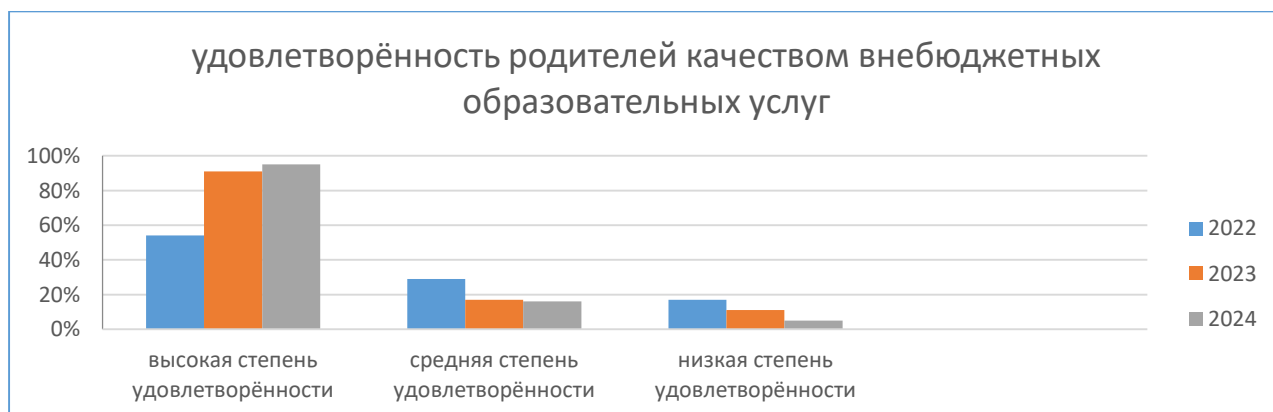




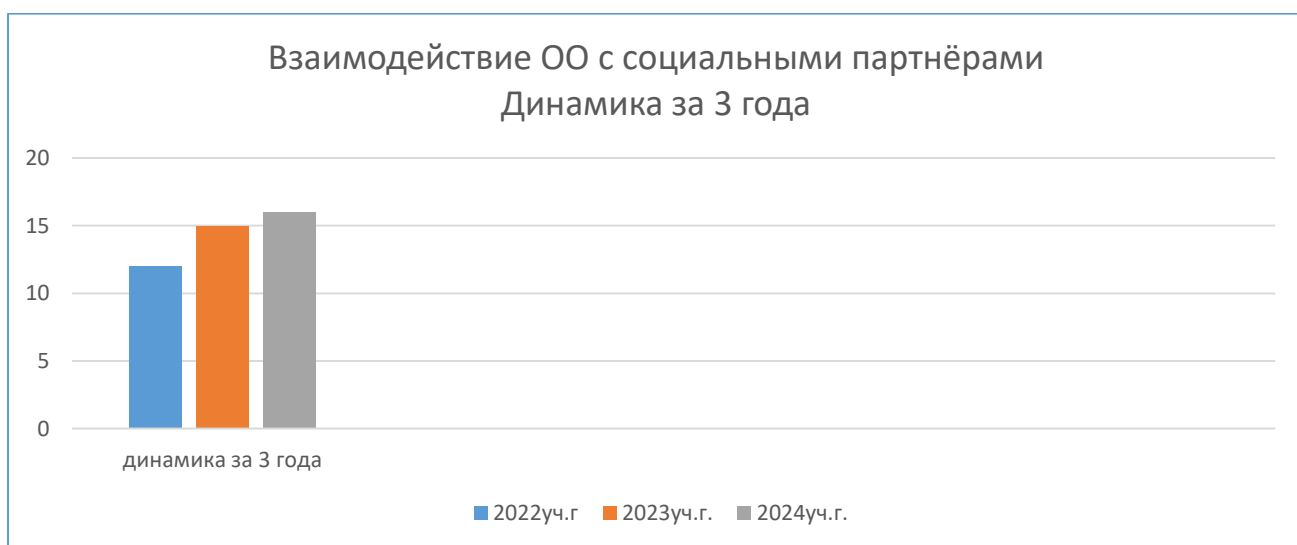
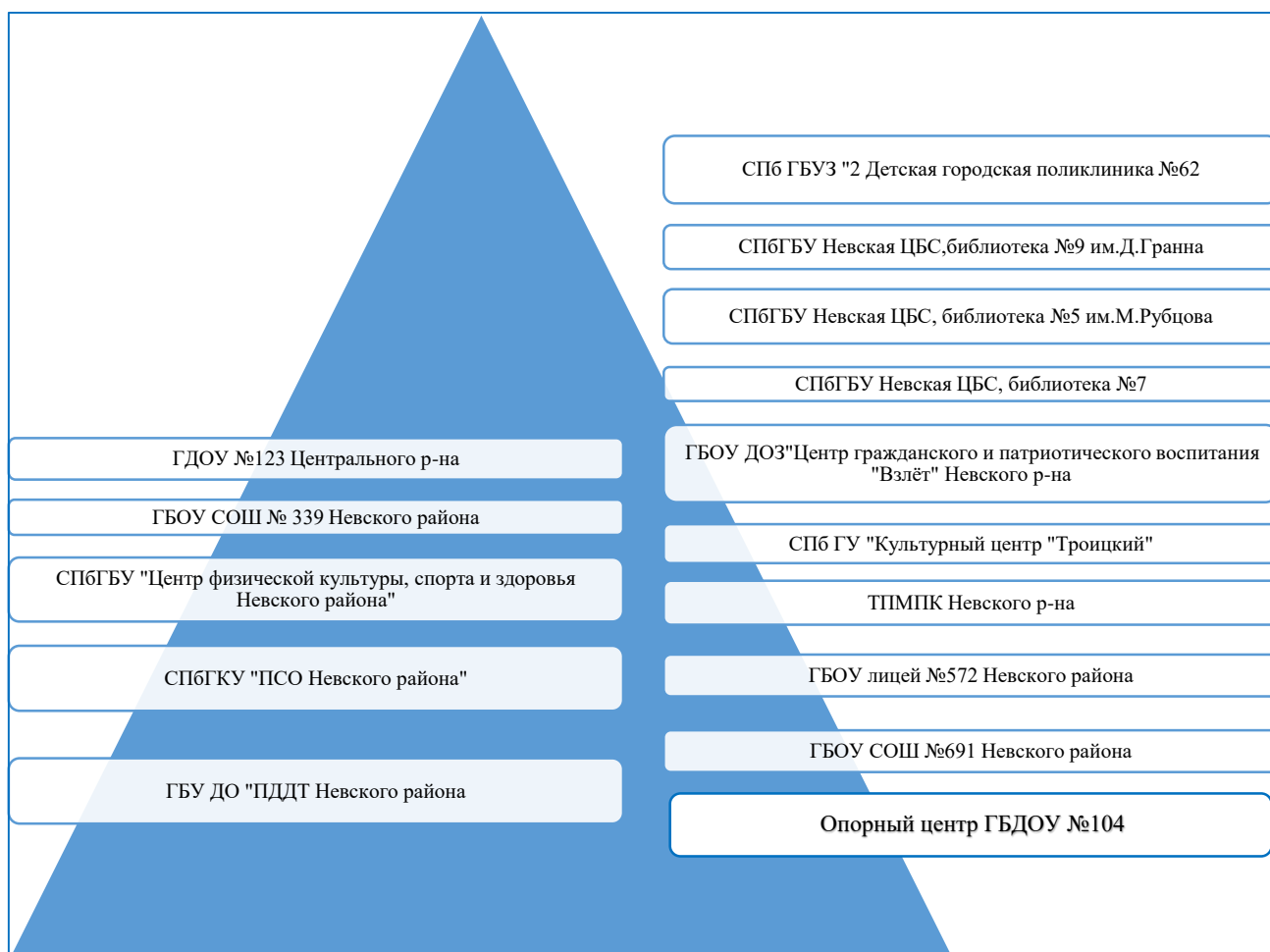
Объем внебюджетных средств, полученных от реализации платных образовательных услуг использован в соответствии с Положением о расходовании средств от оказания платных образовательных услуг в ГБДОУ на закупки для нужд учреждения.

Направленность дополнительных образовательных услуг (социальные сертификаты) 2025уч.г.	Охват воспитанников с 5 лет	Количество реализованных чел/часов	Объем выполненной работы
Техническая	-	-	-
Естественнонаучная	-	-	-
Социально – гуманитарная (социально-педагогическая)	30 человек	360	100%
Физкультурно-спортивная	31 человек	372	100%
Художественная	31 человек	372	100%
Туристско-краеведческая	-	-	-

При проведении мониторинга удовлетворенности родителей качеством платных образовательных услуг, предоставляемых в ГБДОУ получены следующие результаты:



**Взаимодействие образовательной организации с другими организациями социальной сферы.**



Карта результативности участия воспитанников в мероприятиях разного уровня в 2024 г.

Конкурс	Кол-во участников	Победители
<b>Муниципальный уровень</b>		
СПб ГБУ «Дом культуры «Рыбацкий» Конкурс чтецов «По страницам зимней сказки»	2	2
АНО «Огонек добра» Городского творческого конкурса «ХВО-СТАТЬЕ ЗАЩИТНИКИ РОДИНЫ», приуроченного к 80-летию дня полного освобождения Ленинграда от фашистской Блокады	1	-
Отдел образования администрации Невского района, ГБУ ДО ЦД(Ю)ТТ Старт+ «Неопалимая купина»	1	-
ГБУ ИМЦ Невского района районный этап конкурса «Взгляд детей и молодежи на Арктический регион РФ»	2	-
ГБДОУ детский сад № 62 Невского района. Районный конкурс чтецов «Слушай, Страна! Говорит Ленинград!»	1	-
СПб ГБУ «Дом культуры «Рыбацкий» "Хоть полсвета обойди, лучшие деда не найти"	2	-
ГБДОУ детский сад №80. Районный конкурс «Стихи, посвященные улыбкой, посвященного творчеству любимой детской поэтессы А.Л. Барто»	5	1
ГБУ ИМЦ Невского района ГБДОУ детский сад № 111 Невского района С-Пб. «Юный Пикассо»	3	1
ГБУ ИМЦ Невского района ГБДОУ № 115 «О, Питер, Питер, Питербург, ты с детства мой любимый город»	1	-
СПб ГБУ «Ленсвет»	2	-
АО МОСГАЗ	1	-
ГБУ ИМЦ Невского района, ГБДОУ №114 конкурс хорового пения «Маленькие таланты»	14	14
ГБУ ИМЦ Невского района, ГБДОУ №80 Районное физкультурное соревнование «День бегуна	6	6
ГБУ ИМЦ Невского района, ГБДОУ №93, 18 фестиваль-конкурс Ленд-арт искусства «Живет повсюду красота»	2	-
ГБУ ИМЦ Невского района, ГБДОУ №64 Праздник-соревнование «Первые старты»	6	6
ГБУДО ДТЦ «Театральная семья» Конкурс иллюстраций «Наш любимый Петербург»	4	2
ГБУ ИМЦ Невского района, ГБДОУ №35 Физкультурный праздник-соревнование «осенние старты»	6	6

<i>СПб ГБУ ЦФКС и 3 Невского района и ГБДОУ №64 праздник-соревнование «Наша Родина – Россия»</i>	6	6
<i>ГБУ ИМЦ Невского района, СПб ГБУ ЦФКС и 3 Невского района Праздник-соревнование «Первая снежинка»</i>	6	6
<i>ГБУ ИМЦ Невского района, ГБДОУ №116 Конкурс видеороликов «Семейные традиции»</i>	2	1
<i>ГБУ ИМЦ Невского района, ГБДОУ №116 «Конструируем играя»</i>	2	2
<i>ГБУ ИМЦ Невского района, ГБОУ №717 «Эко-мода»</i>	3	-
<i>ГБУ ИМЦ Невского района, ГБДОУ №135 конкурс детского рисунка «Достопримечательности Санкт-Петербурга»</i>	2	1
<i>ГБУ ИМЦ Невского района, ГБДОУ №1 Конкурс видеороликов «Открываем страну!»</i>	2	2
<i>ГБУ ИМЦ Невского района, СПб ГБУ ЦФКС и 3 Невского района, ГБДОУ №64 Праздник-соревнование «Праздник – зимние забавы»»</i>	6	6
<i>ГБУ ИМЦ Невского района, ГБДОУ №143 Конкурс по семейному чтению «Семейному чтению – наше почтение!»</i>	2	-
<i>ГБУ ИМЦ Невского района, ГБДОУ №74 «Возвысим душу до добра»</i>	2	1
<i>ГБУ ИМЦ Невского района, ГБДОУ №80 «Хорошо здоровым быть»</i>	2	2
<i>СПб ГБУ «Дом культуры Рыбацкий» Конкурс детского рисунка «Новогодний мир сказок»</i>	1	1
<i>Итого</i>	95	66