



ПРИНЯТ
Общим собранием ГБДОУ № 4
Невского района Санкт-Петербурга
Протокол №2 от 17.04.2024
Председатель  Л.С.Тихонова.

УТВЕРЖДЕНО
приказом № 30 (к-2) от 18.04.2024
Заведующий ГБДОУ № 4
 С.А.Смолкина.



Аналитический отчёт по результатам самообследования
Государственного бюджетного дошкольного образовательного учреждения
детского сада №4 общеразвивающего вида с приоритетным осуществлением
деятельности по физическому развитию детей Невского района Санкт-Петербурга
за 2023 год.

Санкт – Петербург
2024

Содержание

1. Введение.....	3
1.1. Цели и задачи проведения самообследования.....	3
1.2. Основные направления деятельности ОО.....	3
1.3. Способ и методы получения информации.....	4
2. Аналитический отчет по результатам самообследования.....	6
2.1 Оценка образовательной деятельности и организация учебного процесса.....	6
2.2. Оценка системы управления образовательной деятельности.....	12
2.3. Оценка содержания и качества подготовки обучающихся.....	19
2.4. Кадровое обеспечение.....	23
2.5. Оценка качества учебно-методического и библиотечно-информационного обеспечения.....	25
2.6. Оценка качества материально-технической базы.....	27
2.7. Оценка функционирования внутренней системы оценки качества.....	30
3. Статистический отчет по результатам самообследования.....	32
3.1. Показатели деятельности дошкольной образовательной организации, подлежащей самообследованию.....	32
Заключение.....	37
Приложение	

ВВЕДЕНИЕ

Аналитический отчет по результатам самообследования Государственного бюджетного дошкольного образовательного учреждения детский сад № 4 общеразвивающего вида с приоритетным осуществлением деятельности по физическому развитию детей Невского района Санкт-Петербурга (далее ГБДОУ) за 2023 год составлен в соответствии с требованиями Федерального Закона от 29.12.2012 г. № 273-ФЗ «Об образовании в Российской Федерации», Приказа Министерства образования и науки РФ от 14.06.2013 г. № 462 «Об утверждении порядка проведения самообследования образовательной организации» (с изм. и допол. от 20.01.2018), Приказа Министерства образования и науки РФ от 10.12.2013 г. № 1324 «Об утверждении показателей деятельности образовательной организации, подлежащей самообследованию» (ред. 17.11.2023), Распоряжения Комитета по образованию от 05.07.2019 № 1996-р «Об утверждении примерных показателей эффективности деятельности руководителей образовательных учреждений, находящихся в ведении Комитета по образованию и администраций районов Санкт-Петербурга», Постановления Правительства РФ от 10.07.2013 г. № 582 «Об утверждении Правил размещения на официальном сайте образовательной организации в информационно-телекоммуникационной сети «Интернет» и обновления информации об образовательной организации».

В 2023 году ГБДОУ детский сад № 4 Невского района Санкт-Петербурга работал в соответствии с уставом от 13.10.2014 г., лицензией на образовательную деятельность № 736 от 12.10.2011г.

1.1. ЦЕЛИ И ЗАДАЧИ ПРОВЕДЕНИЯ САМООБСЛЕДОВАНИЯ

Цель самообследования – самоанализ и самооценка деятельности ГБДОУ детского сада №4 Невского района Санкт-Петербурга за 2023 год, обеспечение доступности и открытости информации о деятельности образовательного учреждения.

Основные задачи самообследования

1. Оценка образовательной деятельности и организации учебного процесса.
2. Оценка системы управления образовательной деятельностью
3. Оценка содержания и качества подготовки обучающихся.
4. Оценка кадрового обеспечения.
5. Оценка качества учебно-методического, библиотечно-информационного обеспечения.
6. Оценка качества материально-технической базы.
7. Оценка функционирования внутренней системы оценки качества образования.
8. Информирование общественности о результатах и перспективах деятельности образовательного учреждения.

Объект самообследования: образовательная деятельность в ГБДОУ детском саду №4 Невского района Санкт-Петербурга.

1.2. ОСНОВНЫЕ НАПРАВЛЕНИЯ ДЕЯТЕЛЬНОСТИ ГБДОУ ДЕТСКОГО САДА №4

Воспитание здорового физически, разносторонне развитого, инициативного и раскрепощенного дошкольника.

Базовой основой для осуществления реализации данного направления является сохранение и укрепление здоровья детей, а именно:

- физическое здоровье детей, формирование и пропаганда навыков здорового образа жизни;
- обеспечение условий безопасности жизнедеятельности детей в ГБДОУ;
- формирование у воспитанников эмоционально-волевых качеств и общечеловеческих ценностей;
- взаимодействие с семьями детей на правах партнерства;
- гуманизация целей и принципов образовательной работы с детьми;

- повышение образовательного уровня и возможностей всестороннего развития воспитанников через дополнительное образование.

Основные направления деятельности ОО в 2023 году в соответствии с Программой развития:

- проект «Управление качеством дошкольного образования» ориентирован развитие в рамках федерального национального проекта «Образования» «ИТ. Качество» и районного проекта «Школа качества»

- проект ГБДОУ детского сада №4 «Детский сад будущего» ориентирован на развитие в рамках национального проекта «Образование» федерального проекта «Цифровая образовательная среда» и районного проекта «Школа качества»

- проект ГБДОУ детского сада №4 «БРиЗ» (Буду Растить и Закаляться) ориентирован на развитие в рамках федерального проекта национального проекта «Образования» «Цифровая образовательная среда» и районного проекта «Школа здоровья»

В рамках данного проекта реализуется приоритетное направление ГБДОУ детского сада № 4.

- проект ГБДОУ детского сада №4 «Мы» ориентирован на развитие в рамках федерального проекта национального проекта «Образования» «Поддержка семей, имеющих детей» и районного проекта «Ответственное родительство».

- проекты ГБДОУ детского сада №4 «Шаг навстречу» и «Радуга возможностей» ориентированы на развитие в рамках федеральных проектов национального проекта «Образования» «Социальные лифты для каждого» и «Социальная активность».

1.3. СПОСОБ И МЕТОДЫ ПОЛУЧЕНИЯ ИНФОРМАЦИИ

В соответствии с положением о проведении процедуры самообследования в ГБДОУ детский сад №4 от 19.02.2021 и приказом №24/1 (к-2) от 20.02.2024 о проведении процедуры самообследования по итогам 2023, начинается ежегодно не позднее 1 марта текущего года и заканчивается не позднее 20 апреля текущего года.

Для проведения самообследования создается рабочая группа в составе:

Председатель комиссии: С.А. Смолкина – заведующий;

Члены комиссии:

Л.С. Тихонова – заместитель заведующего по УВР, председатель первичной профсоюзной организации ГБДОУ детский сад № 4;

А.В. Кушнарера – заместитель заведующего по АХР;

Т.А. Иванова – старший воспитатель.

Состав комиссии утверждается приказом заведующего.

Комиссией ежегодно составляется план-график подготовки и проведения самообследования с указанием сроков, мероприятий и ответственных.

При проведении самоанализа используется информация, полученная на основе данных независимой оценки качества образования (НОКО).

При проведении самообследования могут быть использованы следующие методы:

- наблюдение;
- анкетирование;

- мониторинги;
- тестирование;
- анализ документов;
- определение обобщающих показателей и др.

Самообследование проводится в форме анализа следующих видов деятельности ГБДОУ детского сада № 4:

- система управления ГБДОУ (анализируется организационно-правовое обеспечение образовательной деятельности, соответствие организации управления уставным требованиям, соответствие собственной нормативной и организационно-распорядительной документации действующему законодательству РФ и Уставу, организация взаимодействия структурных подразделений Учреждения, реализация принципа коллегиальности, эффективность деятельности органов общественного управления, внешние связи организации, инновационная деятельность и др.);
- образовательная деятельность, организация учебного процесса (анализируется выполнение образовательных программ, режимные моменты, организация питания обучающихся, соблюдение правил и инструкций по охране труда; выполнение программ и др.);
- содержание и качество подготовки воспитанников (анализируется успеваемость и промежуточная аттестация в динамике за три года, участие воспитанников в творческих конкурсах и соревнованиях);
- качество кадрового состава (анализируется фактическая численность работников на соответствие штатному расписанию, образовательный ценз и квалификация педагогических работников, дополнительное профессиональное образование работников, результаты внутренней аттестации, результаты научно-методической работы и др.);
- качество учебно-методического и информационного обеспечения (средств информационного обеспечения и их обновление за отчетный период, обеспеченность учебно-методической и справочной литературой, информационными ресурсами; ведение, своевременность обновления официального сайта в информационно-телекоммуникационной сети «Интернет» и др.);
- качество материально-технической базы (анализируется материально-техническое обеспечение образовательной деятельности, спортивное оборудование, электронные средства обучения, Интернет, оборудование помещений в соответствии с государственными нормами и требованиями, в том числе в соответствии с федеральными государственными образовательными стандартами);
- функционирование внутренней системы оценки качества образования (анализируется внутри-учрежденческий контроль, организация и результаты текущего контроля успеваемости и промежуточной аттестации воспитанников);
- анализ показателей деятельности ГБДОУ, устанавливаемых федеральным органом исполнительной власти, осуществляющим функции по выработке государственной политики и нормативно-правовому регулированию в сфере образования.

По результатам проведенного анализа проводится оценка направлений деятельности ГБДОУ.

Данные приведены по состоянию на 31 декабря 2023 года.

Тип анализа: динамический.

Этот вид анализа основывается на изучении результатов деятельности образовательной организации, показателей, взятых в их динамике, то есть в процессе их изменения, развития с течением времени, за несколько отчетных периодов. В процессе динамического анализа определяются и анализируются показатели изменений, произошедших внутри ГБДОУ (численность воспитанников, квалификация педагогов и т.п.). В ходе анализа рассматривались аспекты функционирования и развития учреждения, эффективность управленческих решений.

2. АНАЛИТИЧЕСКИЙ ОТЧЕТ ПО РЕЗУЛЬТАТАМ САМООБСЛЕДОВАНИЯ

2.1. ОЦЕНКА ОБРАЗОВАТЕЛЬНОЙ ДЕЯТЕЛЬНОСТИ И ОРГАНИЗАЦИЯ УЧЕБНОГО ПРОЦЕССА

В основе Федеральный Закон от 29.12.2012 г. № 273-ФЗ «Об образовании в Российской Федерации», Приказ Министерства образования и науки РФ от 14.06.2013 г. № 462 «Об утверждении порядка проведения самообследования образовательной организации» (с изм. и допол. от 20.01.2018), Приказ Министерства образования и науки РФ от 10.12.2013 г. № 1324 «Об утверждении показателей деятельности образовательной организации, подлежащей самообследованию» (ред. 17.11.2023).

С 01.01. 2021 ГБДОУ функционирует в соответствии с требованиями СП 2.4.3648-20 «Санитарно-эпидемиологические требования к организациям воспитания и обучения, отдыха и оздоровления детей и молодежи», а с 01.03.2021 –дополнительно с требованиями СанПиН 1.2.3685-21 «Гигиенические нормативы и требования к обеспечению безопасности и (или) безвредности для человека факторов среды обитания».

Обучение в ГБДОУ осуществляется на русском языке в очной форме, общежитие не предоставляется, стипендия не предусмотрена.

Образовательная деятельность ведется на основании утвержденной образовательной программы дошкольного образования, которая разработана на основе ФОП ДО в соответствии с ФГОС ДО, санитарно-эпидемиологическими правилами и нормативами.

Осуществление воспитательной деятельности ведется в соответствии с рабочей программой воспитания ГБДОУ и календарным планом воспитательной работы. Рабочая программа воспитания реализуется ежегодно с 2021 года, календарным планом воспитательной работы определены события, в которых объединяется участие всех участников образовательных отношений.

Для выполнения требований и норм Федерального закона от 24.09.2022 № 371-ФЗ дошкольное учреждение провело организационные мероприятия по внедрению федеральной образовательной программы дошкольного образования (далее ФОП ДО), утвержденной приказом Минпросвещения России от 25.11.2022 №1028 в соответствии с утвержденной дорожной картой.

Для этого была создана рабочая группа в составе:

заведующий – Смолкина С.А.,

заместитель заведующего - Тихонова Л.С.,

заместитель заведующего – Кушнарева А.В.

старший воспитатель – Иванова Т.А.

инструктор по физической культуре – Валиева Т.А.

Результаты работы рабочей группы:

- утвердили новую образовательную программу дошкольного образования (ОПДО), разработанную на основе ФОП ДО и ввели в действие с 01.09.2023;

- скорректировали план –график повышения квалификации педагогических и управленческих кадров, запланировали обучение работников по вопросам применения ФОП ДО;

- провели информационно – разъяснительную работу с родителями (законными представителями) воспитанников.

Образовательная деятельность в Образовательном учреждении осуществляется в группах, имеющих общеразвивающую направленность:

Инвариантная часть:

Показатели	Единица измерения/человек		
	2021	2022	2023
<i>Общая численность воспитанников, осваивающих образовательную программу дошкольного образования, в том числе:</i>	353	341	275
В режиме полного дня (8-12 часов)	353	341	275
В режиме кратковременного пребывания (3-5 часов)	0	0	0
В семейной дошкольной группе	0	0	0
В форме семейного образования с психолого-педагогическим сопровождением на базе дошкольной образовательной организации	0	0	0
Общая численность воспитанников в возрасте до 3 лет	23	23	42
Общая численность воспитанников в возрасте от 3 до 8 лет	330	318	233
<i>Численность/удельный вес численности воспитанников в общей численности воспитанников, получающих услуги присмотра и ухода:</i>	330	318	233
В режиме полного дня (8-12 часов)	330	318	233
В режиме продленного дня (12-14 часов)	0	0	0
В режиме круглосуточного пребывания	0	0	0
<i>Численность/удельный вес численности воспитанников с ограниченными возможностями здоровья в общей численности воспитанников, получающих услуги:</i>	0	0	0
По коррекции недостатков в физическом и (или) психическом развитии	0	0	0
По освоению образовательной программы дошкольного образования	0	0	0
По присмотру и уходу	0	0	0
<i>Средний показатель пропущенных дней при посещении дошкольной образовательной организации по болезни на одного воспитанника</i>	29	26	25

В детском саду созданы условия для воспитанников, осваивающих образовательную программу дошкольного образования только в режиме полного дня (8-12 часов). Групп кратковременного пребывания (5-6 часов), групп круглосуточного пребывания, семейных дошкольных групп в ГБДОУ не создавалось. Также на базе дошкольной образовательной организации не востребовано родителями (законными представителями) освоение детьми программы дошкольного образования в форме семейного образования с психолого-педагогическим сопровождением. Детский сад посещают здоровые дети, не требующие коррекции недостатков в физическом и (или) психическом развитии

За последние три года количество воспитанников, получающих услуги присмотра и ухода, а также услуги по освоению образовательной программы дошкольного образования изменилось, это обусловлено открытием новых детских садов в близлежащих микрорайонах. Однако востребованность мест для детей раннего и младшего дошкольного возраста остается высокой.

В ГБДОУ активно работает психолого-педагогическое сопровождение образовательного процесса. Увеличивается количество заседаний психолого-педагогического консилиума (далее ППк), в результате которого выносятся решения о направлении семей на консультацию в Территориальную психолого-медико-педагогическую комиссию Невского района Санкт-Петербурга. Итог такой работы – более тщательное выявление детей, у которых имеются сложности в освоении программы дошкольного образования. Наиболее частые сложности

у детей возникают в речевом развитии. Таким детям часто рекомендуют обучаться по адаптированным образовательным программам, специальное сопровождение логопеда и/или дефектолога. Итогом такой работы становится отток детей старшего дошкольного возраста в детские сады компенсирующего вида.

Вариативная часть:

Описание		
2021	2022	2023
353 воспитанников/ 26 педагогов (13/1)	341 воспитанника/ 26 педагогов (13/1)	275 воспитанников/ 24 педагогов (11/1)
<p>На одного педагога в течение 3-х лет приходится в ГБДОУ в среднем 12 воспитанников, что говорит о грамотной политике администрации ГБДОУ детского сада № 4. Соблюдаются условия Коллективного договора, администрация принимает на работу педагогов в количестве, необходимом для обеспечения качественного образовательного процесса.</p> <p>Дошкольное учреждение обеспечено педагогами и специалистами в полном объеме: работают музыкальный руководитель, инструктор по физической культуре, педагог-психолог, педагог дополнительного образования. Администрация детского сада постоянно ведет мониторинг свободных ставок и не допускает наличия вакансий по педагогическим должностям. Все свободные ставки, даже на время декретных отпусков и отпусков по уходу за ребенком до 1,5-3-х лет достаточно быстро занимают. В дошкольном учреждении сплоченный и стабильный коллектив.</p>		
<p>Оценка образовательной деятельности и контроль за организацией образовательной деятельности в 2023 году осуществлялся в соответствии с Положением «О внутренней системе оценки качества» и планом контроля. По всем показателям были обеспечены допустимые результаты. Динамика обеспеченности данных показателей за последние три года показывает стабильные результаты и оперативность принятия управленческих решений. Отчет об оценке образовательной деятельности, результаты контроля и выводы описаны в разделе 2.7. «Оценка функционирования внутренней системы оценки качества».</p> <p>В ГБДОУ детском саду №4 проводятся разные виды контроля:</p> <ul style="list-style-type: none"> - по времени: предупредительный (опережающий), оперативный (текущий, промежуточный), итоговый. - по содержанию: фронтальный (комплексный), тематический, оперативный. <p>Все контроли проводятся в соответствии с графиком и годовым планом. По окончании контроля пишется аналитическая справка с выводами и рекомендациями.</p>		
<p>В ГБДОУ детском саду № 4 на протяжении многих лет применяются образовательные технологии в процессе организации занятий (здоровьесберегающие технологии, технологии проблемного обучения, ИК технологии, технологии проектирования, исследовательские технологии и т.д).</p> <p>С 2021 года было принято решение уделять особое внимание технологии проектной деятельности. Именно на основе использования данной технологии происходит активное развитие и обогащение социально-личностного опыта детей. С помощью этой технологии открываются дополнительные возможности эффективного взаимодействия с воспитанниками в контексте реализации проекта «Успех каждого ребенка». Внедрение данных технологий продолжается и по сегодняшний день, как наиболее продуктивное.</p> <p>Огромные изменения привнесла в работу ГБДОУ пандемия коронавируса, начавшаяся в марте 2020. Встала задача по обеспечению бесперебойного эффективного функционирования детского сада. В нашем ГБДОУ было принято решение организовать работу с семьями воспитанников с применением дистанционных технологий на официальном сайте http://4.dou.spb.ru : «Детский сад с доставкой на дом!».</p>		

Помимо официального сайта регулярно ведется официальная страница в социальной сети «ВКонтакте» (госпаблик). Работа госпаблика регламентируется Федеральным законом от 09.02.2009 № 8-ФЗ, постановлением Правительства от 31.12.2022 № 2560, рекомендациями Минцифры и локальными актами дошкольного учреждения.

Данная группа прошла верификацию в 2022 году и является официальным госпабликом ГБДОУ. С помощью использования данной группы, родители в кратчайшие сроки узнают о событиях и мероприятиях, проходящих в детском саду и активнее вовлекаются к участию в образовательном процессе. С 2022 года для дистанционного взаимодействия с семьями воспитанников стала выходить виртуальная газета «День за днем», с 2023 года появились новые рубрики «Итоги недели» и «Будем Растить и Закаляться». Данные рубрики рассказывают родителям о том, чему научились дети за неделю и как в детском саду реализуется приоритетное направление по физическому развитию детей.

Результаты активного внедрения в образовательный процесс нашего ГБДОУ современных образовательных технологий и методик следующие:

- Повышение уровня обучаемости;
- Сформированность потребности в здоровом образе жизни;
- Активизация познавательной деятельности;
- Положительная мотивация к обучению;
- Активное и результативное участие воспитанников в проектной деятельности и творческих конкурсах;
- Эффективное взаимодействие с семьями воспитанников, вовлечение родителей в образовательный процесс.

В ГБДОУ детский сад № 4 не числится воспитанников с ОВЗ

Вся работа учреждения строится на принципах охраны жизни и здоровья детей в соответствии с новыми санитарно-эпидемиологическими правилами и нормативами для ДОУ.

Основные направления воспитательно-оздоровительной работы по здоровьесбережению:

- Контроль состояния здоровья;
- Внедрение здоровьесберегающих технологий;
- Охрана и укрепления психофизиологического здоровья ребенка;
- Помощь, педагогическая поддержка в период адаптации ребенка к условиям ДОУ;
- Обеспечение эмоционального благополучия ребенка;
- Воспитание у дошкольников потребности в здоровом образе жизни (в ГБДОУ функционирует кабинет «Здоровья»);
- Эффективные формы взаимодействия с родителями по вопросам закаливания и охраны здоровья детей.

В ГБДОУ созданы:

- физкультурные уголки (во всех группах);
- физкультурно-музыкальный зал;
- костюмерная;
- мини-музей;
- кабинет «Здоровья»;
- кабинет педагога-психолога для подгрупповой и индивидуальной работы с воспитанниками;
- спортивная площадка на участке;
- площадка для воспитанников с ОВЗ.

Состояние помещений детского сада соответствует гигиеническим требованиям, поддерживается в норме световой, воздушный, питьевой режимы. В детском саду создана безопасная, комфортная

развивающая среда. Немаловажное значение отводится в детском саду физкультурно-массовым мероприятиям: физкультурным досугам, играм-соревнованиям.

Здоровье и заболеваемость за три года

Показатели	2021	2022	2023
Пропуски дней по болезни одним ребенком	29	26	25
I группа здоровья	97	106	98
II группа здоровья	249	229	171
III группа здоровья	7	6	6
IV группа здоровья	0	0	0

Особое внимание в детском саду уделяется созданию условий для сохранения и укрепления здоровья воспитанников в соответствии с приоритетным направлением работы ГБДОУ (физическое развитие). Деятельность по сохранению и укреплению здоровья воспитанников осуществляется с учётом индивидуальных особенностей детей, различных методик, технологий, форм работы.

В дошкольном учреждении ведется мониторинг уровня заболеваемости детей, который определяется по показателю «среднее количество дней, пропущенных одним ребенком по болезни за учебный год», и который на протяжении последних трех лет оставался на уровне 20-30 дней.

Каждая семья индивидуальна по своему виду, составу, социальному положению; каждый родитель имеет свои ожидания от педагога дошкольной организации, свои представления о содержании воспитания и обучении ребёнка дошкольного возраста. Поэтому для эффективного построения работы специалистам детского сада нужно максимально глубоко изучать семью с тем, чтобы понять её особенности, потребности, трудности и ожидания.

Кроме доверительного контакта, это позволит выстроить систему дифференцированной работы с группами семей, уделить внимание индивидуальным интересам и потребностям родителей.

Формы работы с родителями, которые активно используются в нашем дошкольном учреждении:

1. Письменные: - анкеты: «Удовлетворенность работой дошкольного учреждения»; «Досуговые мероприятия в детском саду»; «Дополнительные образовательные услуги в ГБДОУ»; «Оценка взаимодействия педагогов с родителями», «Анкета для заинтересованности родителей по организации проектной деятельности в ГБДОУ»

2. Устные:

- родительские собрания;
- консультации;
- интервью;
- беседа;
- привлечение родителей к пополнению предметно-развивающей среды в группах с учетом возрастных особенностей детей.

3. Дистанционные: стремительное развитие информационного общества, появление и широкое распространение технологий мультимедиа, электронных информационных ресурсов, сетевых технологий позволяют использовать информационные технологии в качестве средства общения, распространения педагогических знаний, консультативной поддержки семьи, а также открытости системы работы образовательного учреждения для родителей.

Как во время карантинных мероприятий, так и в настоящее время при невозможности ребенком посещения дошкольного образовательного учреждения, администрацией ГБДОУ было принято решение продолжить взаимодействие с родителями с использованием дистанционных технологий: «Детский сад с доставкой на дом» на официальном сайте <http://4.dou.spb.ru> и в группе «БПриЗ»

социальной сети вконтакте. Данное взаимодействие является полезным и информационно-наполненным не только для воспитанников, но и для их родителей.

Формы взаимодействия образовательного учреждения с родителями воспитанников посредством использования ИКТ:

- сайт образовательного учреждения;
- вебинар;
- Скайп (Skype);
- блог;
- социальная сеть «Вконтакте», «Telegram»;
- электронная почта;
- виртуальная газета «День за днем»;
- платформа Zoom для проведения конференций и он-лайн консультаций;
- Информационно-коммуникационная платформа «Сферум».

Ежегодно в мае проводится опрос среди родителей по теме «Применение дистанционных форм обучения в ГБДОУ». Родителям было предложено принять участие в он-лайн опросе, оценив качество работы педагогов детского сада с применением дистанционных технологий.

В опросе приняло участие 74% от возможного числа респондентов. Такой процент указывает на то, что родители готовы к взаимодействию и сотрудничеству и остаются не равнодушными к воспитательно-образовательному процессу в ГБДОУ.

Таким образом, созданная система работы с применением дистанционных технологий в нашем дошкольном учреждении позволяет максимально удовлетворить потребность и запросы семей воспитанников.

4. Наблюдения:

- ребёнка в разных видах деятельности;
- семьи в ситуациях совместной деятельности (общение, образовательная, спортивная, досуговая, трудовая, игровая деятельность).

5. Партнерские: мастер-классы, досуги, развлечения, праздники, участие в конкурсах и т.д.

6. Нетрадиционные: «Почтовый ящик» (обеспечивает обратную связь между детским садом и родителями).

7. Реклама дошкольной образовательной организации. Как эмпирические, так и научные данные показывают, что сложности в налаживании взаимодействия детского сада с родителями возникают из-за неверной трактовки, а зачастую и из-за недооценки семьёй роли дошкольного учреждения. Именно поэтому одним из важнейших направлений является реклама, подразумевающая пропаганду дошкольного образования, рекламу собственных педагогических кадров и образовательных услуг.

2021	2022	2023
Статистика обращений за консультативной помощью		
34%	34%	38%

В штате ГБДОУ имеется педагог-психолог. Направления деятельности: профилактика, диагностика, консультирование, развивающая работа, просвещение, экспертиза. Проанализировав работу и востребованность психолого-педагогического сопровождения участников образовательного процесса, администрация ГБДОУ склоняется к организации консультативного центра

За рамками основной образовательной программы, в соответствии с Лицензией на осуществление образовательной деятельности в ГБДОУ реализуются программы дополнительного образования

детей (бюджет и приносящая доход деятельность). Приложение № 4 к лицензии на осуществление образовательной деятельности от 12.10.2011 № 736

Направленность дополнительных образовательных услуг (бюджет)	Охват воспитанников от общего количества (%)		
	2021	2022	2023
Техническая	-	-	-
Естественнонаучная	-	-	-
Социально-гуманитарная	75%	74%	34%
Физкультурно-спортивная	25%	26%	50%
Художественная	-	-	16%
Туристско-краеведческая	-	-	-

Направленность дополнительных платных образовательных услуг	Охват воспитанников от общего количества (%)*		
	2021	2022	2023
Техническая	-	-	8%
Естественнонаучная	-	-	-
Социально-гуманитарная (социально-педагогическая)	50%	55%	60%
Физкультурно-спортивная	22%	22%	24%
Художественная	18%	14%	8%
Туристско-краеведческая	-	-	-

№ п/п	Направленность	Название	Возраст	Бюджет/внебюджет
1.	Социально – педагогическая (социально-гуманитарная)	«Уроки здоровья»	6-7 лет	бюджет
		«Смекалка»	5-7 лет	внебюджет
		«Речевая мозаика»	5-7 лет	внебюджет
		«Пифагорка»	5-6 лет	внебюджет
		«Букваренок»	5-6 лет	внебюджет
		«Зарядка для ума»	5-6 лет	внебюджет
		«Занимательная логика»	3-4 года	внебюджет
		«Умка»	5-6 лет	внебюджет
		«Познавайка»	4-5 лет	внебюджет
		«Логоритмика»	3-4 года	внебюджет
		«Запоминайка»	5-6 лет	внебюджет
2.	Физкультурно-спортивная	«Крепыши»	6-7 лет	бюджет
		«Игровой стретчинг»	4-5 лет	внебюджет
		«Игровой стретчинг»	5-6 лет	внебюджет
		«Игровой стретчинг»	6-7 лет	внебюджет
3.	художественная	«Театральная гостиная»	6-7 лет	бюджет
		«Творческая мастерская»	3-4 года	внебюджет
4.	техническая	«Сказочная страна ЛЕГО»	3-4 года	внебюджет

Предоставляемые в ГБДОУ дополнительные образовательные услуги - это наиболее полное удовлетворение потребностей родителей (законных представителей) во всестороннем развитии детей, а также привлечение средств из дополнительных источников финансирования на развитие материально-технической базы и повышение заработной платы сотрудников

Анализ востребованности выпускников ГБДОУ проводится по зачислению детей в школы города.

Год	ГБОУ	ГБОУ	ГБОУ	ГБОУ	Другие школы Невского района	Школы в других районах города
	339	23	691	13		
2021	49	16	3	17	1	1
2022	29	9	2	10	2	1
2023	46	15	5	14	3	2

Зачисление в школы происходит по территориальному признаку (прикрепление адреса регистрации ребенка к конкретной школе)

Вывод:

1. В 2023 году в ГБДОУ функционирует 12 возрастных групп. Списочный состав воспитанников 275 детей. Процент выбывших из образовательного учреждения без уважительной причины равен «0».
 2. Контроль в ГБДОУ является одной из важнейших составляющих процесса управления, служащий основанием для осуществления обратной связи и повышения качества образования.
- Контроль, проводимый в 2023 году, позволил выявить и устранить отклонения в работе ГБДОУ, дал возможность руководителю спрогнозировать пути развития дошкольного учреждения на 2024 год и скорректировать деятельность коллектива.

3. В 2024 году было принято решение продолжать уделять особое внимание ИКтехнологии, а так же здоровьесберегающим технологиям в соответствии с приоритетным направлением деятельности ГБДОУ.

4. В ГБДОУ ведется разнообразная работа для повышения мотивации родителей, как участников образовательных отношений. И как результат – высокая активность родителей при организации мероприятий, заинтересованность деятельностью учреждения и высокая оценка работы педагогического состава.

В 2023 году педагоги детского сада приняли активное участие в районных семинарах, посвященных взаимодействию с семьями воспитанников. С 2021 года ГБДОУ №4 является флагом районного проекта «Ответственное родительство».

5. Психолого-педагогическое сопровождение осуществлялась по нескольким направлениям. Наиболее результативной оказалась совместная работа педагога-психолога и педагогов по индивидуальному сопровождению воспитанников по результатам проведения ППк.

6. Процент заболеваемости за последние два года (2022 и 2023 года) снижается в связи с тем, что в ГБДОУ высокий уровень контроля за состоянием здоровья детей.

7. В ГБДОУ успешно развивается система дополнительного образования, что является актуальным направлением развития нашего дошкольного учреждения. Количество воспитанников, освоивших дополнительные образовательные программы, увеличилось. Родители высоко оценивают программы дополнительного образования детей, как на бюджетной основе, так и на внебюджетной основе. Спектр дополнительных услуг в ГБДОУ №4 индивидуален, разнообразен и соответствует запросам родителей воспитанников. Доля детей, охваченных дополнительным образованием: 100%

В 2023 году разработана и внедрена новая дополнительная общеразвивающая программа технической направленности «Увлекательный мир Лего» (основы инженерного образования у дошкольников). Данная программа пользуется спросом среди воспитанников и их родителей.

По предварительным опросам родительской общественности сохраняется спрос на дополнительное образование детей в физкультурно-спортивной направленности. Поэтому в 2023 году рабочей группой педагогов была разработана дополнительная общеразвивающая программа «Детский фитнес», программа готова для внедрения в ГБДОУ в 2024 году по сертификатам. Также продолжается активный поиск идей трансформации помещений, подбор педагогов, желающих оказывать дополнительные образовательные услуги.

2.2. ОЦЕНКА СИСТЕМЫ УПРАВЛЕНИЯ ОБРАЗОВАТЕЛЬНОЙ ДЕЯТЕЛЬНОСТИ

В основе Распоряжение Комитета по образованию Санкт-Петербурга от 20.08.2013 года №1862-р «Об утверждении методических рекомендаций по применению показателей эффективности деятельности руководителей образовательных организаций, находящихся в ведении Комитета по образованию и образовательных организаций, находящихся в ведении администраций районов Санкт-Петербурга», «Методика расчета показателей независимой оценки качества образовательной деятельности образовательных организаций Санкт-Петербурга».

Инвариантная часть:

Наличие в образовательной организации системы электронного документооборота	Ключи электронной подписи; обеспечение отчетности через глобальную сеть Интернет, как между различными организациями и предприятиями, так и государственными органами, а также между физическими лицами (родительская плата за содержание ребенка в детском саду).
---	--

Вариативная часть:

Показатели	Единица измерения/Описание
Управление образовательным учреждением	<p>Функции и полномочия учредителя Образовательного учреждения от имени субъекта Российской Федерации – города федерального значения – Санкт-Петербурга осуществляют исполнительные органы государственной власти Санкт-Петербурга - Комитет по образованию (далее – Комитет) и администрация Невского района Санкт-Петербурга (далее – Администрация района).</p> <p>Управление образовательным учреждением осуществляется в соответствии с действующим законодательством и уставом ГБДОУ, строится на принципах единоначалия и коллегиальности. Единоличным исполнительным органом образовательного учреждения является руководитель образовательного учреждения – заведующий ГБДОУ, прошедший соответствующую аттестацию, назначенный Администрацией Невского района в порядке, установленном Правительством Санкт-Петербурга.</p> <p>Состав администрации ГБДОУ №4: Заведующий: Смолкина Светлана Александровна Приемные часы: вторник – 15.00-18.00, четверг – 10.00-13.00 тел/факс 588-55-35, e-mail: det.cad4@mail.ru; smolkina.sad4@obr.gov.spb.ru</p> <p>Заместитель заведующего по административно-хозяйственной части: Кушнарева Анна Владимировна Приемные часы: пятница – 15.00-18.00 тел/факс 588-55-35, e-mail: det.cad4@mail.ru.</p> <p>Заместитель заведующего по учебно-воспитательной работе: Тихонова Любовь Сергеевна Приемные часы: среда -15.00-18.00 тел/факс 588-55-35, e-mail: det.cad4@mail.ru.</p>

	<p>Коллегиальными органами управления являются:</p> <ul style="list-style-type: none"> • Общее собрание работников ГБДОУ; • Педагогический совет ГБДОУ; • Управляющий совет <p>В образовательном учреждении разработаны нормативно-правовые документы, регламентирующие деятельность учреждения, в соответствии с законодательством Российской Федерации и Комитета по образованию Санкт-Петербурга в области образования:</p> <ul style="list-style-type: none"> • Устав образовательного учреждения; • Документы (локальные акты), предусмотренные Уставом образовательного учреждения. <p>В образовательном учреждении имеется весь перечень локальных актов, указанных в Уставе, соответствующих номенклатуре дел. Структура ведения и оформления документов соответствует современным требованиям ведения делопроизводства. В ГБДОУ создан и действует профессиональный союз работников (профсоюзный комитет). В целях урегулирования разногласий по вопросам реализации права на образование, в том числе в случаях возникновения конфликта интересов педагогического работника, применения локальных нормативных актов, в ГБДОУ создана Комиссия по урегулированию споров между участниками образовательных отношений. Для решения текущих вопросов в ГБДОУ работают различные Советы и Комиссии.</p> <p>Имеющаяся структура системы управления соответствует Уставу ГБДОУ и функциональным задачам.</p> <p>В течение последних трех лет (2021г, 2022г, 2023г) продолжалась работа по созданию и обогащению нормативно-информационного обеспечения управления ГБДОУ. Использовались унифицированные формы оформления приказов, разработаны должностные инструкции в соответствии с профессиональным стандартом.</p>		
Выполнение государственного задания на оказание государственных услуг (выполнение работ) государственными образовательными организациями Санкт-Петербурга.	2021	2022	2023
	100%	100%	100%
Отсутствие предписаний надзорных органов и подтвердившихся жалоб граждан	2021	2022	2023
	Нет	Нет	Нет

<p>Мероприятия по обеспечению комплексной безопасности образовательной организации выполнены в полном объеме</p>	<p>Да/100%</p> <p>- Надзор за выполнением требований законодательства в сфере санитарно-эпидемиологического благополучия, санитарно-противоэпидемических (профилактических) мероприятий, проверки соблюдения обязательных требований в сфере защиты прав потребителей, техническом регулировании, а также обязательных требований к товарам (работам, услугам);</p> <p>- Проверка соблюдения требований пожарной безопасности (Акт проверки от 12.12.2021);</p> <p>- Охрана (ООО ОП «Кардинал» №017220000471900018 6-4 от 10.02.2020</p>	<p>Да/100%</p> <p>- Надзор за выполнением требований законодательства в сфере санитарно-эпидемиологического благополучия, санитарно-противоэпидемических (профилактических) мероприятий, проверки соблюдения обязательных требований в сфере защиты прав потребителей, техническом регулировании, а также обязательных требований к товарам (работам, услугам);</p> <p>- Проверка соблюдения требований пожарной безопасности (Акт проверки от 16.12.2022);</p> <p>- Охрана (ООО ЧОП «Витязь» №017220000472200014 1-4 от 14.07.2022</p>	<p>Да/100%</p> <p>- Надзор за выполнением требований законодательства в сфере санитарно-эпидемиологического благополучия, санитарно-противоэпидемических (профилактических) мероприятий, проверки соблюдения обязательных требований в сфере защиты прав потребителей, техническом регулировании, а также обязательных требований к товарам (работам, услугам);</p> <p>Проверка соблюдения требований пожарной безопасности (Акт проверки от 16.12.2023)</p> <p>- Охрана (ООО ЧОП «Витязь» №017220000472200014 1-4 от 14.07.2022</p>
<p>Коэффициент травматизма</p>	<p>В ГБДОУ ежегодно проводится система работы с педагогическим составом, медицинским персоналом, воспитанниками и их родителями по профилактике травматизма детей.</p>		
	<p>2021</p>	<p>2022</p>	<p>2023</p>
	<p>0</p>	<p>0</p>	<p>0</p>
<p>Участие в процедуре независимой оценки качества образовательной деятельности образовательных организаций СПб</p>	<p>Результаты независимой оценки уровня удовлетворённости качеством образовательных услуг со стороны родителей (законных представителей) в 2023 году составили 99,6%.</p> <p>По результатам независимой оценки качества образования НОК УООД общий итоговый балл учреждения по пяти критериям - 98.12 баллов (в соответствии с группировкой НОК УООД- высокий уровень).</p> <p>Внешнее представление участия ГБДОУ в независимых процедурах оценки качества осуществлено на сайте https://bus.gov.ru, официальном сайте образовательной организации http://4.dou.spb.ru, в публичном докладе.</p>		

Соответствие сайта образовательной организации требованиям законодательства Российской Федерации в сфере образования	Да																																																																																								
Укомплектованность образовательной организации квалифицированными педагогическими кадрам	<p>Реализация образовательной программы дошкольного образования (далее Программа) и деятельность по присмотру и уходу за воспитанниками в детском саду обеспечивается руководящими, педагогическими, учебно-вспомогательными, административно-хозяйственными работниками ГБДОУ, а также иными работниками.</p> <p>Квалификация работников соответствует квалификационным характеристикам. Должностной состав и количество работников, необходимые для реализации и обеспечения реализации Программы, определяется целями и задачами Программы, а также особенностями развития детей.</p> <p>Необходимым условием качественной реализации Программы является ее непрерывное сопровождение педагогическими и учебно-вспомогательными работниками в течение всего времени ее реализации.</p> <p style="text-align: center;">Возрастная характеристика педагогов</p> <table border="1" data-bbox="529 947 1517 1512"> <thead> <tr> <th>Критерии</th> <th>2021</th> <th>2022</th> <th>2023</th> </tr> </thead> <tbody> <tr> <td colspan="4" style="text-align: center;">Возраст</td> </tr> <tr> <td>До 25</td> <td>0</td> <td>0</td> <td>0</td> </tr> <tr> <td>С 25 до 35 лет</td> <td>2</td> <td>3</td> <td>1</td> </tr> <tr> <td>С 36 до 45 лет</td> <td>12</td> <td>9</td> <td>9</td> </tr> <tr> <td>С 46 до 55 лет</td> <td>8</td> <td>10</td> <td>10</td> </tr> <tr> <td>56 лет и выше</td> <td>4</td> <td>4</td> <td>4</td> </tr> <tr> <td colspan="4" style="text-align: center;">Педагогический стаж</td> </tr> <tr> <td>До 5 лет</td> <td>4</td> <td>4</td> <td>2</td> </tr> <tr> <td>С 5 до 10 лет</td> <td>3</td> <td>4</td> <td>4</td> </tr> <tr> <td>С 10 до 20 лет</td> <td>11</td> <td>8</td> <td>8</td> </tr> <tr> <td>С 20 и выше</td> <td>8</td> <td>10</td> <td>10</td> </tr> </tbody> </table> <table border="1" data-bbox="529 1552 1517 2065"> <thead> <tr> <th>Показатели</th> <th>2021</th> <th>2022</th> <th>2023</th> </tr> </thead> <tbody> <tr> <td>Образование:</td> <td></td> <td></td> <td></td> </tr> <tr> <td>Высшее</td> <td>12 человек</td> <td>12 человек</td> <td>11 человек</td> </tr> <tr> <td>Среднее</td> <td>14 человек</td> <td>14 человек</td> <td>13 человек</td> </tr> <tr> <td>Квалификационная категория:</td> <td></td> <td></td> <td></td> </tr> <tr> <td>Высшая</td> <td>13 человек</td> <td>17 человек</td> <td>18 человек</td> </tr> <tr> <td>Первая</td> <td>11 человек</td> <td>6 человек</td> <td>5 человек</td> </tr> <tr> <td>Без категории</td> <td>2 человека</td> <td>3 человека</td> <td>1 человек</td> </tr> <tr> <td>Курсы повышения квалификации</td> <td>15 человек</td> <td>20 человек</td> <td>24 человека</td> </tr> <tr> <td>Переподготовка</td> <td>1 человек</td> <td>1 человек</td> <td>0 человек</td> </tr> </tbody> </table>	Критерии	2021	2022	2023	Возраст				До 25	0	0	0	С 25 до 35 лет	2	3	1	С 36 до 45 лет	12	9	9	С 46 до 55 лет	8	10	10	56 лет и выше	4	4	4	Педагогический стаж				До 5 лет	4	4	2	С 5 до 10 лет	3	4	4	С 10 до 20 лет	11	8	8	С 20 и выше	8	10	10	Показатели	2021	2022	2023	Образование:				Высшее	12 человек	12 человек	11 человек	Среднее	14 человек	14 человек	13 человек	Квалификационная категория:				Высшая	13 человек	17 человек	18 человек	Первая	11 человек	6 человек	5 человек	Без категории	2 человека	3 человека	1 человек	Курсы повышения квалификации	15 человек	20 человек	24 человека	Переподготовка	1 человек	1 человек	0 человек
Критерии	2021	2022	2023																																																																																						
Возраст																																																																																									
До 25	0	0	0																																																																																						
С 25 до 35 лет	2	3	1																																																																																						
С 36 до 45 лет	12	9	9																																																																																						
С 46 до 55 лет	8	10	10																																																																																						
56 лет и выше	4	4	4																																																																																						
Педагогический стаж																																																																																									
До 5 лет	4	4	2																																																																																						
С 5 до 10 лет	3	4	4																																																																																						
С 10 до 20 лет	11	8	8																																																																																						
С 20 и выше	8	10	10																																																																																						
Показатели	2021	2022	2023																																																																																						
Образование:																																																																																									
Высшее	12 человек	12 человек	11 человек																																																																																						
Среднее	14 человек	14 человек	13 человек																																																																																						
Квалификационная категория:																																																																																									
Высшая	13 человек	17 человек	18 человек																																																																																						
Первая	11 человек	6 человек	5 человек																																																																																						
Без категории	2 человека	3 человека	1 человек																																																																																						
Курсы повышения квалификации	15 человек	20 человек	24 человека																																																																																						
Переподготовка	1 человек	1 человек	0 человек																																																																																						

Взаимодействие образовательной организации с другими организациями социальной сферы. (Приложение 3)	2021	2022	2023
	13	14	15
Общий объем финансовых средств, поступивших в образовательные организации, в расчете на одного учащегося	2023 год – 212 742,75 рублей		
Удельный вес финансовых средств от платных образовательных услуг в общем объеме финансовых средств образовательных организаций	8%	8 %	8%
Доля получателей образовательных услуг, положительно оценивающих доброжелательность и вежливость работников организации от общего числа опрошенных получателей образовательных услуг	92%	95%	100%
Доля получателей образовательных услуг, удовлетворенных компетентностью работников организации, от общего числа опрошенных получателей образовательных услуг	92%	95%	100%
Доля получателей образовательных услуг, удовлетворенных материально-техническим обеспечением организации, от общего числа опрошенных получателей образовательных услуг	84%	87%	100%
Доля получателей образовательных услуг, удовлетворенных качеством предоставляемых образовательных услуг, от общего числа опрошенных получателей образовательных услуг	92%	94%	98%
Доля получателей образовательных услуг, которые готовы рекомендовать организацию родственникам и знакомым, от общего числа опрошенных получателей образовательных услуг	93%	94%	98%
Полнота и актуальность информации об организации, осуществляющей образовательную деятельность (4.dou.spb.ru, www.bus.gov.ru)	94%	96%	97%
Доступность взаимодействия с получателями образовательных услуг	ГБДОУ взаимодействует с получателями образовательных услуг по телефону, по электронной почте, с помощью электронных сервисов, предоставляемых на официальном сайте организации в сети Интернет.		

<p>Об основных достижениях образовательной организации за отчетный период</p> <p>(Приложение 4, Приложение 2, Приложение 3)</p>	<p>Повышение квалификации педагогических и руководящих работников проводится в системе и осуществляется в соответствии с графиком. Увеличилось количество педагогов с высшей квалификационной категорией (2021 – 9 человек, 2022 г – 17 человек, 2023 г. -18 человек.)</p> <p>Диссеминация опыта: В штате ГБДОУ достаточно большое количество педагогов, которые готовы и активно распространяют свой педагогический опыт.</p> <p>В 2023 году специалисты ГБДОУ принимали участие в районном конкурсе «Мир в твоих руках» номинация «Образовательный проект». В районных семинарах приняли участие 13 педагогов, которые поделились своим опытом работы.</p> <p>Педагоги нашего ГБДОУ стали победителями в районных конкурсах:</p> <ul style="list-style-type: none"> -«Калейдоскоп профессий в номинации «Дидактическая игра» - конкурс «Лучшая разработка сценария к спортивному празднику». <p>Обеспечение ППМ сопровождения детей за счет организации в ГБДОУ ППМк и заключения договора с ТПМПК Невского района.</p> <p>Увеличение количества и улучшение качества форм взаимодействия ГБДОУ с семьей.</p> <p>Увеличение количества участия воспитанников в конкурсах районного уровня.</p> <p>Организация дополнительного образования - увеличение количества кружков с учетом запроса родителей и приоритетного направления ГБДОУ.</p> <p>Организация взаимодействия с семьями воспитанников с применением дистанционных технологий.</p> <p>Организация социально-активной деятельности – увеличение количества социальных партнеров для расширения возможностей ГБДОУ (2021-13 организаций, 2022 – 14 организаций, 2023 г.-15 организаций).</p>
<p>Об использовании ИКТ-технологий в управлении</p>	<p>Ключевыми направлениями процесса информатизации ГБДОУ являются:</p> <ol style="list-style-type: none"> 1. Организационное: <ul style="list-style-type: none"> - модернизация методической службы; - совершенствование материально – технической базы; - создание определенной информационной среды. 2. Педагогическое: <ul style="list-style-type: none"> - повышение ИКТ – компетентности педагогов ГБДОУ; - внедрение ИКТ в образовательное пространство; -внедрение дистанционных форм взаимодействия администрации ГБДОУ с педагогами.
<p>Об участии в инновационной деятельности</p>	<p>С 2016 года ГБДОУ не является ЭОП. Однако, осуществляет сотрудничество с образовательными учреждениями города Санкт – Петербурга по теме «Здоровьесбережение детей раннего и дошкольного возраста», активно участвует в конкурсах инновационных продуктах, занимает призовые места.</p> <p>С 2021 года ГБДОУ №4 является флагманом районного проекта «Ответственное родительство», так же принимает активное участие в мероприятиях районного проекта «Школа здоровья»</p>

	<p>Направления инновационной работы в ГБДОУ:</p> <ul style="list-style-type: none"> -организация совместных детско-родительских проектов поисково-познавательной и творческой направленности; -создание системы дополнительных бесплатных образовательных и оздоровительных услуг для воспитанников в соответствии с приоритетным направлением: кружки «Крепыши» (младший возраст), «Познай себя» (средний возраст), «Уроки здоровья»(старший возраст). -создание системы непрерывного образования по средствам корпоративного обучения и самообразования педагогов ГБДОУ; -информатизация образовательного процесса: организация работы сайта ГБДОУ, использование потенциала медиаобразовательных средств для презентации продуктов проектно-исследовательской деятельности, составление баз данных, работа с Интернет-ресурсами, разработка диагностического инструментария и др. -индивидуализация форм и методов методической работы в зависимости от уровня профессионального мастерства педагогов; -обобщение и трансляция передового педагогического опыта (ППО); -создание базы данных по передовому педагогическому опыту, касающегося темы нововведения и приоритетного (физическое развитие) направления ГБДОУ; -дальнейшая интеграция инновационных процессов в различные направления работы ГБДОУ. 		
<p>О диссеминации опыта работы ОУ на различных уровнях (Приложение 4)</p>	<p>2021</p>	<p>2022</p>	<p>2023</p>
	<p>Международный Петербургский форум (4 участника)</p>	<p>Районные семинары- 7 участников Районный конкурс педагогических инновационных разработок «Мир в твоих руках» номинация «Образовательный проект»</p>	<p>Районные семинары- 13 участников Районный конкурс педагогических инновационных разработок «Мир в твоих руках» номинация «Образовательный проект» Районный конкурс-«Калейдоскоп профессий в номинации «Дидактическая игра» (победитель) Районный конкурс «Лучшая разработка сценария к спортивному празднику» (победитель). Районный экологический конкурс «Невский экопедагог» (участник)</p>

Конкурсы педагогического мастерства являются одним из важных этапов в развитии профессионализма педагога, так как дают возможность стать значимым в профессиональном сообществе: через оценку, данную коллегами, реализовать творческий потенциал в условиях состязания, получить материальное и моральное поощрение. В конкурсах педагогического мастерства педагог приобретает опыт, который положительно влияет на становление его как специалиста, способствует построению личной траектории профессионального развития.

Вывод: Структура и механизм управления ГБДОУ определяют стабильное развитие и функционирование. Разработанная и систематизированная нормативно-правовая база позволяет осуществлять образовательную деятельность и управленческие процессы в соответствии с действующими нормами и требованиями. Нормативно-правовые документы образовательной организации соответствуют федеральным и региональным требованиям. Сложившаяся система управления способствует развитию инициативы и творческому росту участников образовательной деятельности.

2.3. ОЦЕНКА СОДЕРЖАНИЯ И КАЧЕСТВА ПОДГОТОВКИ ОБУЧАЮЩИХСЯ

В основе Приказ Министерства образования и науки РФ от 14 июня 2013 года №462 «Об утверждении Порядка проведения самообследования образовательной организацией» Приказ Министерства образования и науки РФ от 10 декабря 2013 года N1324

Содержание и полнота выполнения ОПДО и рабочих программ педагогов:

Основной целью деятельности ГБДОУ № 4 является осуществление образовательной деятельности по образовательной программе дошкольного образования, присмотр и уход за детьми.

В основе воспитательно-образовательной работы лежит взаимодействие педагогического персонала, администрации и родителей. Основными участниками воспитательного процесса являются дети, родители, воспитатели, специалисты.

Воспитательно-образовательная работа организуется в соответствии с Основной образовательной программой дошкольного образования ГБДОУ № 4, составленной на основе Федерального государственного образовательного стандарта дошкольного образования (от 17.10.2013 г. № 1155). Программа разрабатывалась в соответствии с Федеральным законом от 29 декабря 2012 г. № 273-ФЗ «Об образовании в Российской Федерации», Санитарно-эпидемиологических правил и нормативов СанПиН 2.4.3648-20 22.12.2020, вступило в силу с 01.01.2021. Основная образовательная программа дошкольного образования ГБДОУ № 4 разработана на основе примерной основной образовательной программы дошкольного образования.

Содержание программы соответствуют основным положениям возрастной психологии и дошкольной педагогики; выстроено с учетом принципа интеграции образовательных областей в соответствии с возрастными возможностями и особенностями воспитанников, спецификой и возможностями образовательных областей.

Программа соответствуют принципу развивающего образования, целью которого является развитие ребенка; обеспечивает единство воспитательных, развивающих и обучающих целей и задач процесса образования детей дошкольного возраста; строится с учетом принципа интеграции образовательных областей в соответствии с особенностями.

Программа составлена в соответствии с образовательными областями: «Социально-коммуникативное развитие», «Познавательное развитие», «Речевое развитие», «Художественно-эстетическое развитие», «Физическое развитие».

Реализация каждого направления предполагает решение задач во всех видах детской деятельности, имеющих место в режиме дня дошкольного учреждения: режимные моменты, игровая, практическая деятельность, построение непосредственно образовательной деятельности с учетом принципа

интеграции образовательных областей, индивидуальная, подгрупповая работа, работа в парах и малыми группами; самостоятельная деятельность; опыты и эксперименты.

В ГБДОУ специалистами: воспитателями, музыкальными руководителями, инструктором по физ. воспитанию, педагогом-психологом разработаны рабочие программы и утверждены на педагогическом совете. Каждая рабочая программа (далее – Программа) – нормативный документ, определяющий объем, порядок, содержание изучения образовательных областей, основывающийся на федеральных государственных образовательных стандартах (региональном компоненте, компоненте дошкольного образовательного учреждения). Рабочие программы являются обязательной составной частью образовательной программы дошкольного образовательного учреждения, реализующего программы дошкольного образования, разрабатываются педагогами всех возрастных групп, специалистами на основе примерной или авторской программы для каждой возрастной группы. Цель: создание условий для планирования, организации и управления педагогическим процессом по приоритетным направлениям детского сада и определенной образовательной области. Задачи программы: - дать представление о практической реализации компонентов государственного образовательного стандарта при изучении конкретной образовательной области; - определить содержание, объем, порядок изучения образовательной области с учетом целей, задач, специфики образовательного процесса ДОУ и контингента воспитанников. Функции рабочей программы: - Нормативная: программа является документом, обязательным для исполнения; - Целеполагание: программа определяет цели и задачи реализации образовательных областей; -Процессуальная: определяет логическую последовательность усвоения содержания дошкольного образования, организационные формы, методы, условия и средства; - Аналитическая: выявляет уровни усвоения содержания дошкольного образования, критерии оценки развития воспитанников. Для определения содержания и полноты выполнения рабочих программ проводится педагогическая диагностика, которая выявляет уровни овладения воспитанниками необходимыми умениями и навыками по образовательным областям. Анализ выполнения рабочих программ проводит старший воспитатель два раза в учебный год (сентябрь, май).

Критерии	2020		2021		2022	
	Начало года	Конец года	Начало года	Конец года	Начало года	Конец года
Оценка степени и уровня освоения обучающимися образовательной программы	В. ур. (9%)	В. ур. (52%)	В. ур. (10%)	В. ур. (65%)	В. ур. (5%)	В. ур. (37%)
	С. ур. (48%)	С. ур. (39%)	С. ур. (53%)	С. ур. (28%)	С. ур. (51%)	С. ур. (52%)
	Н. ур. (43%)	Н. ур. (9%)	Н. ур. (37%)	Н. ур. (7%)	Н. ур. (44%)	Н. ур. (11%)
Освоение образовательной программы дошкольного образования не сопровождается проведением промежуточных аттестаций и итоговой аттестации воспитанников. Результаты освоения Программы определяются в виде целевых ориентиров дошкольного образования, которые представляют собой социально-нормативные возрастные характеристики возможных достижений ребенка на этапе завершения уровня дошкольного образования. Целевые ориентиры дошкольного образования рассматриваются как социально-нормативные возрастные характеристики возможных достижений ребенка. Это ориентир для педагогов и родителей, обозначающий направленность воспитательной деятельности взрослых.						

Контроль за образовательной деятельностью в рамках реализации Программы в ГБДОУ осуществляется не за образовательными результатами детей, а за условиями ее реализации, которые и способствуют достижению детьми определенных образовательных результатов.

Достижение обучающимися планируемых результатов освоения ОП	2021		2022		2023	
	Речевое развитие					
Начало года	Конец года	Начало года	Конец года	Начало года	Конец года	
В. ур. – 11%	В. ур.- 54%	В. ур.- 5%	В. ур.- 56%	В. ур.- 1%	В. ур.- 33%	
С. ур. 57%–	С. ур.- 37%	С. ур.- 52%	С. ур.- 36%	С. ур.- 48%	С. ур.- 52%	
Н. ур.- 32%	Н. ур. – 9%	Н. ур.- 43%	Н. ур.- 8%	Н. ур.- 51%	Н. ур.- 15%	
Познание						
Начало года	Конец года	Начало года	Конец года	Начало года	Конец года	
В. ур. – 13%	В. ур.- 47%	В. ур. – 11%	В. ур. – 73%	В. ур. – 8%	В. ур. – 33%	
С. ур. – 48%	С. ур.- 40%	С. ур. – 60%	С. ур. – 19%	С. ур. – 44%	С. ур. – 56%	
Н. ур. – 11%	Н. ур.- 39%	Н. ур. – 29%	Н. ур. – 8%	Н. ур. – 48%	Н. ур. – 11%	
Физическое развитие						
Начало года	Конец года	Начало года	Конец года	Начало года	Конец года	
В. ур. – 12%	В. ур. – 55%	В. ур. – 11%	В. ур. – 63%	В. ур. – 7%	В. ур. – 44%	
С. ур. – 47%	С. ур. – 41%	С. ур. – 54%	С. ур. – 32%	С. ур. – 63%	С. ур. – 52%	
Н. ур. – 41%	Н. ур. – 4%	Н. ур. – 35%	Н. ур. – 5%	Н. ур. – 30%	Н. ур. – 4%	
Художественно-эстетическое развитие						
Начало года	Конец года	Начало года	Конец года	Начало года	Конец года	
В. ур. – 9%	В. ур. – 51%	В. ур. – 10%	В. ур. – 69%	В. ур. – 3%	В. ур. – 48%	
С. ур. – 37%	С. ур. – 38%	С. ур. – 49%	С. ур. – 25%	С. ур. – 57%	С. ур. – 43%	
Н. ур. – 34%	Н. ур. – 11%	Н. ур. – 41%	Н. ур. – 6%	Н. ур. – 40%	Н. ур. – 9%	
Социально-коммуникативное развитие						
Начало года	Конец года	Начало года	Конец года	Начало года	Конец года	
В. ур. – 16%	В. ур. – 45%	В. ур. – 15%	В. ур. – 38%	В. ур. – 8%	В. ур. – 43%	
С. ур. – 56%	С. ур. – 44%	С. ур. – 52%	С. ур. – 27%	С. ур. – 44%	С. ур. – 56%	

	Н. ур. – 29%	Н. ур. – 18%	Н. ур. – 34%	Н. ур. – 9%	Н. ур. – 48%	Н. ур. – 11%
Численность/удельный вес численности обучающихся, участников различных конкурсов, смотров, др., в общей численности учащихся, в том числе:	2021	2022		2023		
	102 человек/ 28%	196 человек/ 56%		78 человек/ 28%		
Районного уровня	102 человек/ 28%	181 человек/ 48%		78 человек/28%		
Регионального уровня	0	15 человек/5%		0		
Федерального уровня	0	2 человека/1%		0		
Международного уровня	0	0		0		
Численность/удельный вес численности обучающихся, победителей и призеров различных конкурсов, смотров, научно-практических конференций и др., в общей численности учащихся, в том числе:	2021	2022		2023		
	21 человек/6%	57 человек/ 13%		42 человека/15%		
Районного уровня	21 человек/6%	42 человек/ 11%		42 человека /15%		
Регионального уровня	0	15 человек/3%		0		
Федерального уровня	2 человека/1%	0		0		
Международного уровня	0	0		0		

Вывод:

-Сравнительный анализ результатов индивидуального развития интегративных качеств по сравнению с предыдущими периодами показал положительную динамику.

Проанализировав данные по выполнению программы следует отметить, так же положительные результаты по всем образовательным областям во всех возрастных группах. В группах раннего возраста дети быстро адаптировались, все воспитанники развиваются в соответствии с возрастными показателями. По результатам мониторингового исследования наиболее высокий процент с высоким и средним уровнем наблюдается в области физическое развитие, что является приоритетным направлением ГБДОУ;

- Численность воспитанников -участников различных конкурсов уменьшилось в сравнении с предыдущим годом. Этому способствовало снижение общего количества воспитанников ГБДОУ, а так же грамотное распределение участия в конкурсах. Как видно по результатам В ГБДОУ уменьшилось количество участников, но увеличилось число победителей среди воспитанников.

2.4. КАДРОВОЕ ОБЕСПЕЧЕНИЕ

В основе Приказ Министерства образования и науки РФ от 10 декабря 2013 года N1324 «Об утверждении показателей деятельности образовательной организации подлежащей самообследованию» (ред. 17.11.2023).

Образовательное учреждение полностью укомплектовано педагогическими кадрами. Анализ соответствия кадрового обеспечения ГБДОУ, показал, численность административно-управленческого, педагогического, учебно-вспомогательного, обслуживающего персонала дошкольного учреждения соответствует его проектной мощности (количеству возрастных групп и их наполняемости детьми), реализации режимов функционирования. Квалификация педагогического персонала соответствует квалификационным характеристикам, установленным профессиональным стандартам и Единым квалификационным справочником должностей.

Коллектив ГБДОУ это профессионалы, способные изменять и перестраивать свою деятельность в соответствии с потребностями и возможностями ребенка и собственными ресурсами развития, готовые к работе по Федеральному государственному образовательному стандарту дошкольного образования.

Инвариантная часть

Показатели	Численность (человек/%)		
	2021	2022	2023
Общая численность педагогических работников	26 человек	26 человек	24 человека
Численность/удельный вес численности педагогических работников, имеющих высшее образование, в общей численности педагогических работников	12 человек (52%)	12 человек (50%)	11 человек (46%)
Численность/удельный вес численности педагогических работников, имеющих высшее образование педагогической направленности (профиля), в общей численности педагогических работников	12 человек (52%)	12 человек (50%)	11 человек (46%)
Численность/удельный вес численности педагогических работников, имеющих среднее профессиональное образование, в общей численности педагогических работников	14 человек (48%)	12 человек (50%)	11 человек (54%)
Численность/удельный вес численности педагогических работников, имеющих среднее профессиональное образование педагогической направленности (профиля), в общей численности педагогических работников	14 человек (48%)	12 человек (50%)	11 человек (54%)
Численность/удельный вес численности педагогических работников, которым по результатам аттестации присвоена квалификационная категория, в общей численности педагогических работников, в том числе:	2021	2022	2023
	26 человека (100%) (вновь принятые на работу педагоги)	24 человека (92%) (вновь принятые на работу педагоги)	23 человека (92%) (вновь принятые на работу педагоги)
высшая	9 человек	13 человек	18 человек
первая	17 человек	11 человек	5 человек

Численность/удельный вес численности педагогических работников в общей численности педагогических работников, педагогический стаж работы которых составляет:	Стаж	2021	2022	2023
	До 5 лет	4	4	2
	С 5 до 10 лет	3	4	4
	С 10 до 20 лет	11	8	8
	С 20 и выше	8	10	10
Численность/удельный вес численности педагогических и административно-хозяйственных работников, прошедших за последние 3 года повышение квалификации/профессиональную переподготовку по профилю педагогической деятельности или иной деятельности	2021	2022	2023	
	30 человек (100%)	30 человек (100%)	30 человек (100%)	
Численность/удельный вес численности педагогических и административно-хозяйственных работников, прошедших повышение квалификации по применению в образовательном процессе федеральных государственных образовательных стандартов, в общей численности педагогических и административно-хозяйственных работников	15 человек (62%)	26 человек (100%)	24 человека (100%)	

Вывод: Учреждение на 100% укомплектовано педагогическими кадрами в соответствии со штатным расписанием. Педагогический состав соответствует требованиям профессионального стандарта «Педагог».

В ГБДОУ ежегодно увеличивается количество педагогов, которым присвоена высшая квалификационная категория. В 2023 году количество педагогов с высшей категорией увеличилось на 19 % (5 человек)

Курсы повышения квалификации прошли 24 педагогических работника и 3 административных работника.

В 2023 году для более эффективной работы с кадрами было предложена система самообразования педагогов, которая включает в себя посещение открытых мероприятий коллег из других детских садов, а также участие в «Марафоне открытых занятий» в ГБДОУ №4, посещение семинаров, диссеминацию опыта.

Педагоги ГБДОУ представляли свой опыт взаимодействия с семьями воспитанников на районных семинарах в контексте районного проекта «Ответственное родительство», публиковали методические материалы в региональных сборниках и на различных образовательных порталах.

Анализ педагогического состава ГБДОУ позволяет сделать выводы о том, что педагогический коллектив имеют достаточный уровень педагогической культуры.

Рационально используется опыт педагогов, имеющих высшую квалификационную категорию.

С 2022 году в ГБДОУ внедрена система наставничества педагогических работников. С документами можно ознакомиться на официальном сайте дошкольного учреждения <http://4.dou.spb.ru/about-us-1/tselevaya-model-nastavnichestva>

2.5. ОЦЕНКА КАЧЕСТВА УЧЕБНО-МЕТОДИЧЕСКОГО И БИБЛИОТЕЧНО-ИНФОРМАЦИОННОГО ОБЕСПЕЧЕНИЯ

Инвариантная часть

Количество экземпляров учебной и учебно-методической литературы из общего количества единиц хранения библиотечного фонда, состоящих на учете, в расчете на одного учащегося	нет
Наличие читального зала библиотеки, в том числе:	Нет
С обеспечением возможности работы на стационарных компьютерах или использования переносных компьютеров	Да
С медиатекой	Нет
Оснащенного средствами сканирования и распознавания текстов	Да
С выходом в Интернет с компьютеров, расположенных в помещении	Да
С контролируемой распечаткой бумажных материалов	Да
Количество компьютеров в расчете на одного обучающегося	0
Численность/удельный вес численности учащихся, которым обеспечена возможность пользоваться широкополосным Интернетом (не менее 2 Мб/с), в общей численности учащихся	0 человек
Общая площадь помещений, в которых осуществляется образовательная деятельность, в расчете на одного воспитанника	2,5 кв. м

Вариативная часть

Количество/удельный вес групповых помещений, оборудованных интерактивными досками и приставками, к общему количеству групповых помещений	6 групповых помещения из 12 оборудованы мультимедийными проекторами, досками. Так же в музыкальном зале есть мультимедийная доска, с помощью которой могут демонстрировать презентации педагоги и специалисты.
Анализ эффективности использования ИКТ-технологий и развития информационной среды	Информационно-коммуникационные технологии: -Создание презентаций в программе Prezi.com -Создание презентаций в программе PowerPoint -Интерактивные доски, столы. -Создание и использование обучающих авторских компьютерных игр -Создание видеофильмов
Основные результаты деятельности профессиональных объединений педагогических работников, работы с молодыми специалистами, проведенных на базе образовательной организации семинаров, конференций и других мероприятий, направленных на совершенствование качества	- Активное участие педагогов в районных семинарах и конкурсах;

Вывод: Система методической работы в ГБДОУ ориентирована на формирование профессиональных компетентностей педагогов. Продолжает активно пополняться фонд учебно-методической литературы и иных библиотечно-информационных ресурсов, необходимых для реализации образовательной программы. Учреждение обеспечено современной информационной базой, что дает возможность педагогам использовать современные образовательные ресурсы, обеспечивает информационную открытость ГБДОУ, создает условия для активного взаимодействия между всеми участниками образовательных отношений.

2.6. ОЦЕНКА КАЧЕСТВА МАТЕРИАЛЬНО-ТЕХНИЧЕСКОЙ БАЗЫ ОБРАЗОВАТЕЛЬНОЙ ОРГАНИЗАЦИИ

В основе Приказ Министерства образования и науки РФ от 10 декабря 2013 года N1324

Инвариантная часть

Показатели	2021	2022	2023
Общая площадь помещений, в которых осуществляется образовательная деятельность, в расчете на одного воспитанника	2.5 кв. м	2.5 кв. м	2.5 кв. м
Анализ динамики развития материально-технической базы за последние 3 года	90%	90%	93%
Выделены приоритетные направления развития материально-технической базы за последние три года	-Оснащение материально-техническим оборудованием; -Организация комплексной безопасности	-Оснащение материально-техническим оборудованием; -Организация комплексной безопасности;	-Организация комплексной безопасности; -Замена устаревшего оборудования
Соответствие ФГОС, требованиям СанПиН, правилам противопожарной безопасности, требованиям техники безопасности и охраны труда. Наличие охраны	100%	100%	100%
	<p>Территория детского сада ограждена металлическим забором высотой 1,8 м. Здание соответствует нормам безопасности. На территории установлена система видеонаблюдения с функцией записи изображения. Детский сад оборудован специальными системами безопасности: имеется кнопка вызова полиции «ARKAN» с выводом на пульт дежурного при УВД, пожарная сигнализация с выводом на городской мониторинговый центр. В ГБДОУ создана система гражданской обороны, предупреждения и защиты от ЧС: назначен командный состав, комиссии и группы по направлениям деятельности, проводится учеба личного состава в соответствии с планом ГБДОУ.</p> <p>В нашем учреждении созданы необходимые условия безопасности и охраны труда:</p> <ul style="list-style-type: none"> - разработаны и проводятся инструктажи по охране жизни и здоровья воспитанников; - проводятся тренировки по эвакуации сотрудников и детей на случай возникновения пожара; - проводятся мероприятия по обеспечению пожарной безопасности; - оформлены стенды по охране труда, по пожарной безопасности, антитеррористической безопасности; - ГБДОУ укомплектовано автоматической охранно-пожарной сигнализацией; системой оповещения людей о пожаре; кнопкой экстренного реагирования и вызова милиции; первичными средствами 		

	пожаротушения; индивидуальными средствами защиты. С 2022 года заключен контракт с охранной фирмой «ООО ЧОП «Витязь»
--	---

Вариативная часть

	2021	2022	2023
Удельный вес лиц, обеспеченных горячим питанием, в общей численности обучающихся образовательных организаций	100%	100%	100%
Наличие логопедического пункта или логопедического кабинета	нет	нет	нет
Наличие физкультурного зала	С 01.09.2019 нет (совмещенный зал)	нет	нет
Наличие спортивной площадки	да	да	да
Наличие плавательного бассейна	нет	нет	нет
Наличие условий, обеспечивающих противопожарную безопасность	да	да	да
Наличие «тревожной» кнопки	да	да	да
Наличие системы видеонаблюдения	да	да	да
Организовано качественное медицинское обслуживание	да	да	да
Оснащение кабинетов обеспечивающих включение обучающихся в проектную и учебно-исследовательскую деятельность, проведение наблюдений и экспериментов	да	да	да
Созданы условия для художественного творчества	да	да	да
Созданы условия для музыкального развития	да	да	да
Созданы условия для занятий по изучению правил дорожного движения с использованием игр, оборудования, а также компьютерных технологий	да	да	да
Созданы условия для размещения продуктов познавательной, учебно-исследовательской и проектной деятельности	да	да	да

обучающихся в информационно-образовательной среде образовательного учреждения			
Созданы условия для проведения массовых мероприятий, собраний, представлений; досуга и театрализованных представлений.	да	да	да
Созданы условия для сохранения здоровья обучающихся (Приложение 1)	да	да	да
Условия организации физкультурно-оздоровительной и спортивной работы (Приложение 1)	да	да	да

Вывод: ГБДОУ функционирует в здании 1982 года постройки, отвечающем всем необходимым требованиям санитарного законодательства. Оснащенность помещений и территорий, информационно-техническая база детского сада постоянно пополняется, что позволяют осуществлять реализацию образовательной программы, обеспечивает соблюдение мер противопожарной и антитеррористической безопасности. В образовательном учреждении строго соблюдается действующее санитарное законодательство, своевременно проводятся лабораторные исследования. Эффективно функционирует система оздоровительной работы с детьми, проводится работа по активному применению в образовательной деятельности здоровьесберегающих технологий в соответствии с приоритетным направлением дошкольного учреждения. Организация питания в ГБДОУ осуществляется в соответствии с требованиями действующего санитарного законодательства с учетом требований ХАССП.

2.7. ОЦЕНКА ФУНКЦИОНИРОВАНИЯ ВНУТРЕННЕЙ СИСТЕМЫ ОЦЕНКИ КАЧЕСТВА ОБРАЗОВАНИЯ

Современная государственная политика в области дошкольного образования нацелена на создание условий для обеспечения доступности и качества дошкольного образования. Говоря о проблеме качества, следует отметить, что за этим понятием всегда стоит потребитель. Именно он выбирает наиболее предпочтительные свойства.

В ГБДОУ детском саду № 4 разработано положение о мониторинге качества образования. Настоящее положение определяет назначение, цели, задачи, примерное содержание и способы осуществления мониторинга. Мониторинг предусматривает сбор, системный учет, обработку и анализ информации об организации и результатах образовательного процесса для эффективного решения задач управления качеством образования в ГБДОУ. В рамках мониторинга проводятся исследования о влиянии тех или иных факторов на качество образовательного процесса. Целью организации мониторинга является качественная оценка и коррекция воспитательно-образовательной деятельности, условий среды ГБДОУ для предупреждения возможных неблагоприятных воздействий на развитие детей.

Задачи мониторинга:

- сбор, обработка и анализ информации по различным аспектам образовательного процесса;
- принятие мер по усилению положительных и одновременно ослаблению отрицательных факторов, влияющих на образовательный процесс;
- оценивание результатов

Направления мониторинга определяются в соответствии с целью и задачами ГБДОУ:

- реализация основной образовательной программы дошкольного учреждения;
- уровень физического развития воспитанников;
- состояние здоровья воспитанников;
- адаптация вновь прибывших детей к условиям ГБДОУ;
- готовность детей подготовительных групп к школе;
- эмоциональное благополучие воспитанников в ГБДОУ;
- повышение качества работы ГБДОУ;
- предметно-развивающая пространственная среда;
- материально-техническое и программно-методическое обеспечение воспитательно-образовательного процесса;
- удовлетворенность родителей качеством предоставляемых ГБДОУ услуг.

Мониторинг осуществляется на основе образовательной программы и годового плана ГБДОУ.

В работе по проведению мониторинга качества образования используются следующие методы:

- наблюдение (целенаправленное и систематическое изучение объекта, сбор информации, фиксация действий и проявлений поведения объекта);
- эксперимент (создание исследовательских ситуаций для изучения проявлений);
- беседа;
- опрос;
- анкетирование;
- анализ продуктов деятельности;
- сравнительный анализ.

Требования к собираемой информации:

- полнота;
- конкретность;

- объективность;
- своевременность.

Формой отчета является аналитическая справка. По итогам мониторинга проводятся заседания Педагогического Совета. По окончании учебного года, на основании аналитических справок по итогам мониторинга, определяется эффективность проведенной работы, сопоставление с нормативными показателями, вырабатываются и определяются проблемы, пути их решения и приоритетные задачи ДООУ для реализации в новом учебном году.

Независимая оценка качества образования - это оценка качества работы образовательных организаций и подготовки воспитанников (включая степень усвоения ими образовательной программы или ее частей). Она направлена на получение сведений об образовательной деятельности и на получение сведений о качестве подготовки обучающихся и реализации образовательных программ.

Выводы о состоянии качества образования.

Качество – это комплексное понятие, характеризующее эффективность всех сторон деятельности (разработки стратегии, организации воспитательно-образовательного процесса) и охватывающее всех субъектов образования (дети, родители, педагоги, руководители). В нашем детском саду весь воспитательно-образовательный процесс предусматривает комфортное пребывание каждого ребёнка, с учетом возрастных и индивидуальных особенностей и эмоционального самочувствия, физического и психического здоровья. Учебный процесс строится с учётом современных требований и ФГОС, организуются различные виды деятельности с использованием современных образовательных технологий.

Анкетирование родителей показало, что удовлетворенность родителей предоставляемыми услугами составляет 99,6 %.

Результаты независимой оценки качества образования (НОКО) ГБДОУ детского сада №4 Невского района Санкт-Петербурга за 2023 год

N п/п	Критерии	Оценка по критериям
1	Открытость и доступность информации об организации	96,7%
2	Комфортность условий предоставления услуг, в том числе время ее предоставления	100%
3	Доступность услуг для инвалидов	94,3%
4	Доброжелательность, вежливость работников организации	100%
5	Удовлетворенность условиями оказания услуг	99,6%
Итого:		98,12%

В соответствии с группировкой НОК УООД- высокий уровень.

3. Статистический отчет по результатам самообследования
Показатели деятельности дошкольной образовательной организации, подлежащей самообследованию (утв. приказом Министерства образования и науки РФ от 10 декабря 2013 г. N 1324 ред. 17.11.2023)

№ п/п	Показатели	Единица измерения
1.	Образовательная деятельность	
1.1	Общая численность воспитанников, осваивающих образовательную программу дошкольного образования, в том числе:	275 человек
1.1.1	В режиме полного дня (8-12 часов)	275 человек
1.1.2	В режиме кратковременного пребывания (3-5 часов)	0 человек
1.1.3	В семейной дошкольной группе	0 человек
1.1.4	В форме семейного образования с психолого-педагогическим сопровождением на базе дошкольной образовательной организации	0 человек
1.2	Общая численность воспитанников в возрасте до 3 лет	42 человек
1.3	Общая численность воспитанников в возрасте от 3 до 8 лет	233 человек
1.4	Численность/удельный вес численности воспитанников в общей численности воспитанников, получающих услуги присмотра и ухода:	275/100% человек/%
1.4.1	В режиме полного дня (8-12 часов)	275/100% человек/%
1.4.2	В режиме продленного дня (12-14 часов)	0 человек/%
1.4.3	В режиме круглосуточного пребывания	0 человек/%
1.5	Численность/удельный вес численности воспитанников с ограниченными возможностями здоровья в общей численности воспитанников, получающих услуги:	0 человек/%
1.5.1	По коррекции недостатков в физическом и (или) психическом развитии	0 человек/%
1.5.2	По освоению образовательной программы дошкольного образования	275/100% человек/%
1.5.3	По присмотру и уходу	275/100% человек/%
1.6	Средний показатель пропущенных дней при посещении дошкольной образовательной организации по болезни на одного воспитанника	25 дней
1.7	Общая численность педагогических работников, в том числе:	24 человек/100%
1.7.1	Численность/удельный вес численности педагогических работников, имеющих высшее образование	11/45% человек/%

1.7.2	Численность/удельный вес численности педагогических работников, имеющих высшее образование педагогической направленности (профиля)	11/45% человек/%
1.7.3	Численность/удельный вес численности педагогических работников, имеющих среднее профессиональное образование	13/56% человек/%
1.7.4	Численность/удельный вес численности педагогических работников, имеющих среднее профессиональное образование педагогической направленности (профиля)	13/56% человек/%
1.8	Численность/удельный вес численности педагогических работников, которым по результатам аттестации присвоена квалификационная категория, в общей численности педагогических работников, в том числе:	23/95% человек/%
1.8.1	Высшая	18/ 75 % человек/%
1.8.2	Первая	5/20% человек/%
1.9	Численность/удельный вес численности педагогических работников в общей численности педагогических работников, педагогический стаж работы которых составляет:	24 человек/100%
1.9.1	До 5 лет	2/8% человек/%
1.9.2	Свыше 20 лет	10/41% человек/%
1.10	Численность/удельный вес численности педагогических работников в общей численности педагогических работников в возрасте до 30 лет	1/4% человек/%
1.11	Численность/удельный вес численности педагогических работников в общей численности педагогических работников в возрасте от 55 лет	4/16% человек/%
1.12	Численность/удельный вес численности педагогических и административно-хозяйственных работников, прошедших за последние 5 лет повышение квалификации/профессиональную переподготовку по профилю педагогической деятельности или иной осуществляемой в образовательной организации деятельности, в общей численности педагогических и административно-хозяйственных работников	30/100% человек/%
1.13	Численность/удельный вес численности педагогических и административно-хозяйственных работников, прошедших повышение квалификации по применению в образовательном процессе федеральных государственных образовательных стандартов в общей численности педагогических и административно-хозяйственных работников	26/100% человек/%

1.14	Соотношение "педагогический работник/воспитанник" в дошкольной образовательной организации	человек/человек 1/11
1.15	Наличие в образовательной организации следующих педагогических работников:	
1.15.1	Музыкального руководителя	да
1.15.2	Инструктора по физической культуре	да
1.15.3	Учителя-логопеда	нет
1.15.4	Логопеда	нет
1.15.5	Учителя- дефектолога	нет
1.15.6	Педагога-психолога	да
2.	Инфраструктура	
2.1	Общая площадь помещений, в которых осуществляется образовательная деятельность, в расчете на одного воспитанника	2,5 кв.м.
2.2	Площадь помещений для организации дополнительных видов деятельности воспитанников	2,5 кв.м.
2.3	Наличие физкультурного зала	нет
2.4	Наличие музыкального зала	да
2.5	Наличие прогулочных площадок, обеспечивающих физическую активность и разнообразную игровую деятельность воспитанников на прогулке	да

ЗАКЛЮЧЕНИЕ

Выводы о функционировании и тенденциях развития ОО

Наиболее успешными в деятельности детского сада за 2023 год можно обозначить следующие показатели:

- сложившийся стабильный коллектив;
- повышение профессионального роста педагогов (в соответствии с реализуемыми проектами Программы развития ГБДОУ «Детский сад будущего», «Шаг навстречу», «Радуга возможностей»);
- осуществление целостного подхода к оздоровлению и укреплению здоровья воспитанников, дальнейшее привлечение творческого потенциала родителей и использование различных форм сотрудничества с ними (в соответствии с реализуемыми проектами Программы развития «БРИЗ», «Мы»);
- своевременно реагирование на нормативные изменения государственной образовательной политики;
- проявление активности и представление опыта работы детского сада через участие в конкурсах, семинарах различного уровня, размещение информации о деятельности на информационной странице нашего детского сада (в соответствии с реализуемыми проектами Программы развития ГБДОУ «Детский сад будущего», «Шаг навстречу», «Радуга возможностей»).

В ГБДОУ созданы все условия для развития обучающихся и эффективной работы педагогического коллектива.

Методическая работа в целом оптимальна и эффективна: выстроена целостная многоплановая система, позволяющая педагогам успешно реализовать воспитательно-образовательный процесс; созданы условия для профессиональной самореализации и роста; оказывается разносторонняя методическая помощь.

В ГБДОУ ведется работа по сохранению и укреплению здоровья воспитанников, развитию физических качеств и обеспечению нормального уровня физической подготовленности и состояния здоровья ребенка, привитию навыков безопасного поведения, воспитанию сознательного отношения к своему здоровью и потребности в здоровом образе жизни.

Педагоги стремятся обеспечивать эмоциональное благополучие детей через оптимальную организацию педагогического процесса и режима работы, создают условия для развития личности ребенка, его творческих способностей, исходя из его интересов и потребностей.

Происходит усовершенствование управления жизнедеятельностью детского сада с ориентацией на взаимодействие с родителями и вовлечение их в педагогический процесс для обеспечения полноценного развития ребенка.

Детский сад востребован в социуме, работа педагогического коллектива оценивается, как удовлетворительная.

Дефициты

Недостаточность обеспечения материально-технической базы.

Недостаточно активизирована работа всех участников образовательных отношений для построения образовательной деятельности на основе индивидуальных особенностей каждого ребенка, при которой сам ребенок становится субъектом образования.

Задачи на следующий год

- продолжать повышать уровень профессиональных знаний и умений педагогов через систему годовых практикоориентированных семинаров, курсов повышения квалификации, а также через разработку и внедрение системы наставничества педагогических работников;
- стимулировать педагогов к участию в профессиональных конкурсах;

- создавать комфортные психолого-педагогические условия для творческого развития каждого ребенка в соответствии с ФГОС ДО, стимулировать проявление детской инициативы;
- сохранять и укреплять здоровье детей через систему работы по здоровьесбережению ГБДОУ;
- сохранять тенденцию отсутствия случаев травматизма, предписаний со стороны надзорных органов, обоснованных жалоб со стороны участников образовательных отношений;
- совершенствовать материально-техническую базу учреждения для соответствия требованиям Федерального государственного образовательного стандарта дошкольного образования;
- развивать систему эффективного взаимодействия с семьями воспитанников;
- развивать музейную педагогику в дошкольном учреждении.

Управленческие решения

Обеспечение современного качества образования на основе сохранения его фундаментальности и соответствия актуальным и перспективным потребностям личности, общества и государства. Цель – создание механизма устойчивого развития системы дошкольного образования, а также совершенствование методов управления ГБДОУ для повышения уровня его конкурентоспособности.

Система физкультурно-оздоровительной работы

№	Разделы и направления работ	Формы работы	Ответственные исполнители	Ответственные
1.	Использование вариативных режимов	<ul style="list-style-type: none"> • Скорректированный режим для конкретной группы • Щадящий режим дня • Коррекция учебной нагрузки 	Возрастные группы	Заведующий Заместитель заведующего Старший воспитатель
2.	Психологическое сопровождение ребенка	<ul style="list-style-type: none"> • Личностно- ориентированная модель взаимодействия взрослого и ребенка • Создание психологически комфортного климата в д/с • Медико-педагогическая поддержка ребенка в адаптационный период • Обеспечение специалистами положительной мотивации всех видов детской деятельности • Диагностика развития (специалисты) • Формирование коммуникативной деятельности у детей 	Воспитатели Специалисты: педагог-психолог, инструктор по физической культуре, музыкальный руководитель, педагог дополнительного образования	Заместитель заведующего Старший воспитатель
3.	Разнообразные виды организации режима двигательной активности ребенка	<i>Регламентированная деятельность</i> <ul style="list-style-type: none"> • <i>Утренняя гимнастика</i> • <i>Физкультминутки</i> • <i>Динамические паузы</i> • <i>Физкультурные занятия в зале и на улице</i> 	Инструктор по физической культуре Педагог дополнительного образования Воспитатели	Заведующий Заместитель заведующего Старший воспитатель

		<ul style="list-style-type: none"> • <i>Закаливающие процедуры после сна</i> • <i>Спортивные праздники, досуги</i> • <i>Прогулки</i> <p>Частично регламентированная деятельность</p> <ul style="list-style-type: none"> • Подвижные и спортивные игры на воздухе и в помещении • Неделя здоровья • Неделя психологии <p>Не регламентированная деятельность</p> <ul style="list-style-type: none"> • Самостоятельная деятельность детей в помещении и на прогулке 		
4	Система работы с детьми по формированию здорового образа жизни и гигиенических знаний	<ul style="list-style-type: none"> • Развитие представлений и навыков здорового образа жизни и поддержания здоровья: ✓ НОД валеологического цикла «Познай себя» ✓ Словесно-наглядные, сюжетно-ролевые игры по развитию представлений и навыков здорового образа жизни • Формирование основ безопасности жизнедеятельности (моделирование ситуаций) • Исследовательская деятельность • Воспитание общих и индивидуальных гигиенических навыков, интереса и любви к физической активности 	Воспитатели Педагог дополнительного образования Инструктор по физической культуре	Заведующий Заместитель заведующего Старший воспитатель

		<ul style="list-style-type: none"> • Кружок физической активности «Крепыши» для старшего дошкольного возраста • 		
5	Оздоровительное и медицинское сопровождение	<p>Профилактические мероприятия</p> <ul style="list-style-type: none"> • Комплексы профилактики после сна, корригирующая дорожка • Утренний фильтр • Работа по профилактике глистных инвазий и энтеробиоза, педикулёза • Проведение профпрививок по плану • Выполнение санэпидрежима в группах, • Выполнение санэпидрежима на пищеблоке • Умывание прохладной водой лица и верхних конечностей до локтя ($t +18+20C^{\circ}$) • Режим сквозного и одностороннего проветривания в течение дня • Прогулки на свежем воздухе • Воздушные ванны во время тихого часа в теплое время года (без одеяла или под простынёй) • Выделение детей группы риска • Работа с ЧБД 	<p>Медсестра Воспитатели Инструктор по физической культуре Педагог дополнительного образования</p>	<p>Заведующий Заместитель заведующего Старший воспитатель</p>

		<p>Общеукрепляющие мероприятия</p> <ul style="list-style-type: none"> • Местные и общие воздушные ванны • Умывание прохладной водой лица и верхних конечностей до локтя (t +18+20Сo) • Прогулки на свежем воздухе • Комплекс оздоровительных мероприятий при подъёме заболеваемости ОРВИ <p>Коррекционные мероприятия</p> <ul style="list-style-type: none"> • Диспансеризация • Коррекция нарушения осанки и развития плоскостопия (ЛФК в поликлинике) • ТПМПК <p>Коррекция физической и учебной нагрузки (с учётом группы здоровья)</p>		
6	Консультативная помощь родителям	Консультации специалистов, медицинских работников по результатам диагностики, осмотров детей	Медсестра Воспитатели Педагог-психолог, инструктор по физической культуре, музыкальный руководитель, педагог дополнительного образования	Заведующий Заместитель заведующего Старший воспитатель
7	Организация питания	Работа совета по питанию Сбалансированное питание в соответствии с действующими нормами	Медсестра Кладовщик Повар	Заведующий Заместитель заведующего Завхоз

Приложение 2

Функционирование и развитие системы дополнительного образования



В ГБДОУ созданы условия для всестороннего развития психических и физических качеств воспитанников в соответствии с их возрастными и индивидуальными особенностями. За последние два учебных года значительно был расширен перечень дополнительных образовательных услуг, как на бесплатной, так и на платной основе.

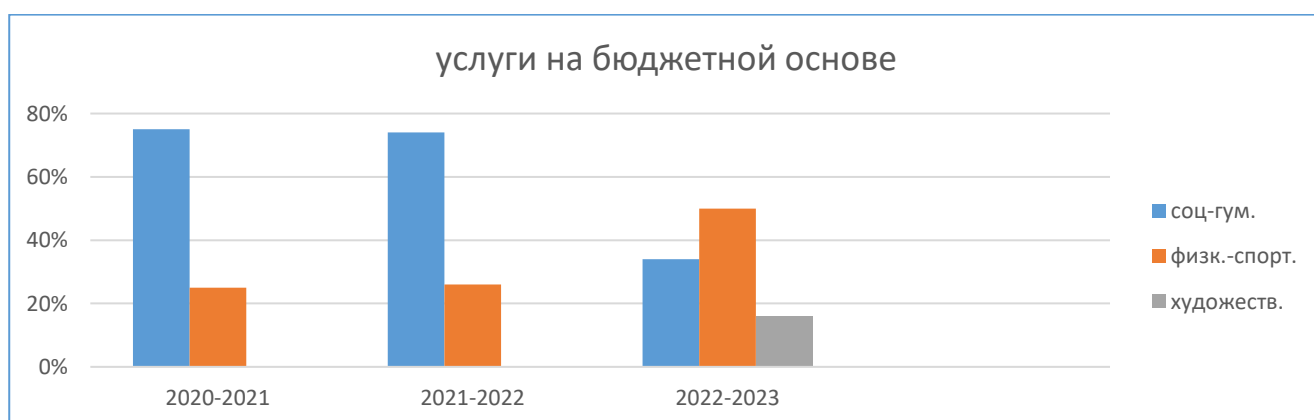
На бесплатной основе в ГБДОУ функционируют кружки, направленные на здоровьесберегающую деятельность (в соответствии с приоритетным направлением ГБДОУ)

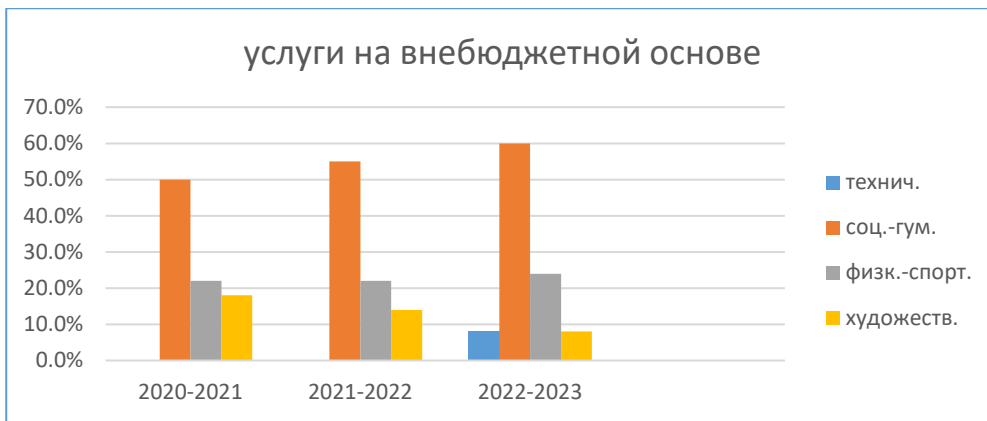
-Кружок «Уроки здоровья» для воспитанников старшего дошкольного возраста (старшие группы)
- Кружок «Крепыши» для воспитанников старшего дошкольного возраста (подготовительные группы)

- Кружок «Зарядка для ума» для воспитанников старшего дошкольного возраста (старшие группы).

За рамками образовательных программ, в соответствии с запросом родителей воспитанников и на основании Приложения №2 к Лицензии на осуществление образовательной деятельности, в ГБДОУ реализуются платные образовательные программы дополнительного образования детей. Предоставляемые в ГБДОУ платные образовательные услуги - это наиболее полное удовлетворение потребностей родителей (законных представителей) во всестороннем развитии детей, а также привлечение средств из дополнительных источников финансирования на развитие материально- технической базы и повышение заработной платы сотрудников.

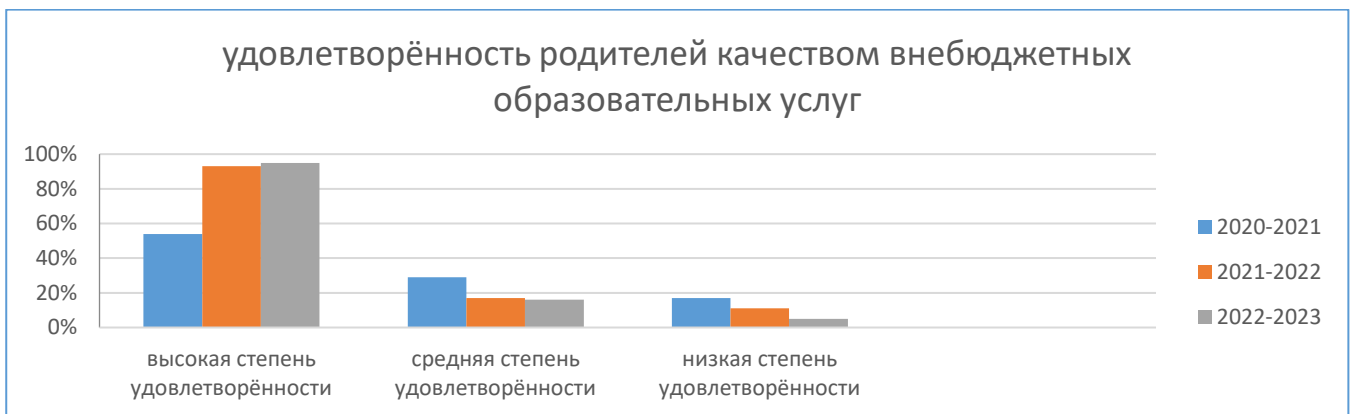
Все сотрудники прошли курсы повышения квалификации по программе «Дополнительное образование в дошкольной организации»



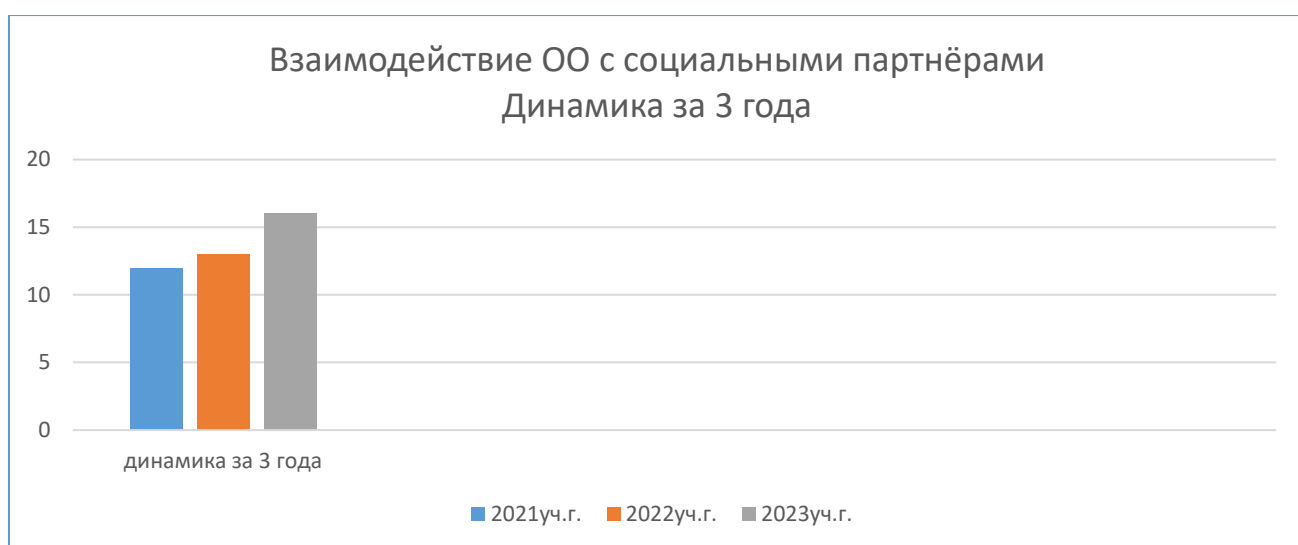
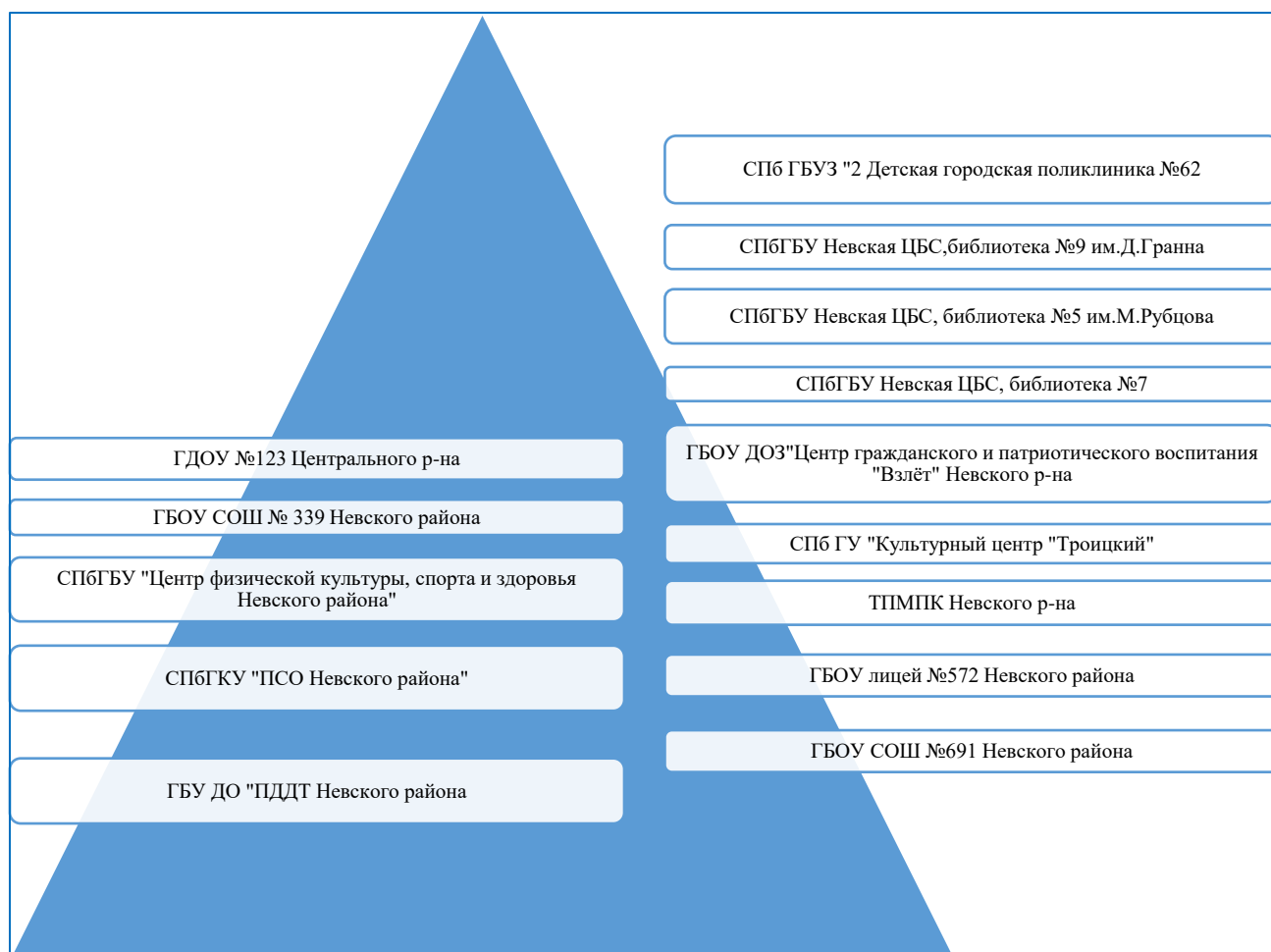


Объем внебюджетных средств, полученных от реализации платных образовательных услуг использован в соответствии с Положением о расходовании средств от оказания платных образовательных услуг в ГБДОУ на закупки для нужд учреждения.

При проведении мониторинга удовлетворенности родителей качеством платных образовательных услуг, предоставляемых в ГБДОУ получены следующие результаты:



Взаимодействие образовательной организации с другими организациями социальной сферы.



Приложение 4

Карта результативности участия воспитанников в мероприятиях разного уровня в 2023 г.

Конкурс	Количество участников	Победители
ГБУ «Информационно-методический центр Невского района С-ПБ и ГБДОУ детский сад №34 Районный конкурс макетов «Юный архитектор»	1	0
ГБУ «Информационно-методический центр Невского района С-ПБ и ГБДОУ детский сад №27 Экологическая олимпиада «Эколята-дошколята»	6	0
ГБДОУ №100 и №128 Районный конкурс детского творчества «Кем быть?»	3	1
ГБДОУ детский сад №62 Конкурс чтецов «Слушай, страна! Говорит Ленинград!»	8	1
ГБУ ДО ЦППМСП Невского района Санкт-Петербурга Конкурс способностей «РазУм»	6	6
ГБДОУ детский сад № 111 Невского района С-Пб. «Юный Пикассо»	3	0
ГБУ ДО «Правобережный» Конкурс «Культура, традиции и творчество»	6	0
ГБУ ДО «ПДДТ» Невского района СПб Районный конкурс художественного слова «Волшебный сундучок»	1	0
Центр спорта «Наша Родина – Россия»	6	0
ГБДОУ № 64 Районный физкультурный Праздник-соревнование «Первые старты»	6	6
ГБДОУ 80 Районный конкурс «Хорошо здоровым быть»	3	2
ГБУ ИМЦ Невского района, ГБДОУ №74 «Возвысим душу до добра»	1	1
СПб ГБУ «Дом культуры «Рыбацкий» конкурс детского изобразительного творчества «Сердце на двоих»	1	0
СПБ «Центр физической культуры, спорта и здоровья Невского района С-Пб Конкурс «Наша Родина – Россия»	6	6
СПБ ГБУ «ЦФКС и З Невского района» «Осенние старты»	6	6
СПБ ГБУ «ЦФКС и З Невского района» «Первая снежинка»	6	6
СПб ГБУ «Дом культуры «Рыбацкий» новогодний конкурс чтецов «По страницам зимней сказки»	2	2
СПб ГБУ «Дом культуры «Рыбацкий» Конкурс елочных игрушек «ЭКО игрушки»	2	2
СПб ГБУ «Дом культуры «Рыбацкий» Конкурс изобразительного творчества «На ёлочке иголки и яркие огни»	3	1
СПб ГБУ «Дом культуры «Рыбацкий» Конкурс чтецов «По страницам зимней сказки»	2	2
Итого:	78	42

